

# Les Besoins en Main d'Oeuvre (BMO) des entreprises en 2025 en Nouvelle-Aquitaine



**269 400**

**PROJETS DE  
RECRUTEMENT**

ont été exprimés par  
les employeurs en  
Nouvelle-Aquitaine  
pour 2025





## L'ESSENTIEL À RETENIR

- 1** **1 établissement sur 4 envisage de recruter dans la région**, une proportion en baisse sur un an (-4,4 points) mais qui reste structurellement supérieure à celle enregistrée en France (25,5% contre 24,1%).
- 2** Pour l'année 2025, 269 400 projets de recrutement ont été exprimés par les employeurs néo-aquitains, **un volume en diminution de -14% sur un an**. Ce recul est légèrement plus marqué que celui observé au plan national (-12,5%).
- 3** **Pour 2025, le nombre de projets de recrutement ralentit dans les principaux secteurs d'activités**, mais avec une intensité un peu plus forte dans la construction (-23%) que dans les autres principaux secteurs d'activités (entre -12% et -16%). Les services concentrent près de 6 intentions d'embauche sur 10.
- 4** Malgré une diminution de 1,5 point, **les postes non saisonniers restent majoritaires (57%)** parmi les projets de recrutement en Nouvelle-Aquitaine.
- 5** **57% des projets de recrutement dans la région sont jugés difficiles** à pourvoir par les employeurs, une part qui recule pour la 2<sup>ème</sup> année consécutive (près de 9 points de moins sur un an) mais qui reste supérieure de près de 7 points à la moyenne nationale.

# Une enquête qui mesure les intentions d'embauche (et non les recrutements)...

- ⦿ Les intentions d'embauche traduisent les besoins en main d'œuvre des entreprises et représentent autant d'opportunités de reclassement pour les demandeurs d'emploi. Elles diffèrent du nombre total de recrutements.
- ⦿ En effet **une intention d'embauche** peut se concrétiser par le recrutement d'un demandeur d'emploi ou peut **également se concrétiser par le recrutement d'un salarié d'une autre entreprise**, entraînant des recrutements « en cascade ». Une intention d'embauche peut ainsi déboucher sur plusieurs recrutements.

## ...ET LES DIFFICULTÉS DE RECRUTEMENT

- ⦿ **Les difficultés de recrutement** correspondent à une appréciation des employeurs. Elles peuvent être liées à la pertinence des candidatures qui se présentent, à la nature du poste (pénibilité, mauvaise image, rémunération faible...) ou aux procédures de recrutement.
- ⦿ **Une difficulté de recrutement** ne se traduit pas nécessairement par un abandon du projet. Le plus souvent, le recrutement a lieu, mais il peut prendre plus de temps ou l'employeur peut revoir ses attentes.

# Une enquête annuelle, réalisée en France entière, avec le concours du Crédoc, portant sur 1,8 million d'établissements

- ⦿ Elle décrit les besoins des entreprises par métier détaillé (217 familles professionnelles), par secteur d'activités (24 secteurs de la NAF) et à un niveau géographique fin, le bassin d'emploi (plus de 400).
- ⦿ En Nouvelle-Aquitaine, un peu plus de 171 000 établissements ont été interrogés pour l'édition 2025 (enquête réalisée entre octobre et décembre 2024) et plus de 40 400 ont répondu.



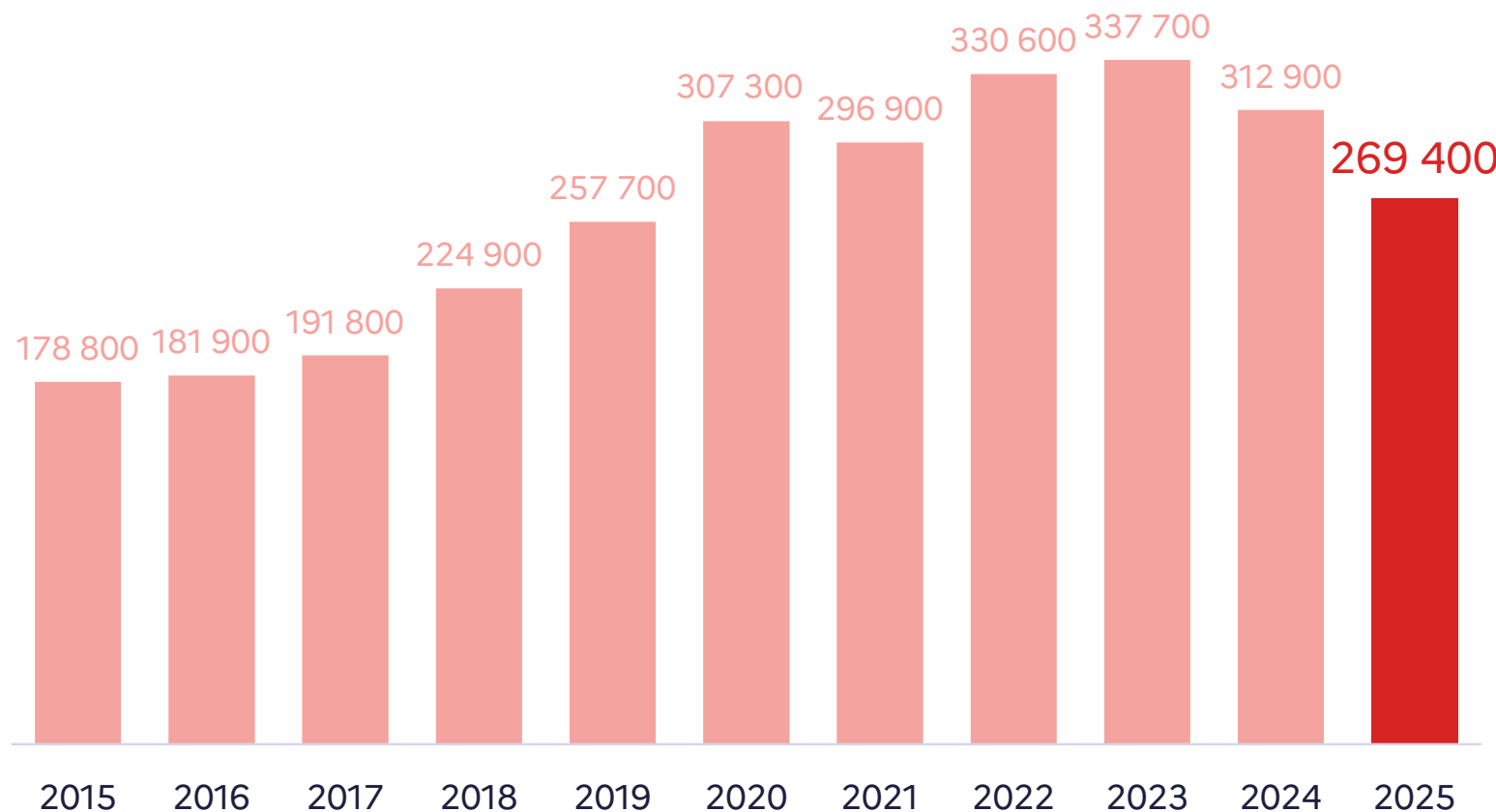
## 79%

### DES RECRUTEURS EN NOUVELLE-AQUITAINE

ayant annoncé avoir une intention d'embauche en 2024 (enquête BMO) ont réalisé au moins un recrutement.

36% des établissements qui ne prévoyaient pas de recruter lors de l'enquête BMO 2024 ont néanmoins recruté sur l'année en déposant au moins une DPAE.

# Le nombre de projets de recrutement affiche une nouvelle baisse pour 2025 mais reste au dessus de son niveau d'avant-crise sanitaire



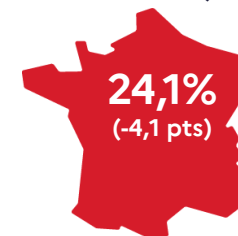
Source : France Travail Nouvelle-Aquitaine / BMO 2025

📍 -43 500 projets entre 2024 et 2025 en Nouvelle-Aquitaine (-14%)



📍 57,1% des intentions d'embauche concernent des postes non saisonniers (-1,5 point sur un an)

📍 Part d'établissements envisageant de recruter en 2025 : 25,5% (-4,4 points par rapport à 2024)



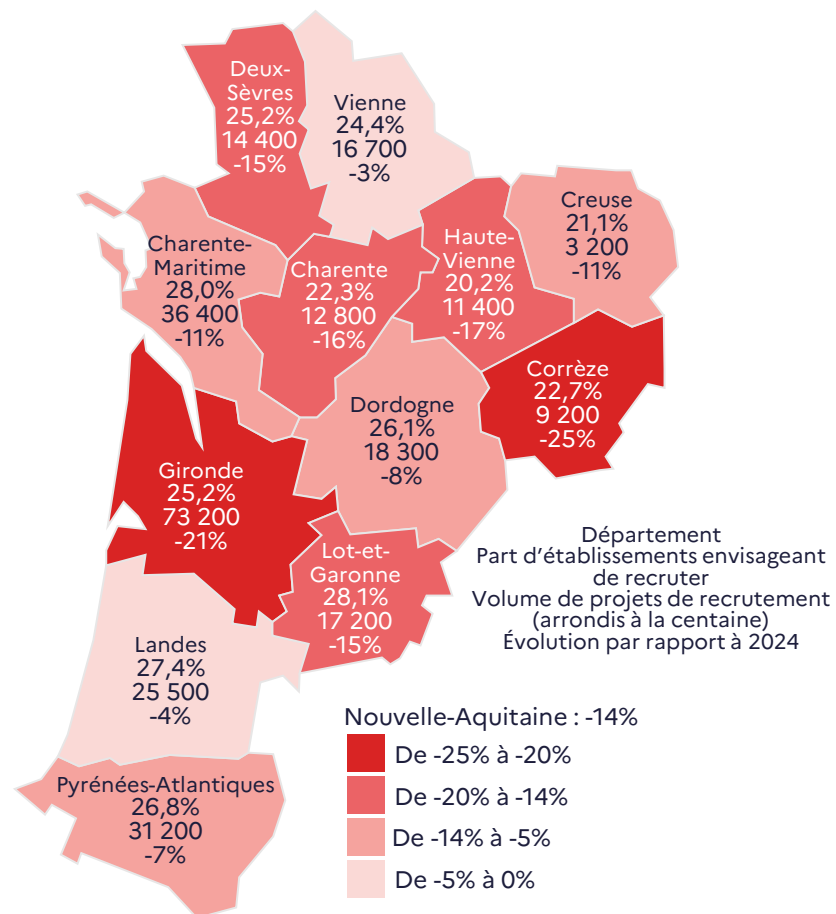
# Le nombre de projets de recrutement diminue dans tous les départements, de manière soutenue en Corrèze et en Gironde, plus modérée dans les Landes et la Vienne

Évolution du nombre de projets de recrutement entre 2024 et 2025 par département - Chiffres clés

📍 Au sein de la région, la part d'établissements recruteurs varie de 20,2% en Haute-Vienne à 28,1% dans le Lot-et-Garonne.

Cette proportion recule dans les 12 départements de la région, la Haute-Vienne étant également le département où la baisse est la plus soutenue (-5,7 points). À l'opposé, dans la Vienne la diminution est deux fois moins importante (-2,6 points).

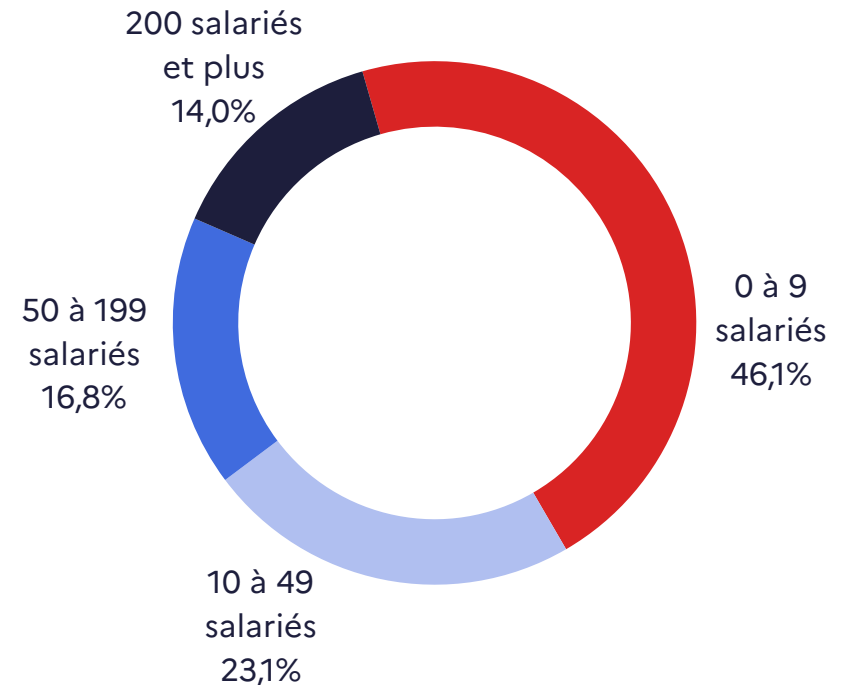
📍 En volume d'intentions d'embauche, tous les départements sont impactés par la diminution observée dans la région. La Vienne et les Landes se spécifient par un repli modéré (-3% et -4%) alors qu'en Gironde et en Corrèze la chute du nombre de projets de recrutement atteint respectivement -21% et -25%.



# Les établissements de moins de 10 salariés concentrent un peu moins d'1 projet de recrutement sur 2

- Malgré une baisse entre 2024 et 2025 (-16%), les **projets de recrutement sont issus principalement des petites structures de moins de 10 salariés** qui représentent 46% des intentions d'embauche.
- Plus globalement, les entreprises de moins de 200 salariés prévoient moins de projets de recrutement pour 2025 (par rapport à 2024), **seules les grandes entreprises (plus de 200 salariés) anticipent une hausse de leurs intentions d'embauche (+3%)**.
- La part d'établissements recruteurs augmente avec la taille de l'établissement** : de 16% pour les entreprises de 1 à 4 salariés à 88% pour celles de 200 salariés et plus.

Répartition des projets de recrutement selon la taille d'établissement



Source : France Travail Nouvelle-Aquitaine / BMO 2025

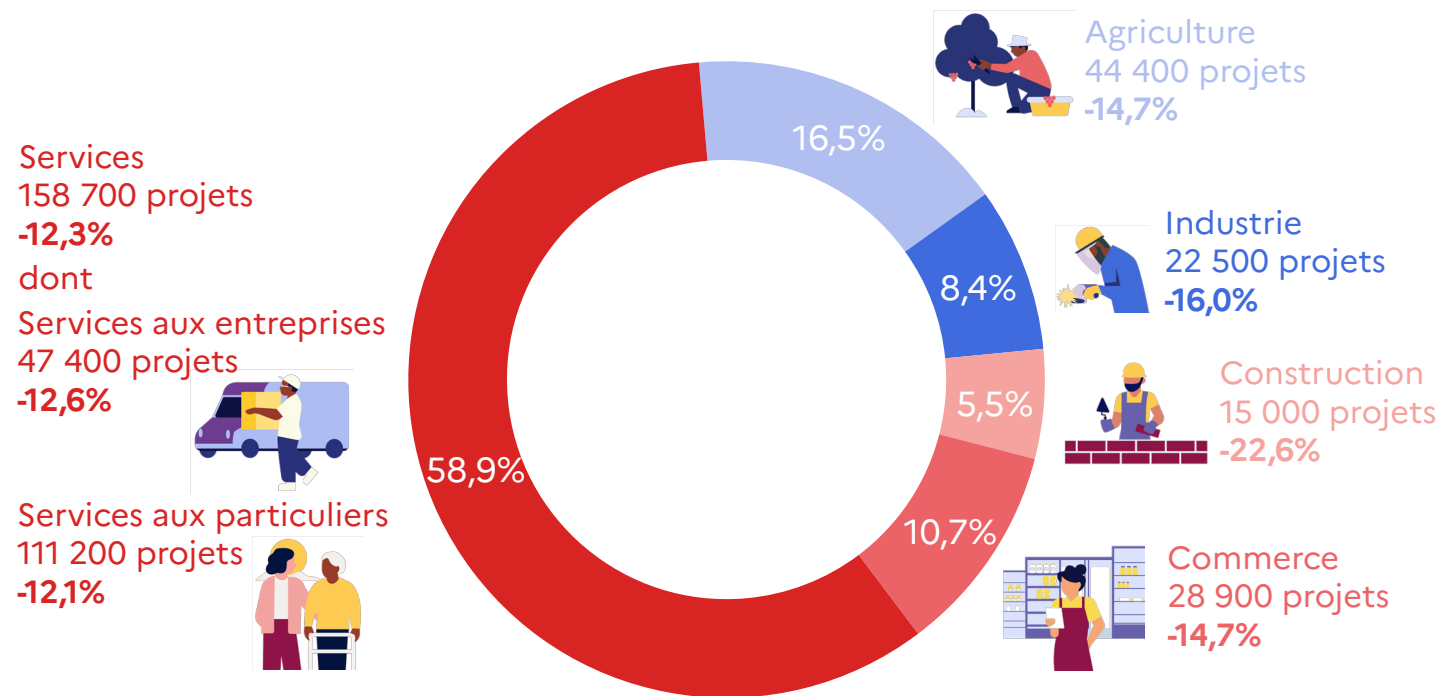
# Le nombre d'intentions d'embauche diminue dans les principaux secteurs d'activités

⦿ Près de 6 intentions d'embauche sur 10 dans la région sont issues des services, que ce soit aux entreprises ou aux particuliers.

⦿ Pour 2025, le nombre de projets de recrutement ralentit dans les principaux secteurs d'activités, mais avec une intensité un peu plus forte dans la construction (-23%) que dans les autres principaux secteurs d'activités (entre -12% et -16%).

⦿ Par activités détaillées, une hausse des projets de recrutement est envisagée par les employeurs dans 3 secteurs (sur 24) : les activités immobilières, le textile habillement cuir et chaussure et les activités financières et d'assurance.

Répartition des projets de recrutement (arrondis à la centaine) par grand secteur d'activités - évolution relative / 2024

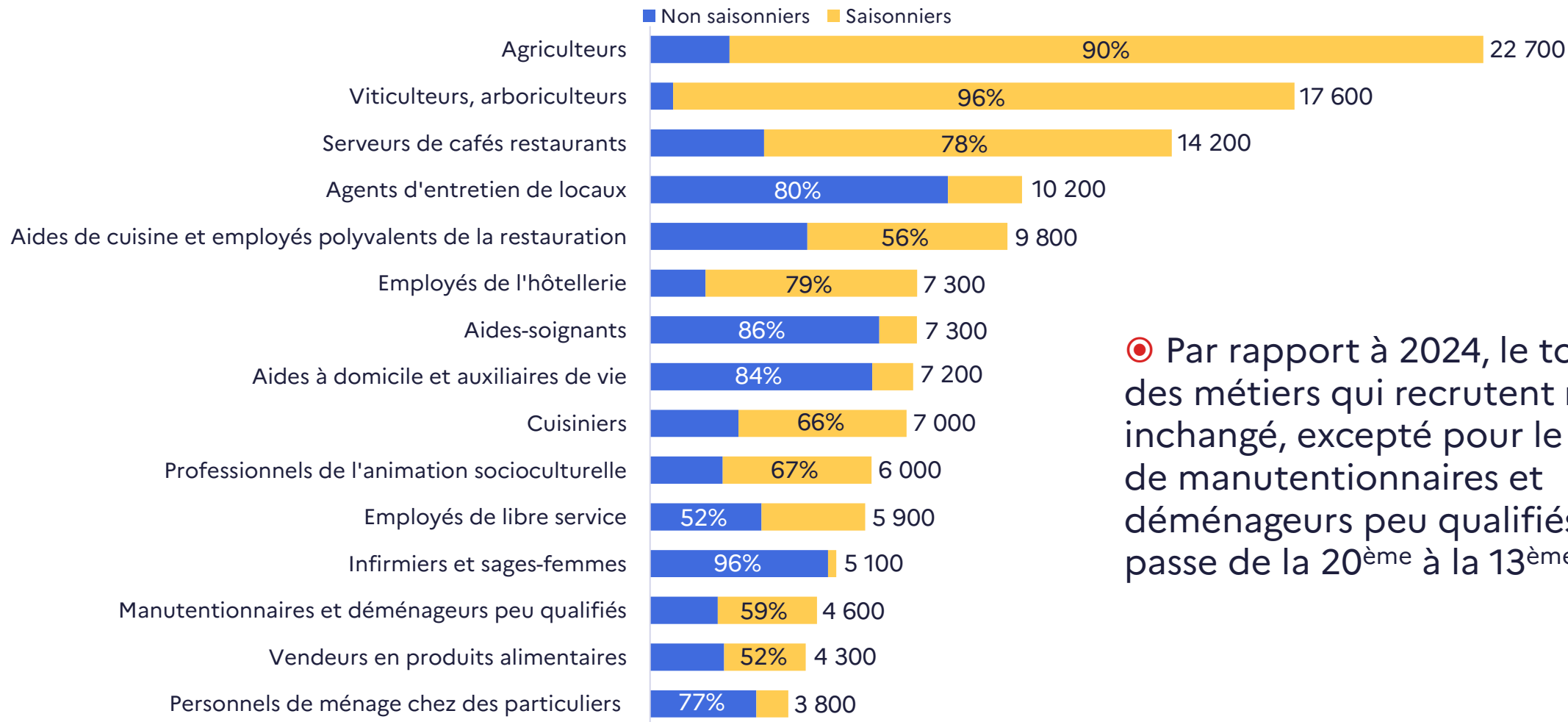


Source : France Travail Nouvelle-Aquitaine / BMO 2025



# TOP15 des métiers qui recrutent le plus en 2025 en nombre de projets de recrutement (saisonniers ou non)

Volumes arrondis à la centaine / Pourcentage majoritaire de projets saisonniers ou non saisonniers



🎯 Par rapport à 2024, le top15 des métiers qui recrutent reste inchangé, excepté pour le profil de manutentionnaires et déménageurs peu qualifiés qui passe de la 20<sup>ème</sup> à la 13<sup>ème</sup> place.

Source : France Travail Nouvelle-Aquitaine / BMO 2025

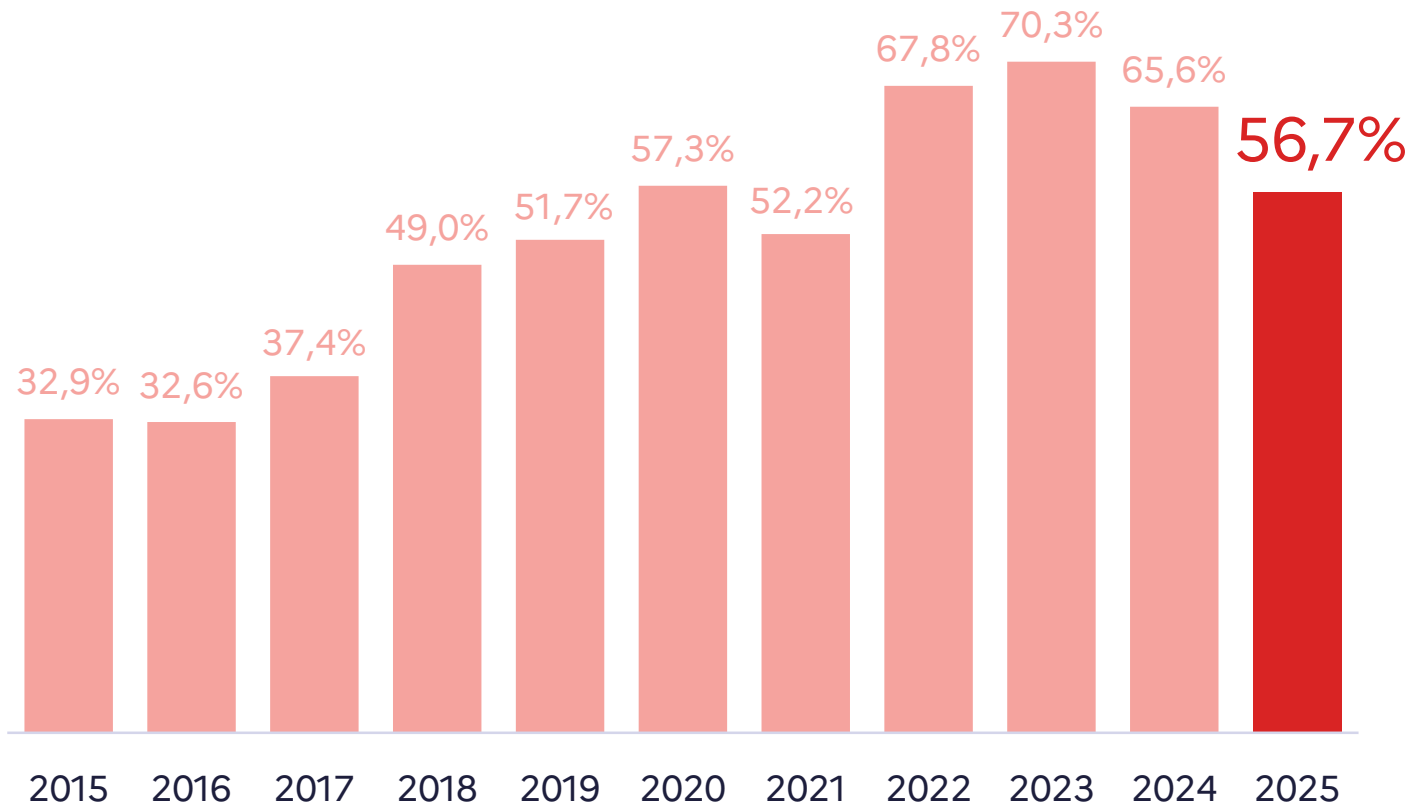
# TOP15 des métiers avec la plus forte hausse de projets de recrutement non saisonniers par rapport à 2019 (volumes arrondis à la dizaine)



📍 Les métiers de la santé / action sociale, de la logistique, et de bouche sont ceux qui connaissent la plus forte hausse de **projets de recrutement non saisonniers** entre 2019 (période d'avant-crise) et 2025.

Source : France Travail Nouvelle-Aquitaine / BMO 2025

# Pour la 2<sup>ème</sup> année consécutive, la part de projets jugés difficiles à pourvoir par les employeurs néo-aquitains diminue



Source : France Travail Nouvelle-Aquitaine / BMO 2025

📍 57% des projets de recrutement en Nouvelle-Aquitaine sont jugés difficiles à pourvoir par les employeurs, une part qui reste structurellement plus élevée qu'au niveau France.



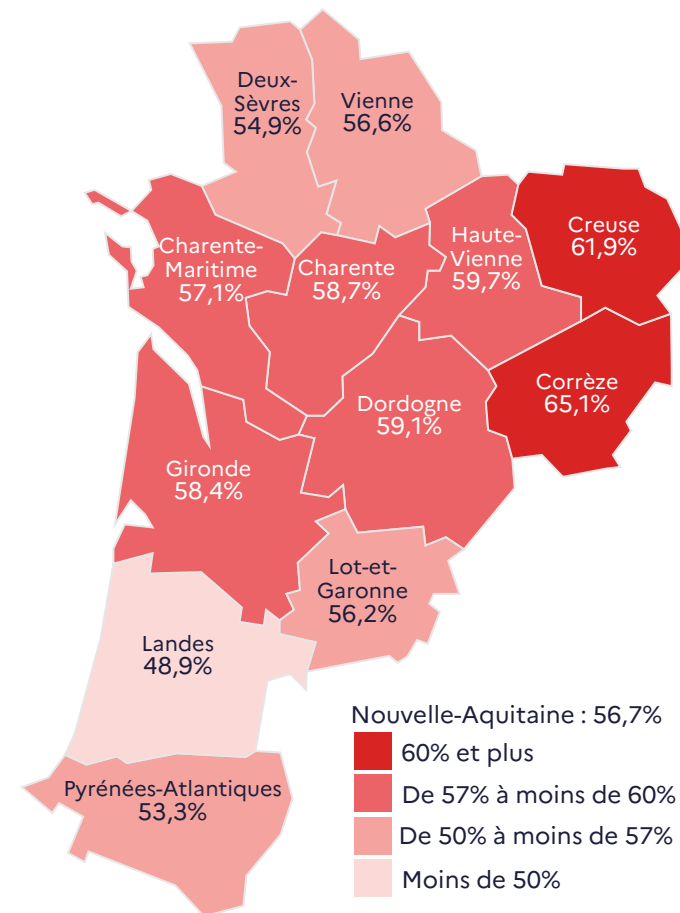
📍 Pour la 2<sup>ème</sup> année de suite, cette part est en repli (près de 9 points de moins qu'en 2024) et retrouve son niveau de 2020.

# En Nouvelle-Aquitaine, la part de projets jugés difficiles à pourvoir par les employeurs varie de moins de 50% dans les Landes à 65% en Corrèze

📍 Au sein de la région, la part de projets jugés difficiles à pourvoir par les employeurs laisse apparaître des disparités. **En Creuse et Corrèze, cette proportion reste supérieure à 60% alors qu'elle se situe sous la barre des 50% dans les Landes.** Dans les 9 autres départements de la région, la part de projets jugés difficiles se situe à un niveau proche de la moyenne régionale (56,7%).

📍 Si dans les 12 départements la part de projets jugés difficiles à pourvoir diminue entre 2024 et 2025, **ce recul ne connaît pas la même dynamique partout.** La Corrèze et la Creuse qui enregistrent le taux le plus élevé sont ceux où cette part diminue le plus faiblement (-0,4 et -1,4 point). À l'opposé dans les Landes et les Pyrénées-Atlantiques (taux de difficultés les plus faibles), cette part baisse de -11,3 et -16,3 points sur un an.

Proportion de projets de recrutement jugés difficiles à pourvoir par les employeurs par département en 2025



Source : France Travail Nouvelle-Aquitaine / BMO 2025

# TOP15 des métiers avec la part de projets jugés difficiles à pourvoir la plus élevée\*



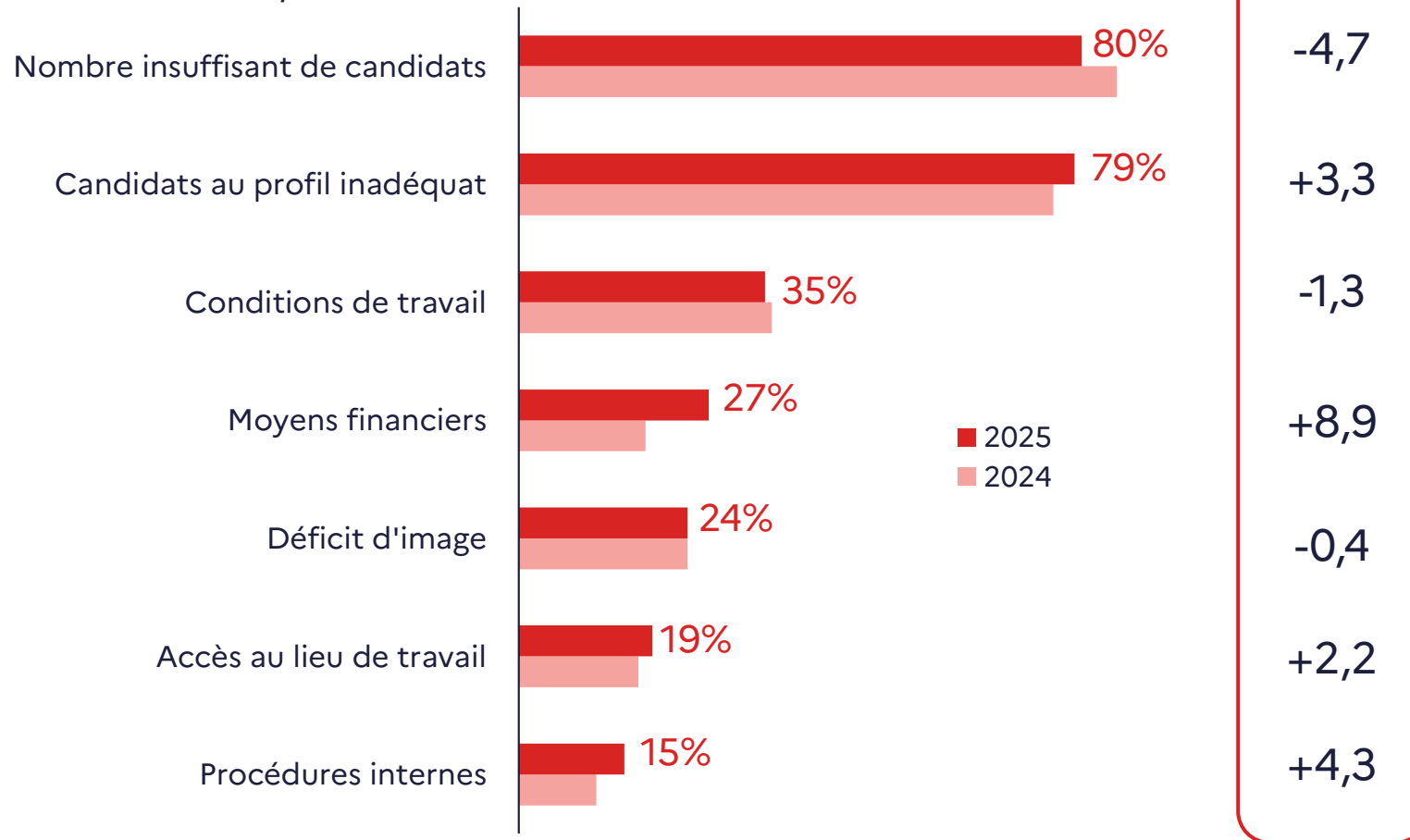
\* Parmi les métiers regroupant au moins 1 000 intentions d'embauche jugées difficiles à pourvoir

Source : France Travail Nouvelle-Aquitaine / BMO 2025

# Une hausse significative des difficultés liées aux moyens financiers



Motifs des difficultés anticipées de recrutement selon les recruteurs  
évolution 2025 / 2024



Source : France Travail / BMO 2025 Enquête complémentaire

# France Travail Pro : le partenaire RH de toutes les entreprises

France Travail Pro Services Actualités

Bienvenue sur France Travail Pro  
Vos besoins, nos solutions  
6000 conseillers France Travail Pro à vos côtés

Vos besoins les plus fréquents

- Je recherche des candidats
- Je publie une offre
- J'ai besoin de remettre une attestation employeur

Vous avez un autre besoin ?

Sélectionner un besoin

Être rappelé par un conseiller

Retrouvez tous nos services par thématique

- Améliorer sa visibilité pour attirer des candidats**
  - Rencontrer et accueillir
  - Communiquer
  - Événements
  - Consulter →
- Recruter des candidats**
  - Diffuser une offre
  - Trouver et rencontrer des candidats
  - Accompagner le recrutement
  - Consulter →
- Réaliser des démarches administratives / réglementaires**
  - Attestation employeur
  - Contrat Sécurisation Professionnelle
  - Déclarations sociales
  - Consulter →

Vous avez des difficultés à recruter ?

Découvrez nos solutions

Vous souhaitez favoriser la diversité des recrutements au sein de votre entreprise ?

Des dispositifs d'aides existent. France Travail est à vos côtés pour vous permettre d'accompagner chaque personne selon vos besoins.

Être rappelé par un conseiller



24 octobre 2024 : lancement de **France Travail Pro** pour rendre plus visible l'offre de services et d'accompagnement aux entreprises, à travers un nom immédiatement identifiable par les « pros ».



L'objectif ? Inciter toutes les entreprises, notamment les TPE/PME, à entrer en contact avec leur agence France Travail. **France Travail Pro ambitionne ainsi de devenir le partenaire RH des employeurs** de France pour les aider à recruter rapidement et durablement des demandeurs d'emploi.

● Pro

**France Travail Pro**  
**le partenaire RH de**  
**toutes les entreprises**  
**SIMPLIFIER le recrutement**  
**des entreprises !**

## Des conseillers joignables le samedi

France Travail Pro marque notre ambition de devenir le partenaire RH de tous les employeurs en France.

Afin de s'adapter aux horaires des entreprises, depuis le 1<sup>er</sup> décembre 2024, des conseillers dédiés sont joignables par téléphone au 39 95 du lundi au samedi inclus, de 7h30 à 20h.

## Mission « aller vers »

Notre premier objectif est de faire en sorte que plus d'entreprises bénéficient de nos services et notamment les TPE / PME, qui concentrent 7 recrutements sur 10, et qui n'ont bien souvent pas de services RH.

Notre méthode : aller vers les entreprises, les rencontrer pour leur proposer le panel d'outils de France Travail Pro, avec par exemple :

- **L'immersion facilitée** pour la découverte d'un métier, d'un secteur ou la validation d'un projet professionnel ;
- **L'identification des aides à l'embauche** ;
- **La Préparation opérationnelle à l'emploi individuelle (POEI)** pour former les candidats préalablement à l'embauche ;
- **La Méthode de recrutement par simulation (MRS)** pour détecter les habiletés et engager un processus de formation/recrutement.



# Retrouvez l'ensemble des résultats de l'enquête BMO en Nouvelle-Aquitaine du bassin d'emploi à la région sur [www.observatoire-emploi-nouvelle-aquitaine.fr](http://www.observatoire-emploi-nouvelle-aquitaine.fr)



Observatoire de l'emploi  
Nouvelle-Aquitaine

**1** en cliquant sur le zoom d'actualités...



**2** ... ou dans les thématiques, pavé Les entreprises en cliquant sur L'enquête BMO

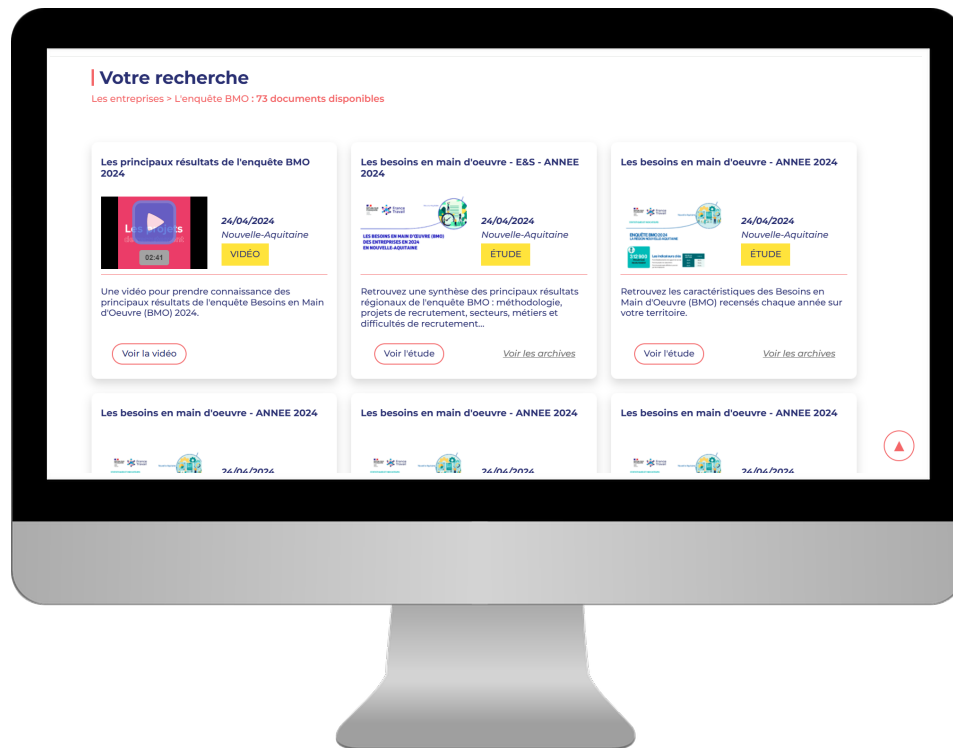


# Retrouvez l'ensemble des résultats de l'enquête BMO en Nouvelle-Aquitaine du bassin d'emploi à la région sur [www.observatoire-emploi-nouvelle-aquitaine.fr](http://www.observatoire-emploi-nouvelle-aquitaine.fr)



Observatoire de l'emploi  
Nouvelle-Aquitaine

**3** Tous les documents disponibles sont consultables



**4** Il est possible d'affiner sa recherche en filtrant un territoire (bassin, d'emploi, département) et / ou un support (étude, infographie, vidéo)

