



Panorama Conjoncturel

EN NOUVELLE-AQUITAINE

Sommaire

- 01 Conjoncture nationale et régionale
- 02 Dynamique de l'emploi
- 03 Évolution des inscrits à France Travail
- 04 Caractéristiques de la demande d'emploi
- 05 Sources et définitions

01

Conjoncture nationale et régionale

Données arrêtées au 28/11/2025

Contexte national

Indicateur synthétique de
confiance des ménages

↓ **-1 pt**
(nov. 2025)
sur un mois

Indicateur synthétique du
climat des affaires

↑ **+1 pt**
(nov. 2025)
sur un mois

Conjoncture – Banque de France

Enquêtes mensuelles auprès des chefs
d'entreprise



(octobre 2025)

Selon les chefs d'entreprise qui participent à l'enquête de la Banque de France, au mois d'octobre, l'activité économique régionale affiche une croissance supérieure à ce qui était prévu le mois dernier.

Ainsi, la production industrielle reste contrastée mais montre des signes encourageants, notamment grâce au dynamisme de l'aéronautique et des fabricants de biens d'équipements. Les défis d'approvisionnement et de recrutements s'estompent peu à peu mais pénalisent encore l'organisation de la chaîne de sous-traitance. Dans l'ensemble, les carnets se reconstituent peu à peu et les stocks de produits finis et en cours diminuent légèrement. Les effectifs, eux, restent globalement stables. Dans les services, l'activité s'améliore dans la plupart des segments, à l'exception des services informatiques et d'information. La hausse des tarifs, très progressive, se confirme et contribue à un meilleur équilibre de trésorerie pour les entreprises. L'activité dans le bâtiment s'avère plus active qu'attendu, soutenue par la concrétisation de projets longtemps reportés, en particulier dans le second œuvre. Les carnets de commandes se redressent quelque peu mais restent fragiles, tandis que la forte concurrence contribue à la diminution des prix des devis.

Les chefs d'entreprise anticipent, pour le mois de novembre, une activité en léger repli dans l'industrie, les services et le bâtiment.

Selon la première estimation des Comptes nationaux trimestriels de l'Insee (publiés le 30/10/2025), le produit intérieur brut (PIB) en volume accélère au 3^{ème} trimestre 2025 (+0,5% après +0,3% au 2^{ème} trimestre).

Sur l'année 2024, le PIB a augmenté de +1,1% (+1,6% en 2023 après +2,6% en 2022). Pour 2025, l'Unédic, la Banque de France et le FMI prévoient une croissance de +0,7%, l'OCDE table sur +0,6%.

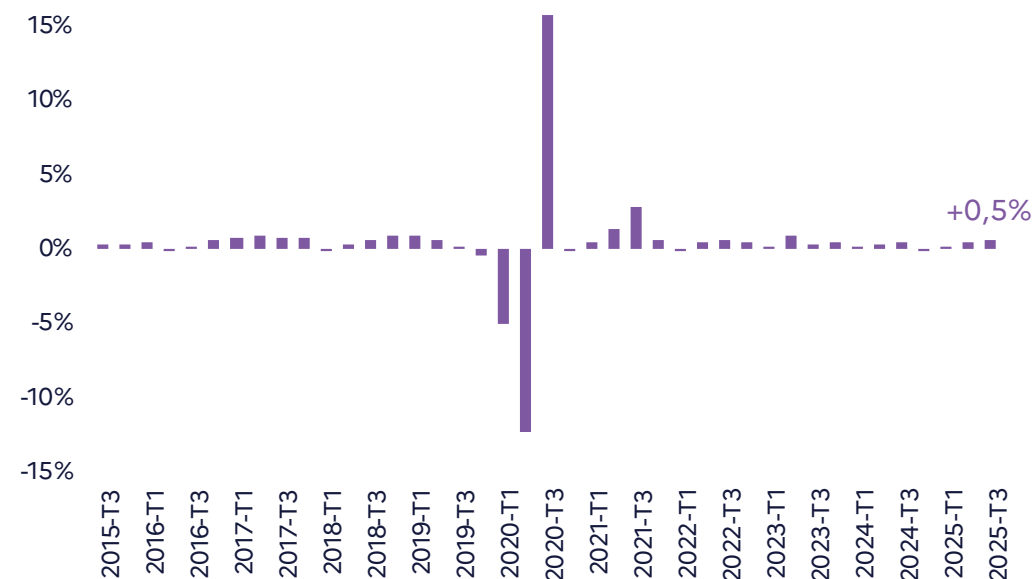


Évolution du PIB

+0,5%

(au 3T2025)
sur un trimestre

Évolution du Produit Intérieur Brut par rapport au trimestre précédent en France



Indicateur en amélioration / à la période de comparaison



Indicateur stable / à la période de comparaison



Indicateur dégradé / à la période de comparaison

Contexte régional

Synthèse des principaux indicateurs 1/2

	Nouvelle-Aquitaine				France métropolitaine		
	Nombre		Évolution sur un an	Part dans la France métropolitaine	Nombre		Évolution sur un an
Emplois salariés (au 2T2025)	2 279 100	●	-0,3%	8,6%	26 472 500	●	-0,0%
Emplois intérimaires (au 2T2025)	58 711	●	-4,0%	8,3%	710 594	●	-3,3%
Créations d'entreprises (au 3T2025)	24 075	●	+4,8%	8,2%	293 172	●	+11,5%
Défaillances d'entreprises (au 3T2025 sur 4 trim. glissants)	6 428	●	+13,9%	9,7%	66 036	●	+5,9%
Recrutements (hors intérim et contrats de moins d'un mois) (cumul de nov 24 à oct 25)	812 548	●	-3,3%	8,6%	9 417 303	●	-2,6%
Offres d'emploi enregistrées (cumul de nov 24 à oct 25)	345 982	●	-16,2%	11,8%	2 930 569	●	-17,4%



● Contexte régional

Synthèse des principaux indicateurs 2/2

	Nouvelle-Aquitaine			France métropolitaine	
	Nombre	Évolution sur un an	Part dans la France métropolitaine	Nombre	Évolution sur un an
Taux de chômage (au 2T2025)	6,8%	● +0,3 pt	-	7,3%	● +0,2 pt
⚠ DEFM ABC (au 3T2025)	490 050	+6,0%	9,1%	5 410 100	+5,4%
⚠ DEFM A (au 3T2025)	252 150	+9,3%	8,3%	3 045 800	+7,8%
⚠ Demande d'emploi enregistrée (au 3T2025)	64 210	+39,6%	8,9%	718 500	+37,5%
⚠ Demande d'emploi sortie (au 3T2025)	61 180	+37,0%	8,9%	688 000	+35,0%

⚠ **Avertissement :**
En janvier 2025, la mise en œuvre de la loi pour le plein emploi et la modification de la procédure d'actualisation ont impacté les statistiques sur les inscrits à France Travail.

En avril 2025, il y a eu une nouvelle modification de la procédure d'actualisation entraînant un nouvel impact.

L'évolution du nombre d'inscrits à France Travail à partir de janvier 2025 n'est pas le reflet de la conjoncture actuelle.

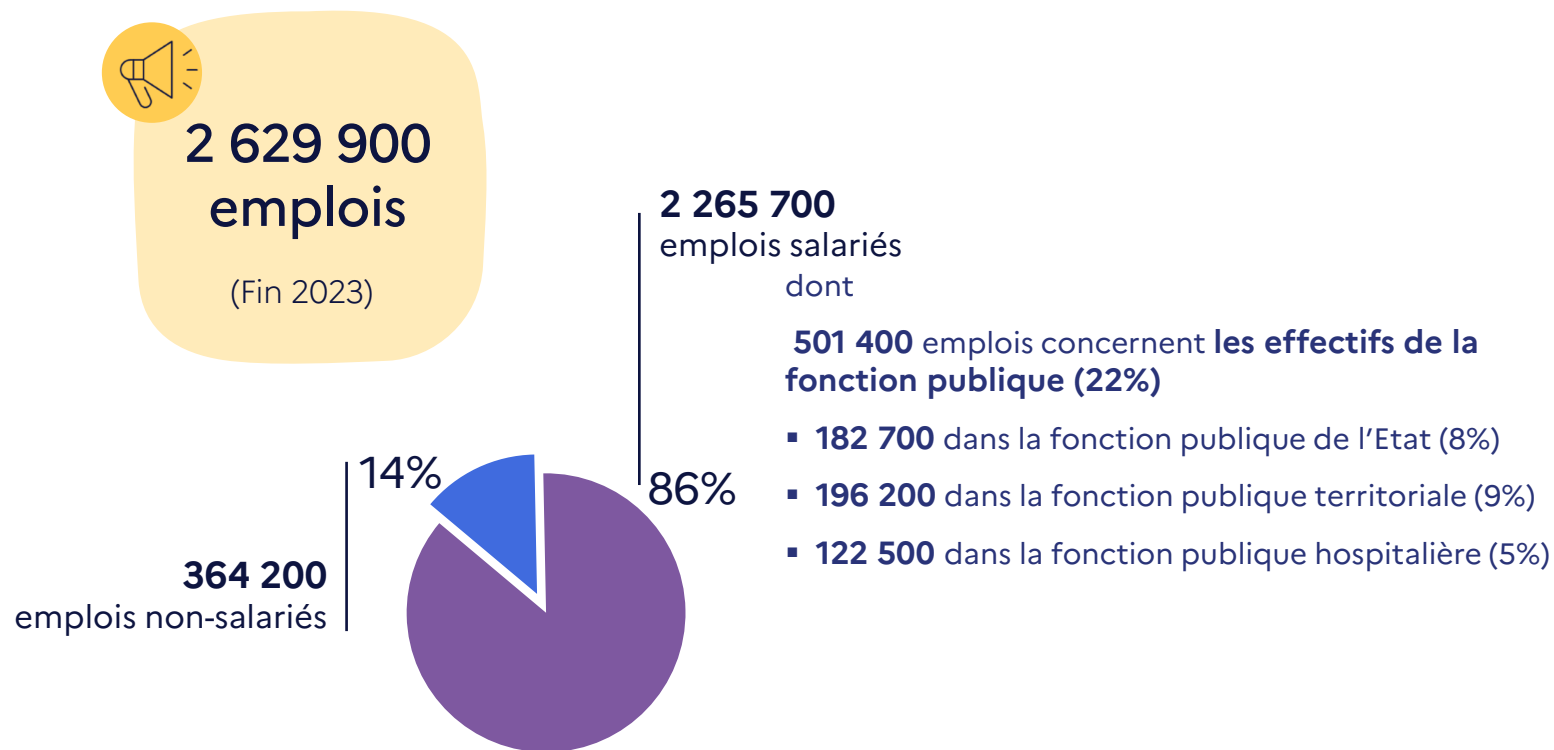
● Indicateur en amélioration / à la période de comparaison ● Indicateur stable / à la période de comparaison ● Indicateur dégradé / à la période de comparaison

02

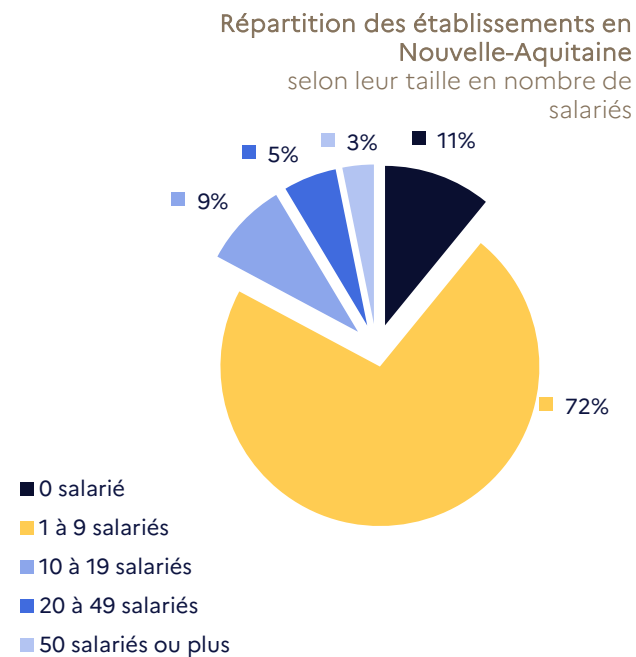
Dynamique de l'emploi

L'emploi total en Nouvelle-Aquitaine

Fin décembre 2023, plus de 2,6 millions d'emplois salariés et non salariés sont comptabilisés en Nouvelle-Aquitaine.



225 200 établissements actifs*
sont comptabilisés en Nouvelle-Aquitaine



*établissements actifs employeurs hors secteur de la défense et hors particuliers employeurs fin 2023

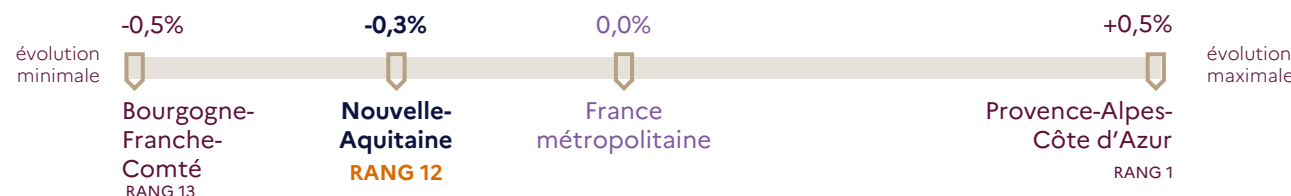
L'emploi salarié en Nouvelle-Aquitaine

La région compte 2 279 100 salariés au 2ème trimestre 2025.
L'emploi régional diminue de -0,3% en un an (0,0% en France métropolitaine). Cela représente 7 100 emplois salariés en moins dans la région.

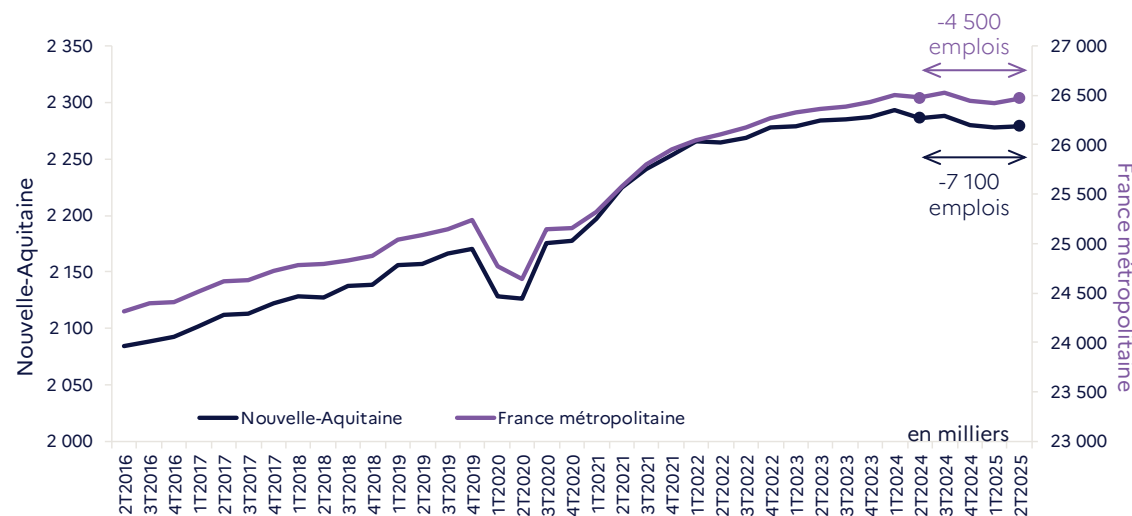
En comparaison avec l'avant-crise, l'emploi salarié régional progresse de +5,0% (+4,9% en France métropolitaine).



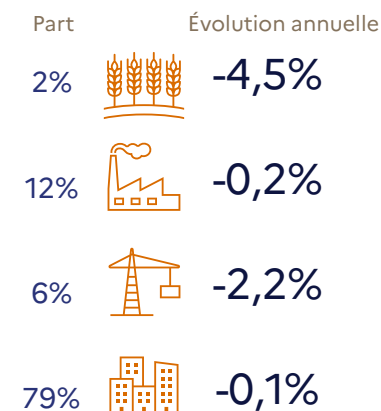
Évolution de
l'emploi salarié
-0,3%
(2T2025)
sur un an



Série longue de l'emploi salarié



Part et évolution annuelle par secteurs



● L'emploi salarié

dans les départements

Sur un an, l'emploi salarié recule dans onze des douze départements en Nouvelle-Aquitaine au 2ème trimestre 2025. Les évolutions annuelles s'échelonnent de -2,0% en Charente à +0,7% dans les Landes.

Évolution annuelle
par secteur
Nouvelle-Aquitaine

-4,5%



Évolution les
moins favorables

Charente
Charente-Maritime
Gironde

Évolutions les plus
favorables

Creuse
Vienne
Haute-Vienne

-0,2%



Charente
Creuse

Gironde
Landes
Pyrénées-Atlantiques

-2,2%



Dordogne
Gironde
Vienne

Corrèze

-0,1%



Creuse
Haute-Vienne
Charente

Landes
Charente-Maritime

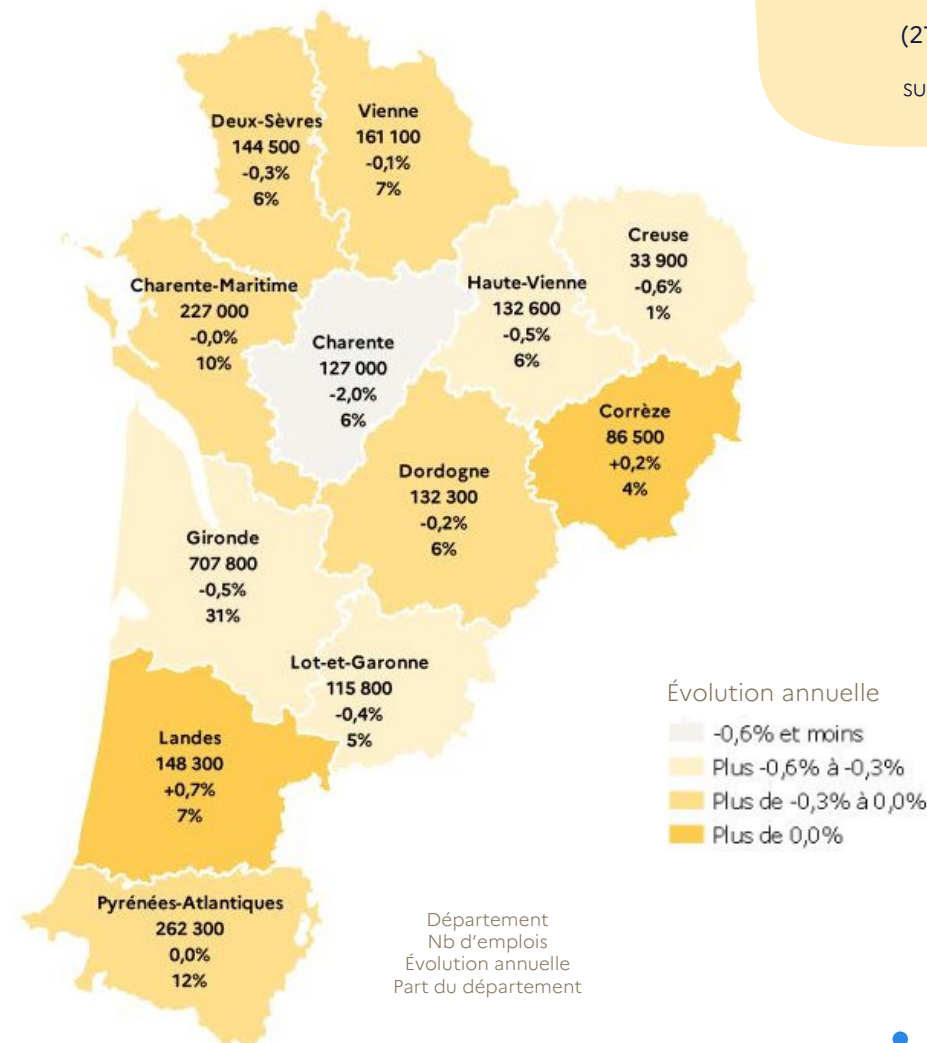


Évolution de
l'emploi salarié

-0,3%

(2T2025)

sur un an



Évolution annuelle

-0,6% et moins

Plus -0,6% à -0,3%

Plus de -0,3% à 0,0%

Plus de 0,0%

Département
Nb d'emplois
Évolution annuelle
Part du département

L'emploi intérimaire en Nouvelle-Aquitaine

58 700 emplois intérimaires ont été comptabilisés au 2^{ème} trimestre 2025 en Nouvelle-Aquitaine (-4,0% en un an, -3,3% en France). La baisse annuelle de l'emploi intérimaire a ralenti au cours de ce trimestre.

L'emploi intérimaire néo-aquitain reste inférieur à son niveau d'avant-crise avec -9,4% (-8,4% sur le plan national).

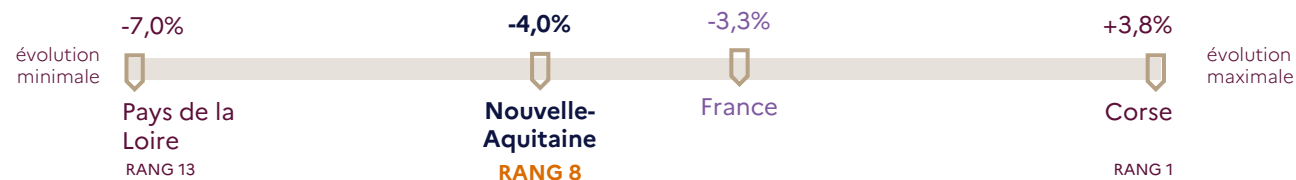


Évolution de l'intérim

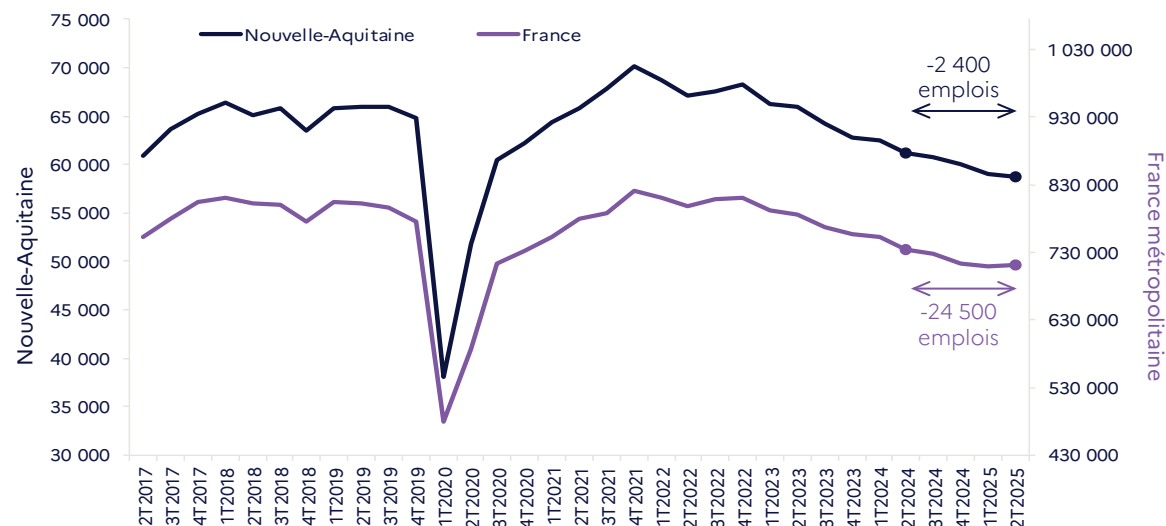
-4,0%

(2T2025)

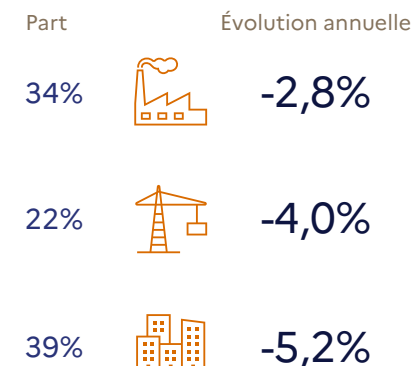
sur un an



Série longue de l'emploi intérimaire



Part et évolution annuelle par secteurs



● L'emploi intérimaire

dans les départements

Sur un an, l'emploi intérimaire diminue dans tous les départements de la région au 2^{ème} trimestre 2025. Les évolutions s'échelonnent de -16,5% en Gironde à +3,7% dans la Creuse.

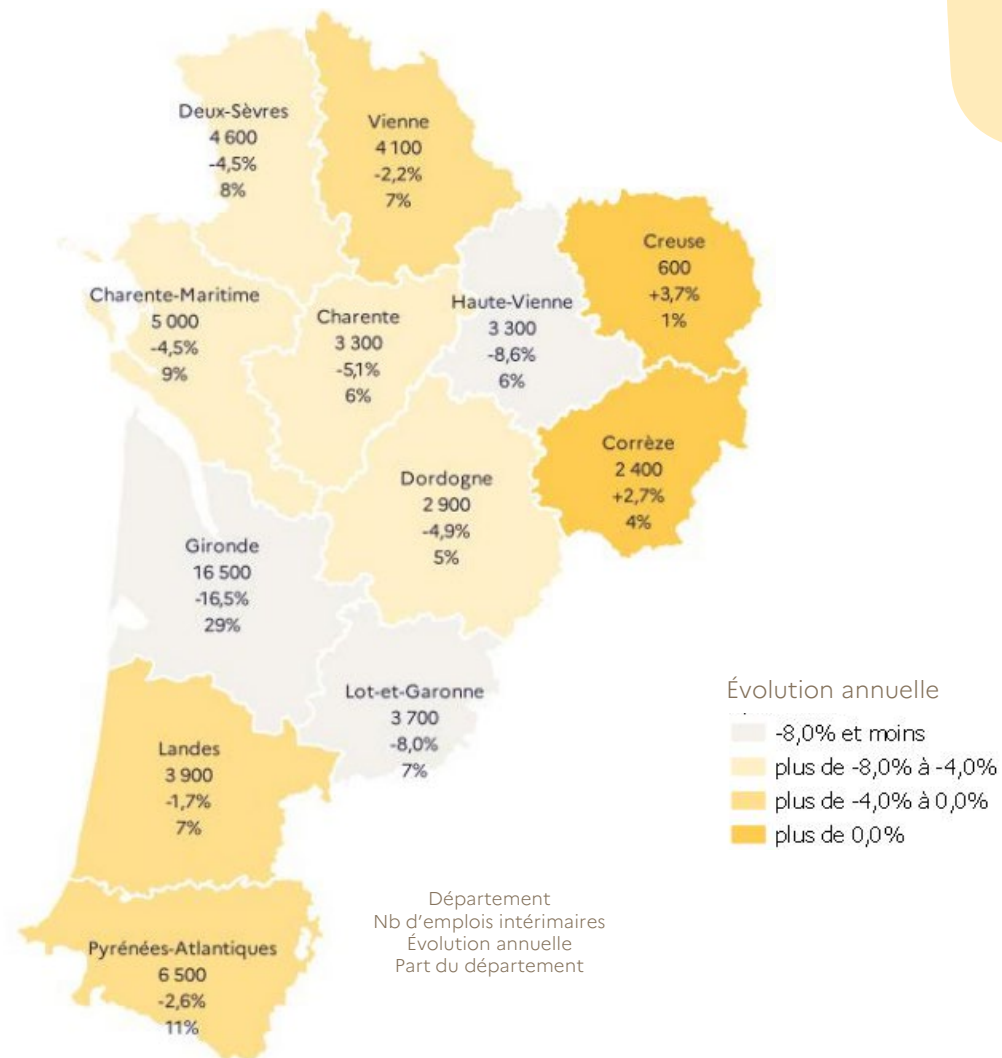


Évolution de
l'intérim

-4,0%

(2T2025)

sur un an



Les recrutements en Nouvelle-Aquitaine

Le nombre total de recrutements (y compris intérim) de novembre 2024 à octobre 2025 diminue de -4,2% sur un an en Nouvelle-Aquitaine (-1,6% en France métropolitaine).

Les volumes de recrutements hors intérim et contrats de moins d'un mois diminuent de -3,3% (-2,6% sur le plan national). La baisse des recrutements en intérim ou pour des contrats de moins d'un mois atteint -4,4% (-1,3% en France métropolitaine).

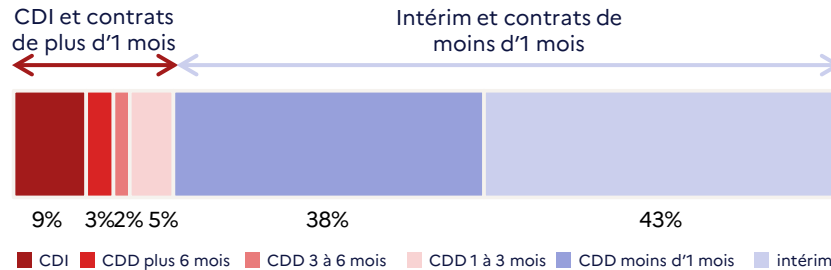
Le nombre total de recrutements du mois d'octobre 2025 diminue légèrement comparativement à octobre 2024 (-0,4% contre -0,5% en France métropolitaine).

En comparaison avec la période d'avant-crise (année 2019), le nombre total de recrutements régional de novembre 2024 à octobre 2025 est supérieur de +3,2% (+9,7% sur le plan national).

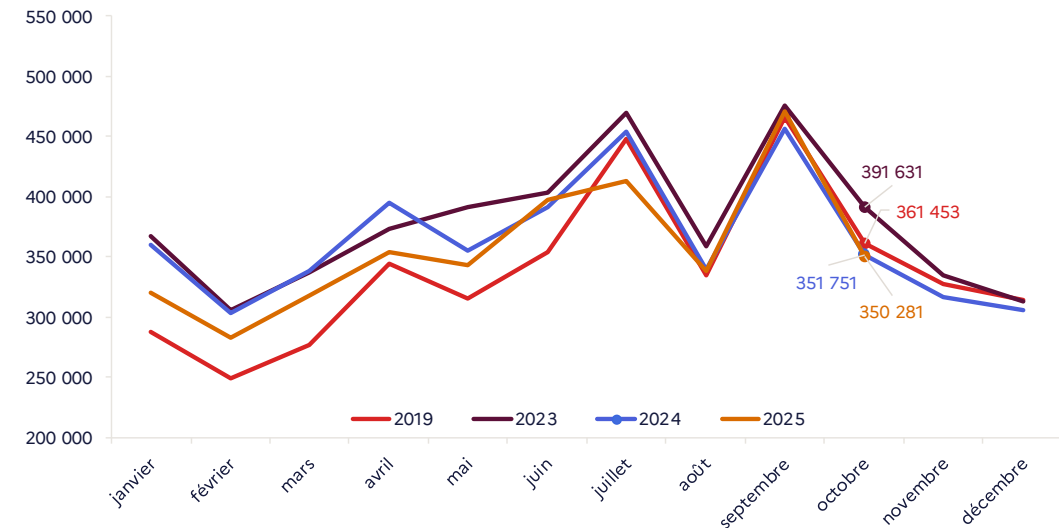
En Nouvelle-Aquitaine, le nombre de recrutements pour des contrats de moins d'un mois progresse (+3,7%) ainsi que les CDI (+0,2%). A l'opposé, l'évolution des recrutements pour les contrats de 6 mois et plus (-10,1%), pour les contrats de 3 à 6 mois (-5,5%), pour ceux de 1 à 3 mois (-3,8%) ainsi que les contrats en intérim (-10,4%) et orientée à la baisse sur un an.

L'hébergement médicalisé pour personnes âgées, les arts du spectacle vivant et les activités hospitalières sont les 3 principaux secteurs ayant le plus recours à des contrats de moins d'un mois dans la région.

Répartition des recrutements (%)



Volume mensuel de recrutements sur plusieurs années



Évolution des
recrutements

-4,2%

(nov 24 à oct 25)

sur un an

Les recrutements hors intérim et contrats de moins d'un mois par secteur

Le nombre de recrutements hors intérim et contrats de moins d'un mois de la période de novembre 2024 à octobre 2025 diminue en Nouvelle-Aquitaine comparativement à la période de novembre 2023 à octobre 2025 (-3,3% contre -2,6% en France métropolitaine). Le nombre de recrutements reste orienté à la baisse parmi les grands secteurs d'activité.

Le nombre de recrutements régional hors intérim et contrats de moins d'un mois d'octobre 2024 à septembre 2025 est supérieur à celui de la période d'avant-crise (+10,9% en Nouvelle-Aquitaine et +12,4% sur le plan national).

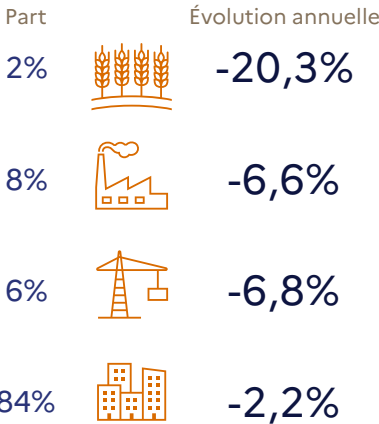
Évolution des recrutements hors intérim et contrats de moins d'un mois

-3,3%

(nov 24 à oct 25)

sur un an

Part et évolution annuelle par secteurs



Volume de recrutements et évolution du nombre de recrutements par secteurs d'activité

	à fin octobre 2025		évolution annuelle	variation annuelle
Agriculture	17 700	↓	-20,3%	-4 520
Industrie	64 570	↓	-6,6%	-4 540
Construction	45 450	↓	-6,8%	-3 290
Commerce	134 350		-4,2%	-5 820
Services	550 480		-1,7%	-9 680
dont Transports et entreposage	30 350		-1,3%	-390
dont Hébergement et restauration	145 300		-2,5%	-3 710
dont Santé humaine et action sociale	114 350	↑	+7,5%	+7 970
Total	812 620		-3,3%	-28 020

Clé de lecture : Parmi les recrutements hors intérim et contrats de moins d'un mois, le secteur des Services a réalisé 550 480 recrutements sur la période de novembre 2024 à octobre 2025. Ce nombre a diminué de -1,7% comparativement à la période de novembre 2023 à octobre 2024. Cela représente 9 680 recrutements en moins.



Indicateur en amélioration / à la période de comparaison



Indicateur significativement en baisse par rapport au total / à la période de comparaison

Les recrutements hors intérim et contrats de moins d'un mois dans les départements

L'évolution annuelle du nombre de recrutements est assez hétérogène parmi les départements néo-aquitains pour la période de novembre 2024 à octobre 2025. Tous les départements de la région enregistrent une baisse annuelle du nombre de recrutements. Les évolutions s'échelonnent de -7,0% en Creuse à -0,2% en Charente-Maritime.

Évolution annuelle
par secteur
Nouvelle-Aquitaine

Évolution les
moins favorables

Évolutions les plus
favorables

-20,3%



Corrèze
Gironde

Creuse

-6,6%



Charente
Creuse

Deux-Sèvres

-6,8%



Pyrénées-Atlantiques
Creuse

Vienne
Corrèze
Haute-Vienne

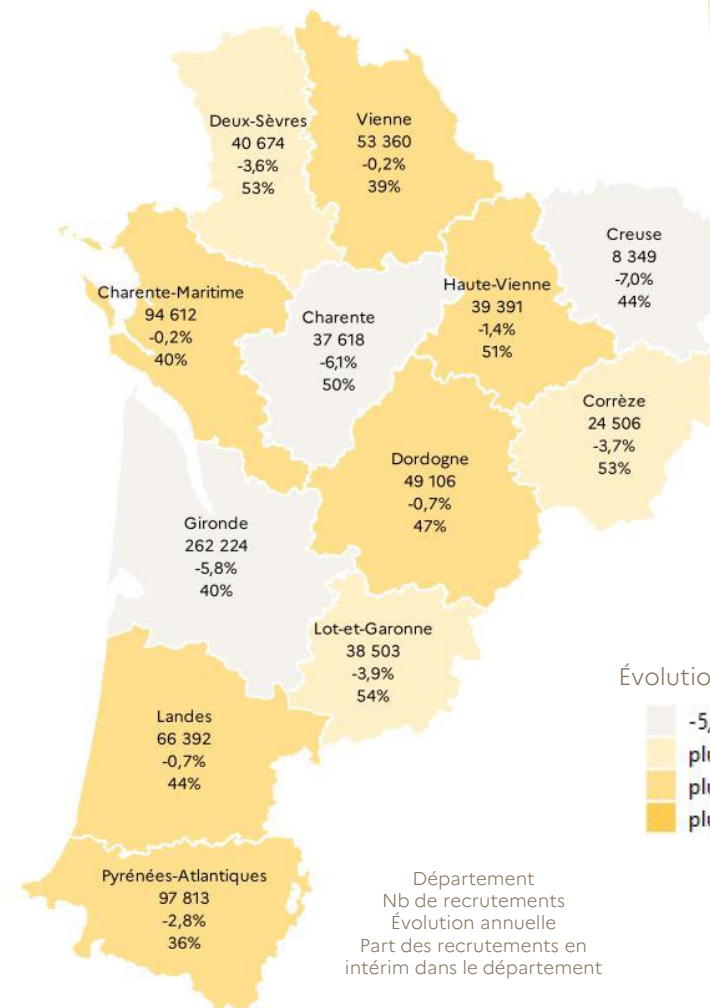
-2,2%



Creuse
Gironde
Charente

Dordogne
Charente-Maritime
Landes

Évolution des
recrutements hors
intérim et contrats
de moins d'un mois
-3,3%
(nov 24 à oct 25)
sur un an



Évolution annuelle

-5,0% et moins
plus de -5,0% à -3,3%
plus de -3,3% à 0,0%
plus de 0,0%

Département
Nb de recrutements
Évolution annuelle
Part des recrutements en
intérim dans le département

Les offres d'emploi enregistrées en Nouvelle-Aquitaine

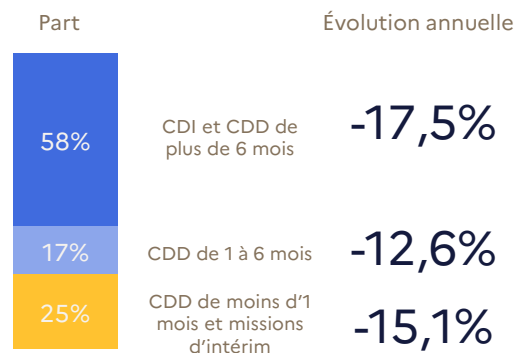
Évolution des offres enregistrées
-16,2%
(nov 24 à oct 25)
sur un an

Plus de 345 000 offres d'emploi ont été enregistrées sur la période de novembre 2024 à octobre 2025 dans la région. Ce nombre a diminué de -16,2% par rapport à la période de novembre 2023 à octobre 2024 (-17,4% sur le plan national). En comparaison avec l'avant-crise, le nombre d'offres d'emploi enregistrées reste supérieur de +4,1% dans la région (-5,4% en France métropolitaine).

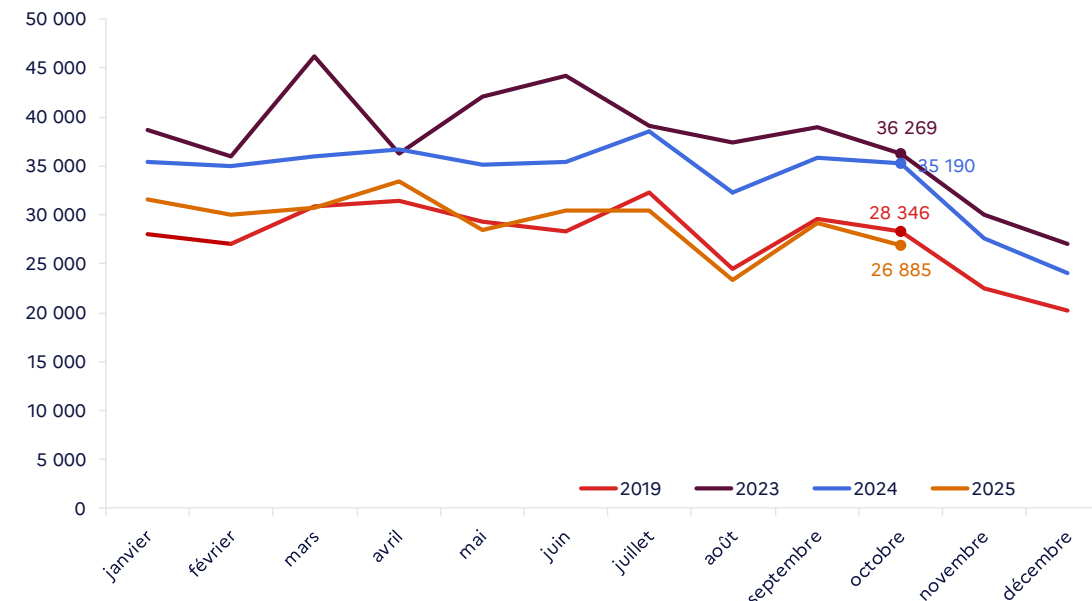
En un an, près de 66 700 offres de moins sont enregistrées sur 12 mois à fin octobre 2025 en Nouvelle-Aquitaine (-618 300 en France métropolitaine).

58% des offres d'emploi enregistrées sur 12 mois à fin octobre 2025 concernent des contrats durables (CDI et CDD de plus de 6 mois) dans la région. Leur nombre d'offres continue de diminuer (-17,5%). La baisse du nombre d'offres pour des contrats de courte durée s'intensifie encore (-15,1%) : -6,1% pour les CDD de moins d'1 mois et -16,2% pour les missions d'intérim. Le nombre d'offres pour les CDD de 1 à 6 mois continue également de se replier nettement (-12,6%).

Part et évolution annuelle par type de contrat



Volume mensuel d'offres enregistrées sur plusieurs années



Les offres d'emploi enregistrées

par domaine professionnel

Dans la région, le nombre d'offres enregistrées de novembre 2024 à octobre 2025 diminue nettement sur un an, dans tous les domaines professionnels.

Les domaines du Support à l'entreprise, du Commerce, et du service à la personne et à la collectivité affichent les plus nets reculs annuels.

Clé de lecture : Parmi les offres d'emploi enregistrées, 42 480 offres ont été enregistrées entre novembre 2024 et octobre 2025 pour le domaine de la Construction. Ce nombre a reculé de -14,5% comparativement à la période un an auparavant (novembre 2023 à octobre 2024), soit 7 210 offres de moins.



Indicateur en amélioration / à la période de comparaison



Indicateur significativement en baisse par rapport au total / à la période de comparaison



Évolution des offres enregistrées

-16,2%

(nov 24 à oct 25)

sur un an

Volume des offres d'emploi enregistrées et évolution par domaine professionnel

	à fin octobre 2025		évolution annuelle	variation annuelle
Agriculture	13 900	↓	-14,6%	-2 380
Industrie	41 790	↓	-16,0%	-7 970
Installation et maintenance	25 750	↓	-15,4%	-4 690
Construction	42 480	↓	-14,5%	-7 210
Commerce	41 110	↓	-19,7%	-10 080
Hôtellerie, restauration, tourisme et loisirs	38 540	↓	-15,8%	-7 240
Transport et logistique	30 610	↓	-12,2%	-4 250
Santé	19 130	↓	-11,4%	-2 450
Services à la personne et à la collectivité	60 300	↓	-16,0%	-11 490
Support à l'entreprise	25 210	↓	-22,4%	-7 300
Total	345 980		-16,2%	-66 650

Les offres d'emploi enregistrées

par département

Le nombre d'offres enregistrées par département affiche une baisse dans onze des douze départements néo-aquitains. Seul le département de la Dordogne enregistre une évolution positive du nombre d'offres. Les évolutions annuelles s'échelonnent de -22,9% en Charente à +7,3% en Dordogne.

Évolution annuelle
par secteur
Nouvelle-Aquitaine



Vienne
Dordogne
Charente



Lot-et-Garonne
Dordogne
Pyrénées-Atlantiques



Deux-Sèvres
Charente
Creuse
Gironde



Charente
Haute-Vienne
Lot-et-Garonne



Indicateur en amélioration / à la période de comparaison



Indicateur dégradé / à la période de comparaison

Évolution les
moins favorables

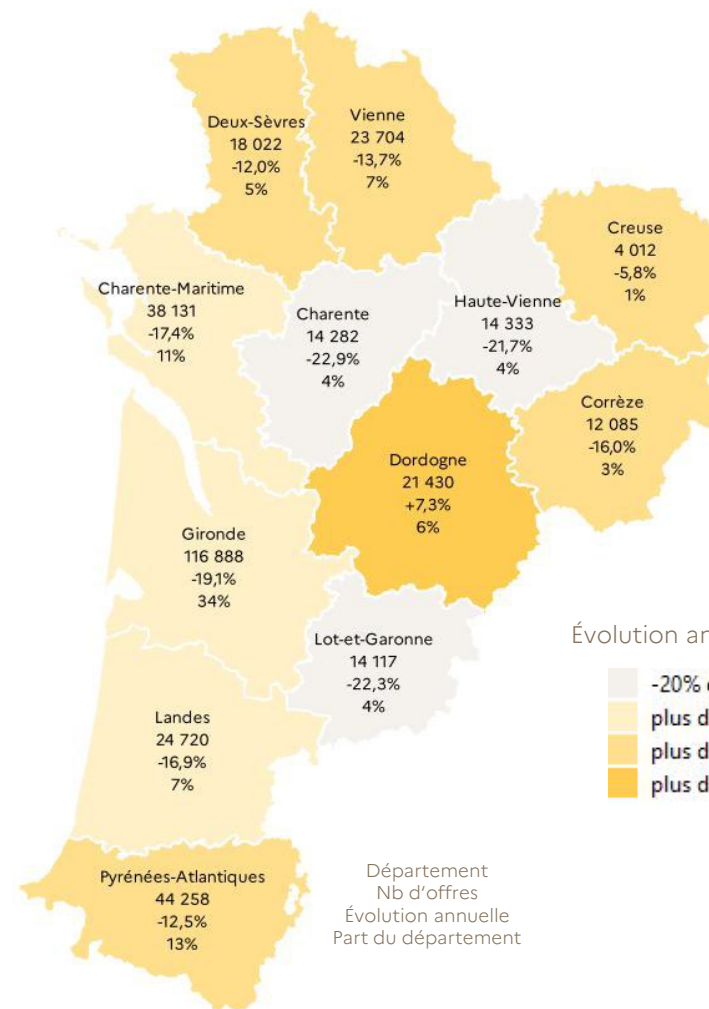
Évolutions les plus
favorables

Deux-Sèvres
Pyrénées-Atlantiques
Creuse

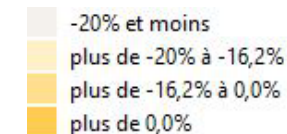
Corrèze
Creuse

Vienne

Dordogne



Évolution annuelle



Département
Nb d'offres
Évolution annuelle
Part du département



Évolution des
offres enregistrées

-16,2%

(nov 24 à oct 25)

sur un an

Les créations d'entreprises

Au 3^{ème} trimestre 2025, le nombre trimestriel de créations d'entreprises progresse de +4,8% sur un an en Nouvelle-Aquitaine (+11,5% en France métropolitaine).

Au cours du 3^{ème} trimestre 2025, près de 24 100 créations d'entreprises ont été enregistrées en Nouvelle-Aquitaine (y compris micro-entrepreneurs), un nombre en hausse en comparaison avec le 3^{ème} trimestre 2024.

Parmi les grands secteurs d'activité, le tertiaire enregistre une hausse des créations d'entreprise dans la région tandis que l'industrie et la construction affichent une baisse.

Champ : ensemble des activités marchandes hors agriculture.

Note : les créations d'entreprises sont corrigées des jours ouvrables et corrigées des variations saisonnières (CJO-CVS).

Source : Insee, REE (Répertoire des Entreprises et des Établissements - Sirene).

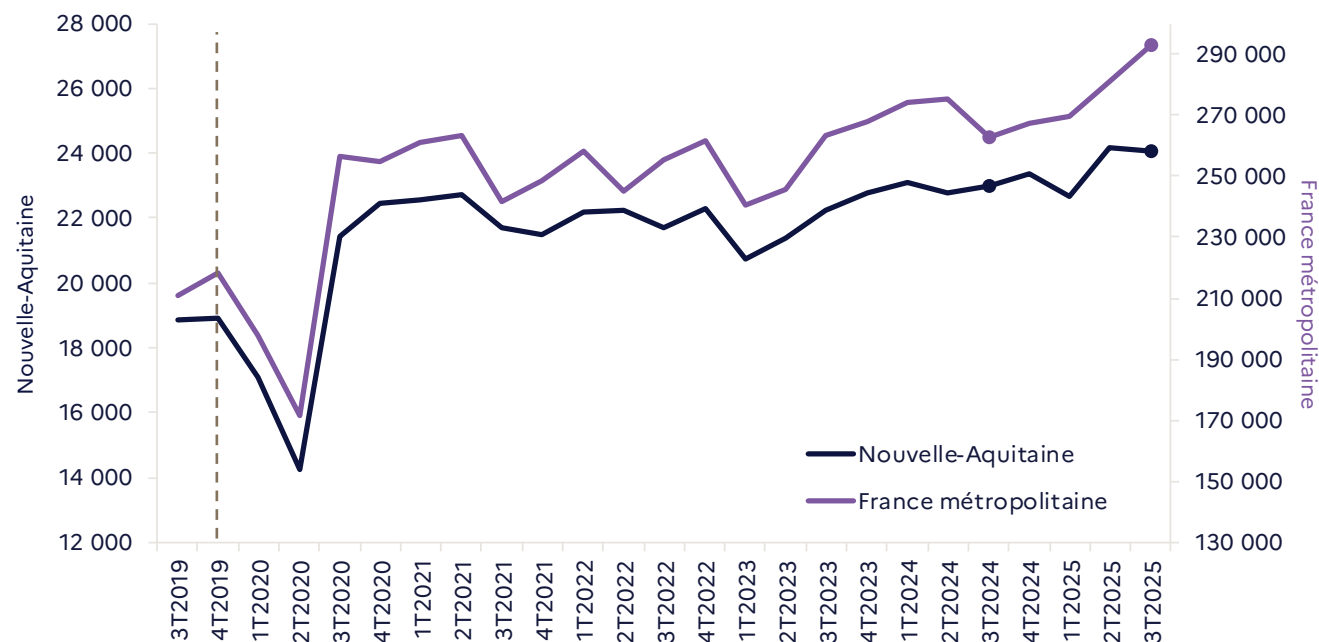


Évolution des créations d'entreprises

+4,8%

(3T2025)
sur un an

Série longue du volume trimestriel de créations d'entreprises



Les défaillances d'entreprises

Entre octobre 2024 et septembre 2025, plus de 6 400 défaillances d'entreprises ont été enregistrées en Nouvelle-Aquitaine, soit un volume en hausse annuelle de +13,9% (+5,9% en France métropolitaine).

En Nouvelle-Aquitaine, l'ensemble des secteurs d'activité connaît une hausse du nombre annuel de défaillances (+13,9%). Cette évolution correspond à la comparaison du nombre de défaillances sur 4 trimestres, arrêté au 3^{ème} trimestre 2025 avec les 4 trimestres précédents, arrêtés au 3^{ème} trimestre 2024.

En proportion, les secteurs Information et communication, Transports et entreposage et Soutien aux entreprises enregistrent les plus fortes hausses du nombre de défaillances entre ces deux périodes.

En nombre, ce sont les secteurs Construction et Commerce et réparation automobile qui enregistrent les plus fortes hausses de défaillances.

Note : données brutes au 17 octobre 2025, en date de jugement.
Chaque point correspond au nombre de défaillances sur les quatre derniers trimestres glissants.
Source : Insee

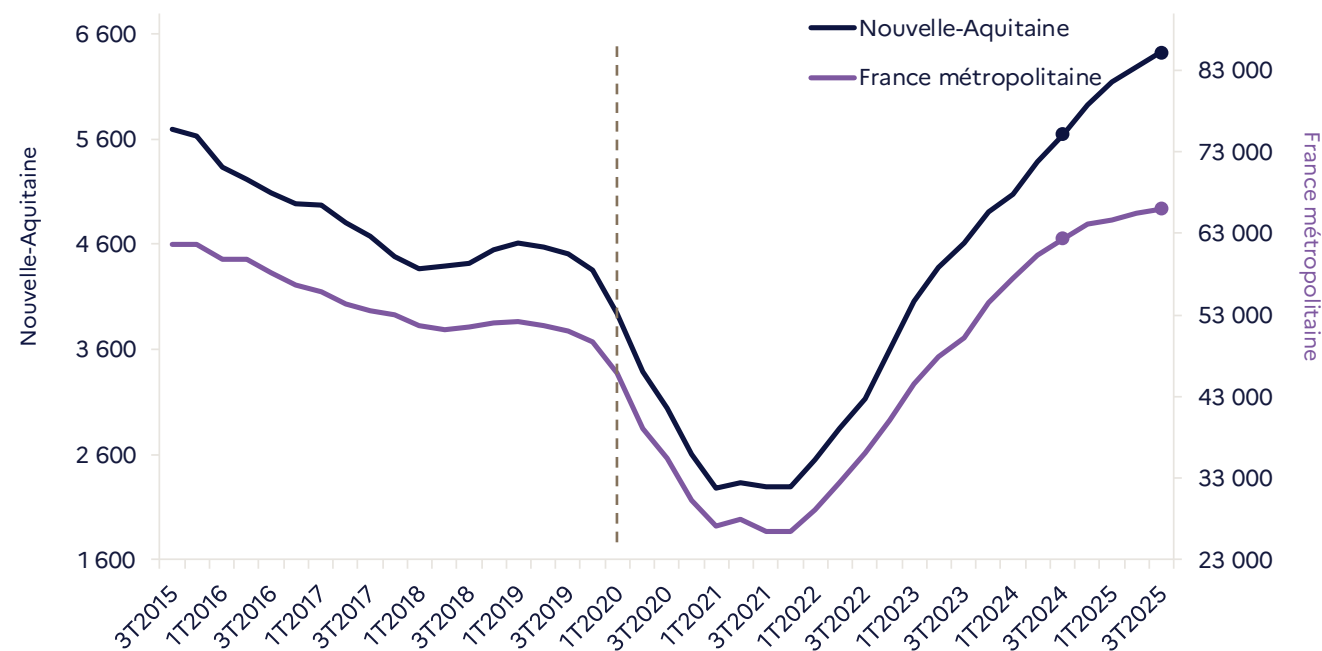


Évolution des
défaillances
d'entreprises

+13,9%

(3T2025)
sur un an

Série longue du volume sur 4 trimestres glissants de défaillances d'entreprises



03

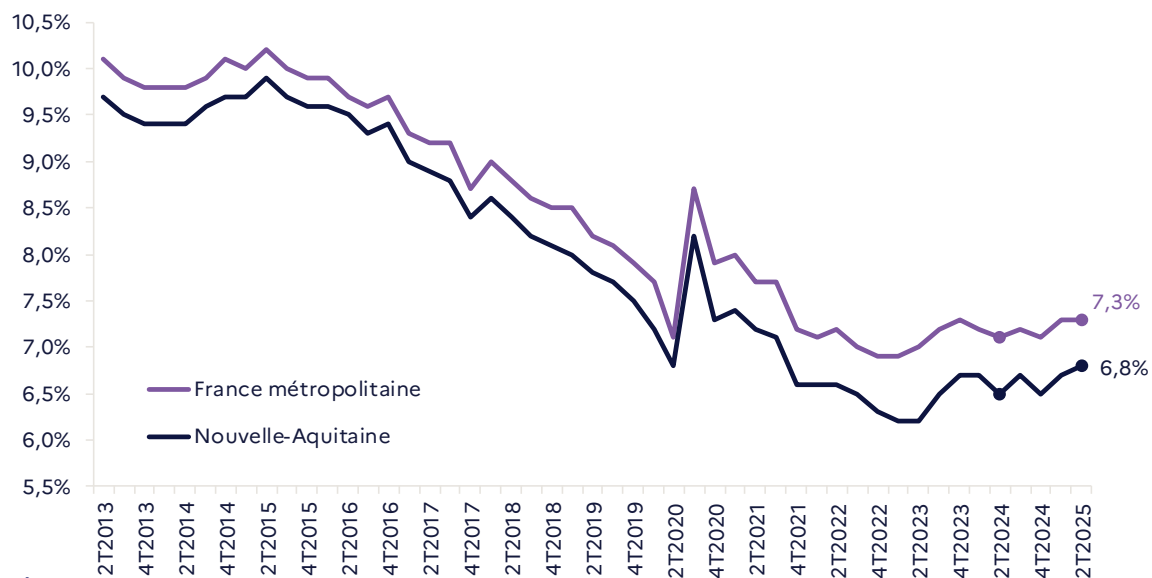
Évolution des inscrits à France Travail

Le taux de chômage


En Nouvelle-Aquitaine, le taux de chômage est de 6,8% au 2^{ème} trimestre 2025 (7,3% en France métropolitaine). Il est en hausse de +0,3 point sur un an dans la région contre +0,2 point en France métropolitaine.

Le taux de chômage est inférieur de -0,7 point par rapport à son niveau d'avant-crise dans la région (-0,6 point en France métropolitaine).

Série longue du taux de chômage



Évolution des inscrits à France Travail – Novembre 2025

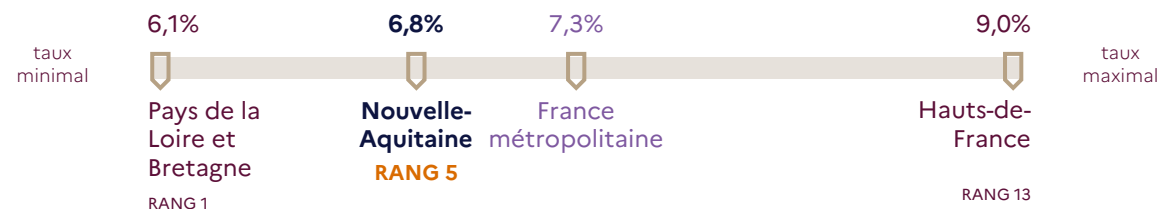


Taux de chômage

6,8%

(2T2025)

sur un an **+0,3 pt**



En France métropolitaine, le taux de chômage du 3^{ème} trimestre 2025 est de 7,5%. Il augmente de +0,3 point sur un an.

Les données régionales et départementales du 3^{ème} trimestre 2025 ne sont pas disponibles à la date de diffusion de ce document.

source Insee – données cvs

Le taux de chômage en Nouvelle-Aquitaine

Sur un an, le taux de chômage diminue dans un seul département néo-aquitain au 2^{ème} trimestre 2025 (la Creuse), il est stable en Dordogne et il progresse légèrement dans dix autres départements. L'évolution annuelle du taux est plutôt hétérogène. Il baisse dans quatre zones d'emploi (entre -0,1 pt et -0,2 pt), il est stable dans quatre autres (0,0 pt). La plus forte hausse concerne la zone d'emploi de Bordeaux (+0,5 pt).

Département	2T2025	évolution annuelle
Charente	7,6%	+0,3
Charente-Maritime	7,0%	+0,2
Corrèze	5,9%	+0,0
Creuse	6,9%	-0,1
Dordogne	7,1%	+0,0
Gironde	7,1%	+0,4
Landes	6,7%	+0,1
Lot-et-Garonne	7,5%	+0,3
Pyrénées-Atlantiques	5,9%	+0,3
Deux-Sèvres	5,7%	+0,3
Vienne	6,6%	+0,4
Haute-Vienne	7,0%	+0,4

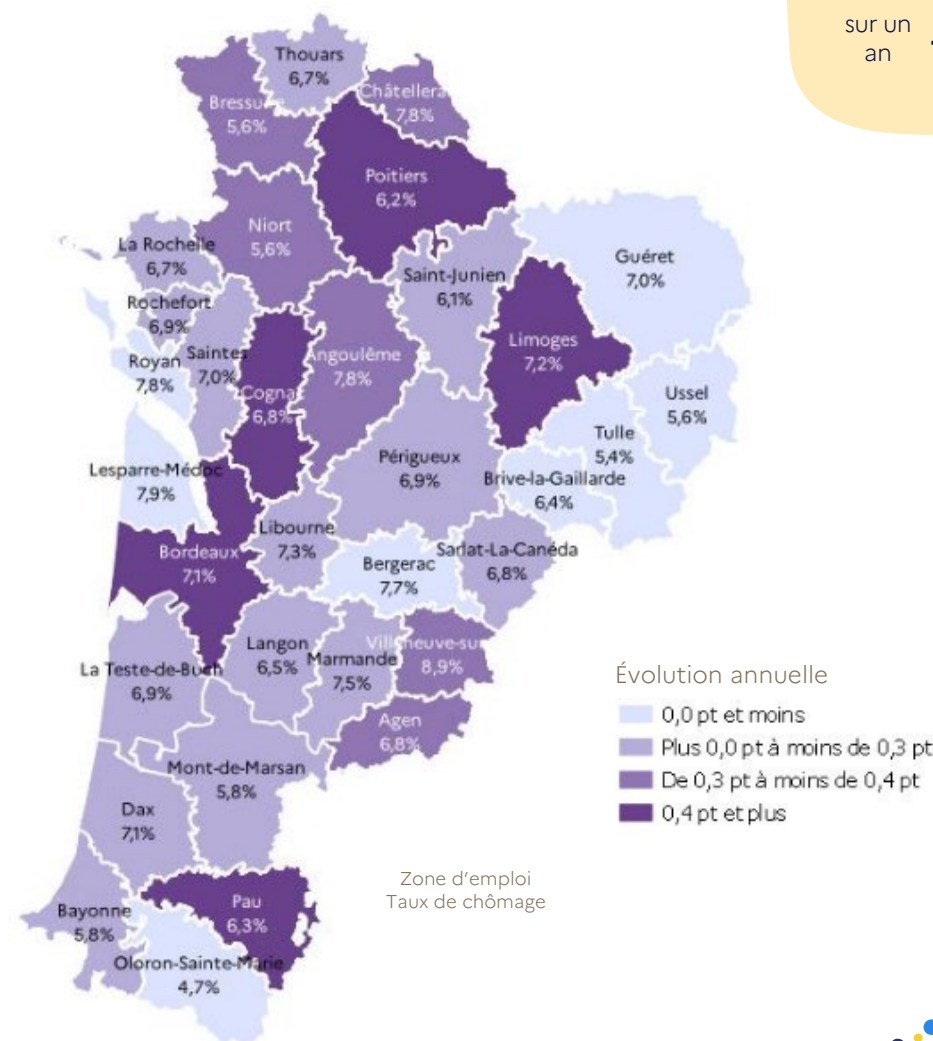


Taux de chômage

6,8%

(2T2025)

sur un an **+0,3 pt**



● Évolutions des statistiques sur les inscrits à France Travail à partir de janvier 2025

Les statistiques sur les inscrits à France Travail à partir de janvier 2025 ont évolué en raison de deux changements :

- l'inscription systématique de toutes les personnes à la recherche d'un emploi
- l'évolution de la procédure d'actualisation.

Depuis le mois de juin 2025, la mise en place d'une nouvelle procédure réglementaire sur les sanctions impacte également les évolutions de la demande d'emploi.

En raison de ces changements, les évolutions du nombre d'inscrits à France Travail depuis janvier 2025 sont difficilement interprétables et ne reflète pas la conjoncture actuelle.

Pour tenir compte de ces changements et faciliter l'interprétation de nouvelles données, la Dares et France Travail ont mis en œuvre les recommandations issues du rapport du groupe de travail du Conseil national de l'information statistique (Cnis).

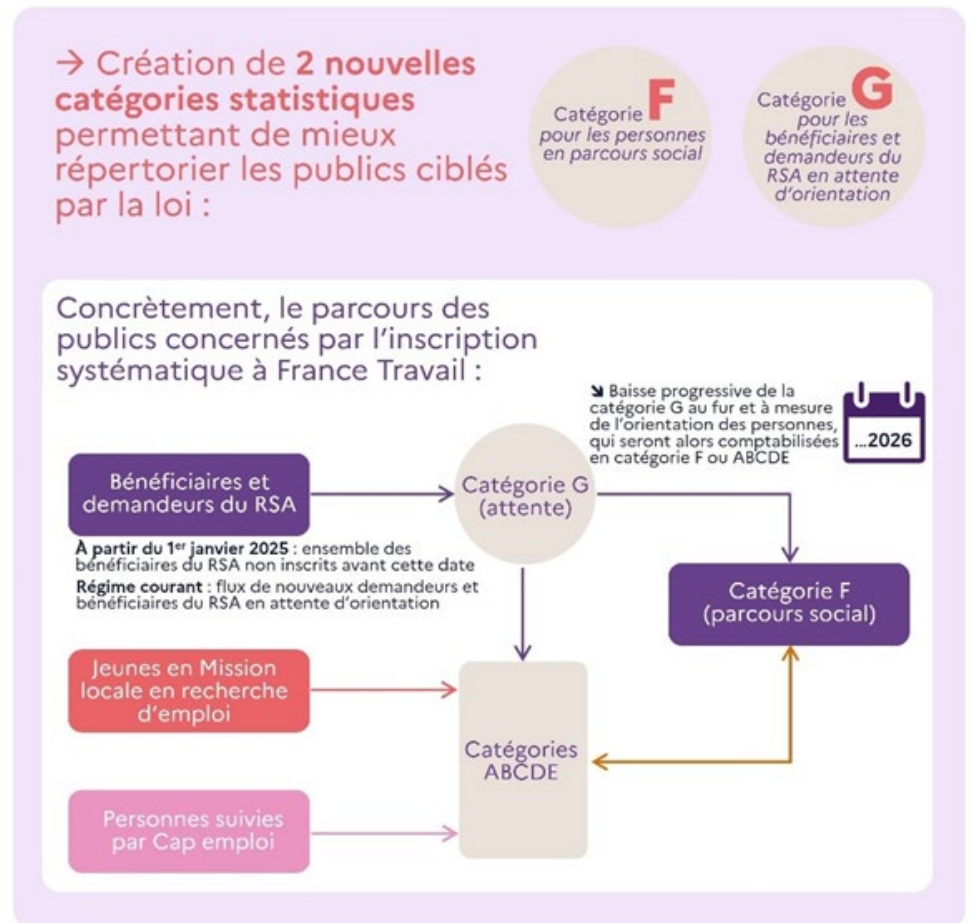
● L'inscription systématique de toutes les personnes à la recherche d'un emploi

Les statistiques sur les inscrits à France Travail sont impactées par la mise en œuvre de la loi pour le plein emploi, qui prévoit l'inscription désormais systématique de tout public à la recherche d'un emploi sur les listes (bénéficiaires du RSA, jeunes inscrits en mission locale, personnes en situation de handicap suivies par Cap emploi), pour leur permettre un meilleur accompagnement en ayant une seule porte d'entrée, France Travail.

Pour tenir compte de ces changements et faciliter l'interprétation de nouvelles données, deux nouvelles catégories statistiques sont créées :

- Une catégorie F qui réunit les personnes les plus éloignées de l'emploi, qui ont été orientées vers un parcours à vocation d'insertion sociale.
- Une catégorie G, dite d'attente, qui regroupe les bénéficiaires et les demandeurs du RSA en attente d'orientation.

L'inscription systématique de tous les publics à la recherche d'un emploi impacte également les catégories ABCDE. En effet, l'inscription systématique des jeunes en mission locale et des personnes suivies par Cap emploi se fait directement dans les catégories ABCDE et principalement en catégorie A.



● Évolution de la procédure d'actualisation

Entre janvier 2025 et mars 2025, les personnes nouvellement inscrites et les personnes réinscrites à France Travail qui n'ont pas de contrat d'engagement signé avec l'organisme en charge de leur accompagnement, et qui par ailleurs ne sont pas indemnisables par une allocation versée par France Travail, ne sont plus invitées à s'actualiser : ainsi elles ne peuvent plus déclarer d'activité réalisée dans le mois et ne sont pas susceptibles d'être désinscrites pour défaut d'actualisation. Elles sont inscrites en catégorie A jusqu'à la signature de ce contrat d'engagement.


Cela a un impact à la hausse au cours du 1^{er} trimestre 2025 sur le nombre d'inscrits en catégorie A, à la baisse sur le nombre d'inscrits en catégories B et C (étant dispensés d'actualisation, ces nouveaux inscrits non indemnisables ne déclarent pas d'activité réduite) et à la baisse sur le nombre de sorties des listes (pour défaut d'actualisation). Cette évolution a donc un effet à la hausse sur le nombre d'inscrits en catégories ABC.

A compter du mois d'avril 2025, cette dispense d'actualisation pour les personnes non indemnisables n'ayant pas encore signé leur contrat d'engagement concerne uniquement celles qui s'inscrivent pour la première fois à France Travail. Les personnes réinscrites doivent donc depuis avril 2025 s'actualiser à nouveau ce qui a eu pour effet une augmentation des personnes inscrites en catégories B et C et une baisse des personnes inscrites en catégorie A au cours du 2^{ème} trimestre 2025.

Les inscrits à France Travail en fin de mois

La demande d'emploi en catégories ABC augmente sur an de +6,0% au 3^{ème} trimestre 2025 en Nouvelle-Aquitaine et de +5,4% en France métropolitaine.

Le nombre de demandeurs d'emploi en catégories ABC néo-aquitain reste inférieur à celui d'avant-crise (-0,9% en région et sur le plan national).



DEFM ABC

+6,0%

(3T2025)

sur un an

	Inscrits à France Travail au 3T2025	Nouvelle-Aquitaine				France métropolitaine			
		nombre	évolution annuelle	évolution val. abs	Part catégorie	nombre	évolution annuelle	évolution val. abs	Part catégorie
⚠	DEFM cat. A	252 150	+9,3%	+21 450	45%	3 045 800	+7,8%	+220 900	50%
⚠	DEFM cat. B	83 030	-0,5%	-410	15%	821 400	-0,7%	-5 900	13%
⚠	DEFM cat. C	154 860	+4,6%	+6 840	27%	1 542 900	+4,0%	+59 900	25%
	DEFM cat. D	35 250	+5,6%	+1 860	6%	346 100	+2,3%	+7 700	6%
	DEFM cat. E	38 860	-6,5%	-2 720	7%	370 600	-5,3%	-20 600	6%
⚠	DEFM cat. BC	237 890	+2,8%	+6 430	42%	2 364 400	+2,3%	+54 100	39%
⚠	DEFM cat. ABC	490 050	+6,0%	+27 890	87%	5 410 100	+5,4%	+274 900	88%
	DEFM cat. ABCDE	564 150	+5,0%	+27 020	100%	6 126 900	+4,5%	+262 000	100%
⚠	inscrits en cat. F*	15 650	-	-	-	175 300	-	-	-
⚠	inscrits en cat. G*	71 360	-	-	-	794 300	-	-	-

⚠ Avertissement :
En janvier 2025, la mise en œuvre de la loi pour le plein emploi et la modification de la procédure d'actualisation ont impacté les statistiques sur les inscrits à France Travail. L'évolution du nombre d'inscrits à France Travail à partir de janvier 2025 n'est pas le reflet de la conjoncture actuelle.

En raison de la gestion des arrondis, les totaux peuvent très légèrement différer de la somme de leurs sous-totaux.
* Les données du tableau sont corrigées des variations saisonnières sauf ces deux catégories F et G qui sont des données brutes.

La Demande d'Emploi en Fin de Mois

catégories ABCDE

Sur un an, la demande d'emploi en fin de mois (cat. ABCDE) augmente de +5,0%, soit +27 020 personnes.

Le nombre de demandeurs d'emploi (cat. ABCDE) est quasiment identique à celui d'avant-crise en Nouvelle-Aquitaine : +1 540 personnes par rapport au 4^{ème} trimestre 2019, soit +0,3% (+0,3% également en France métropolitaine).

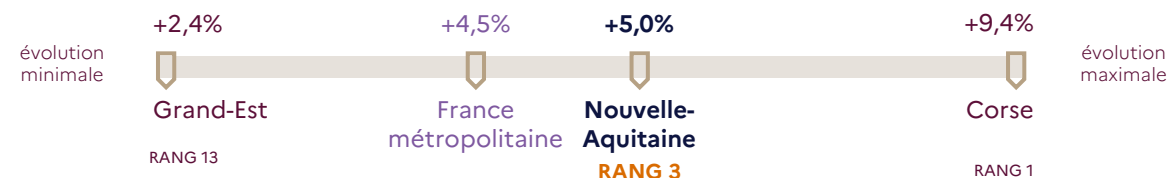


DEFM ABCDE

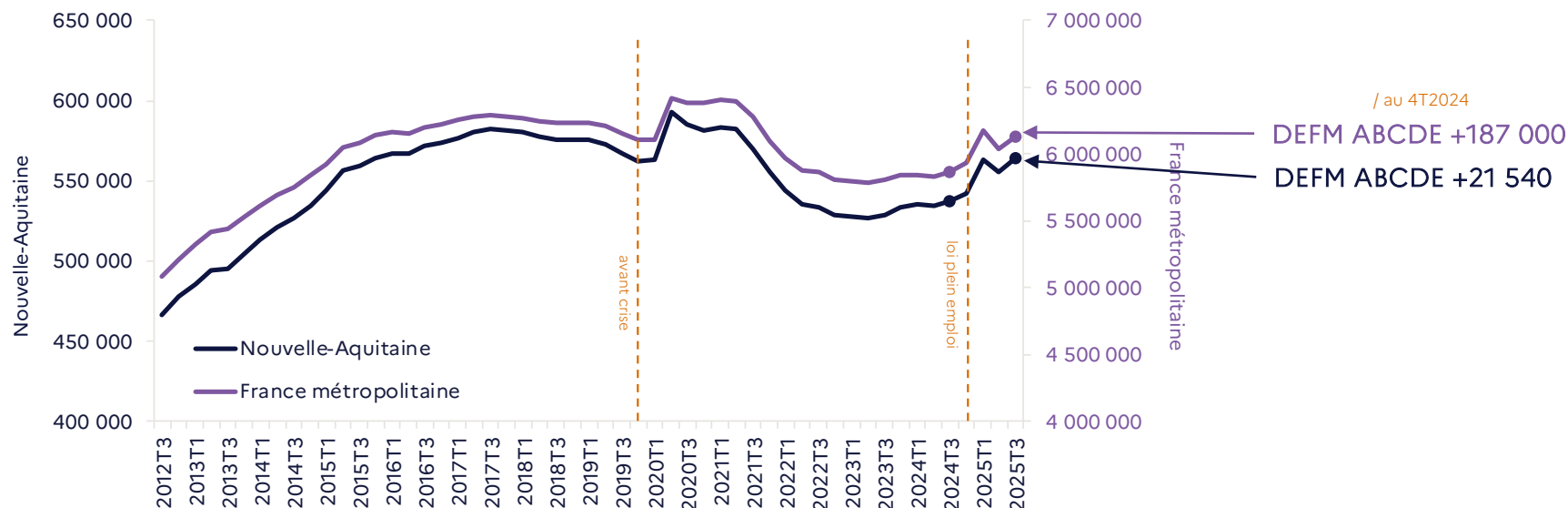
+5,0%

(3T2025)

sur un an



Série longue de la demande d'emploi cat. ABCDE



⚠ Avertissement :
En janvier 2025, la mise en œuvre de la loi pour le plein emploi et la modification de la procédure d'actualisation ont impacté les statistiques sur les inscrits à France Travail.

En avril 2025, il y a eu une nouvelle modification de la procédure d'actualisation entraînant un nouvel impact.

L'évolution du nombre d'inscrits à France Travail à partir de janvier 2025 n'est pas le reflet de la conjoncture actuelle.

La Demande d'Emploi en Fin de Mois

catégories ABC

Au 3^{ème} trimestre 2025, la demande d'emploi en fin de mois (cat. ABC) augmente de +6,0% sur un an, soit +27 890 personnes.

Le nombre de demandeurs d'emploi (cat. ABC) est inférieur à celui d'avant-crise : -4 400 personnes par rapport au 4^{ème} trimestre 2019, soit -0,9% (-0,9% sur le plan national).



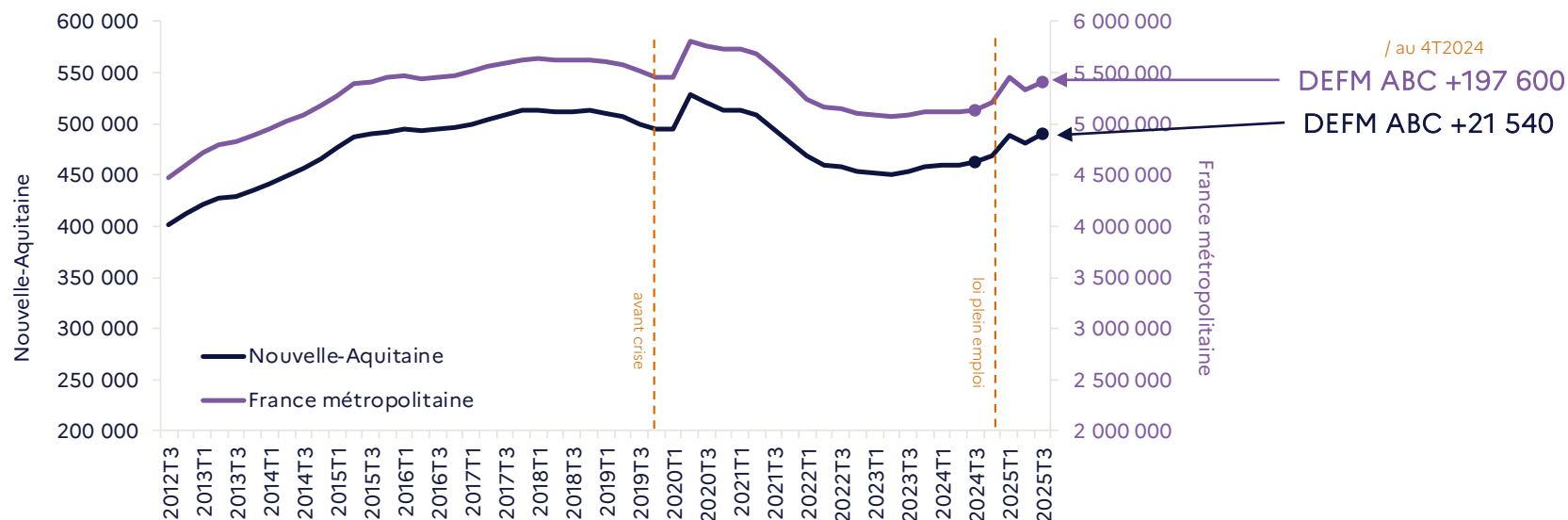
DEFM ABC

+6,0%

(3T2025)

sur un an

Série longue de la demande d'emploi cat. ABC



⚠ Avertissement :
En janvier 2025, la mise en œuvre de la loi pour le plein emploi et la modification de la procédure d'actualisation ont impacté les statistiques sur les inscrits à France Travail.

En avril 2025, il y a eu une nouvelle modification de la procédure d'actualisation entraînant un nouvel impact.

L'évolution du nombre d'inscrits à France Travail à partir de janvier 2025 n'est pas le reflet de la conjoncture actuelle.

La Demande d'Emploi en Fin de Mois

catégorie A

Au 3^{ème} trimestre 2025, la demande d'emploi en fin de mois (cat. A) augmente de +9,3% sur un an en Nouvelle-Aquitaine, soit +21 450 personnes (+7,8% sur le plan national).

Le nombre de demandeurs d'emploi néo-aquitains (cat. A) est inférieur à celui d'avant-crise : -24 160 personnes par rapport au 4^{ème} trimestre 2019, soit -8,7% (-8,2% sur le plan national).



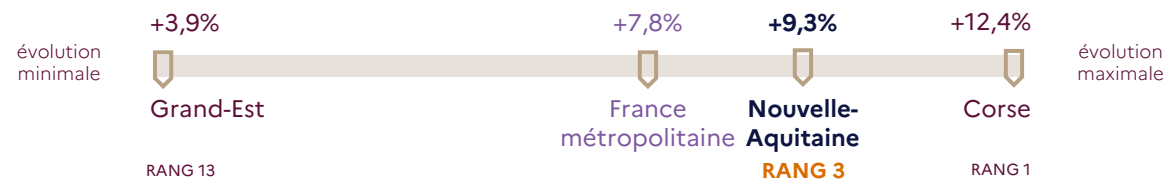
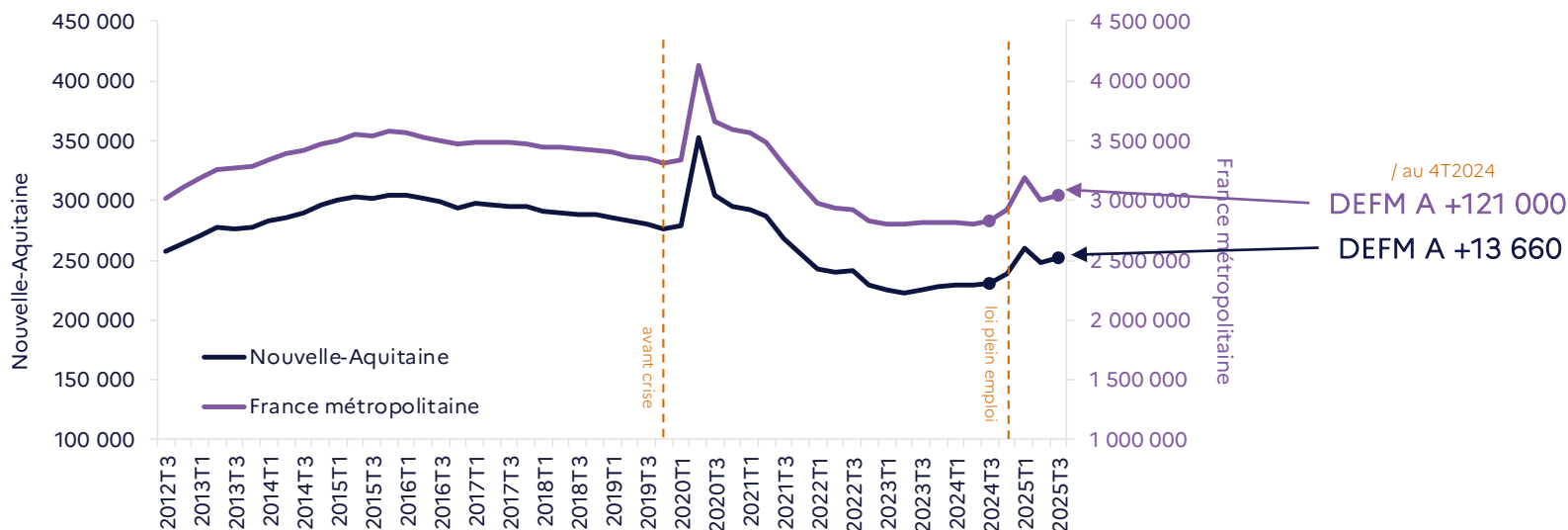
DEFM A

+9,3%

(3T2025)

sur un an

Série longue de la demande d'emploi cat. A



⚠ Avertissement :
En janvier 2025, la mise en œuvre de la loi pour le plein emploi et la modification de la procédure d'actualisation ont impacté les statistiques sur les inscrits à France Travail.

En avril 2025, il y a eu une nouvelle modification de la procédure d'actualisation entraînant un nouvel impact.

L'évolution du nombre d'inscrits à France Travail à partir de janvier 2025 n'est pas le reflet de la conjoncture actuelle.

La Demande d'Emploi en Fin de Mois

des jeunes (cat. A et ABC)

Au 3^{ème} trimestre 2025, le nombre de jeunes demandeurs d'emploi âgés de moins de 25 ans inscrits en cat. A est en hausse annuelle : **+35,1%**, soit **+11 500 demandeurs d'emploi** (+30,6% en France métropolitaine, soit **+119 300 demandeurs d'emploi**).

La demande d'emploi des jeunes inscrits en cat. ABC est en hausse annuelle de **+21,1%**, soit **+12 410 demandeurs d'emploi** en région et **+19,8%** sur le plan national.

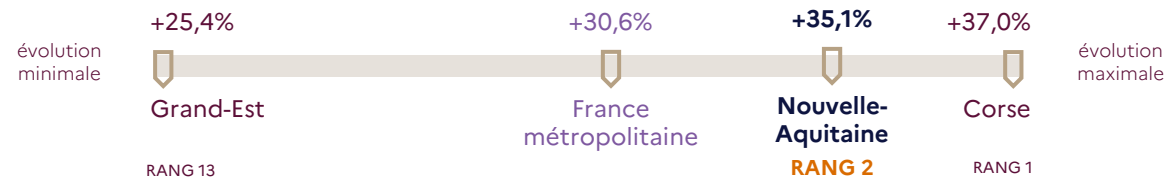
En comparaison avec la période d'avant-crise, dans la région, le nombre de jeunes en cat. A progresse de **+11,0%** et de **+9,2%** pour les jeunes en cat. ABC.



Part des jeunes

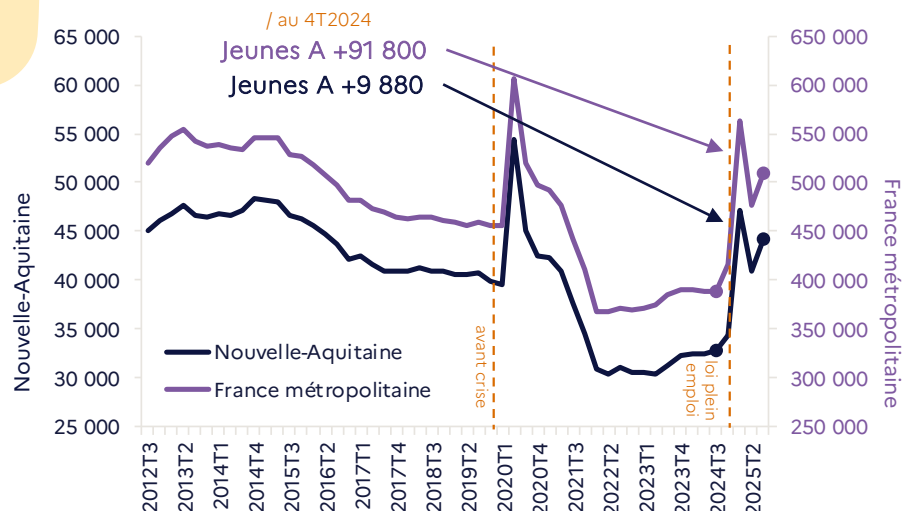
Cat. A	18%	14%
Cat. ABC	15%	13%
	(3T2025)	(4T2024)

Comparaisons régionales – évolution de la demande d'emploi des jeunes en cat. A



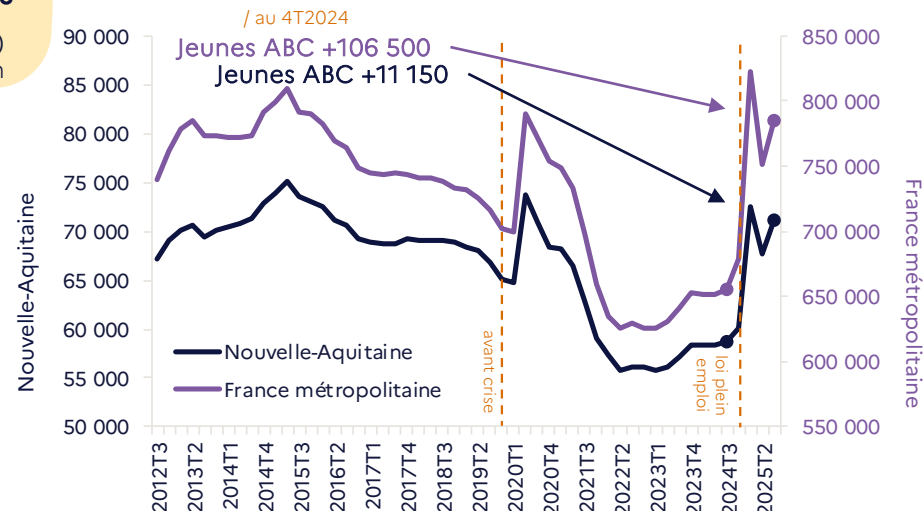
DEFM A
des jeunes
+35,1%
(3T2025)
sur un an

Série longue de la demande d'emploi des jeunes en cat. A



DEFM ABC
des jeunes
+21,1%
(3T2025)
sur un an

Série longue de la demande d'emploi des jeunes en cat. ABC



⚠ Avertissement :
En janvier 2025, la mise en œuvre de la loi pour le plein emploi et la modification de la procédure d'actualisation ont impacté les statistiques sur les inscrits à France Travail.

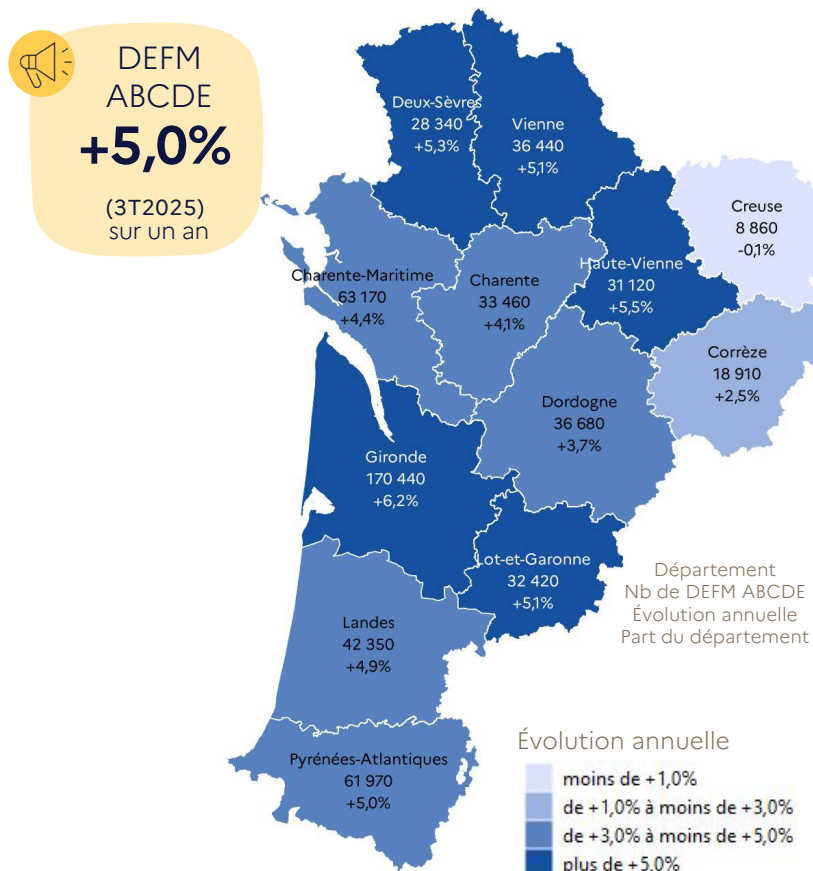
En avril 2025, il y a eu une nouvelle modification de la procédure d'actualisation entraînant un nouvel impact.

L'évolution du nombre d'inscrits à France Travail à partir de janvier 2025 n'est pas le reflet de la conjoncture actuelle.

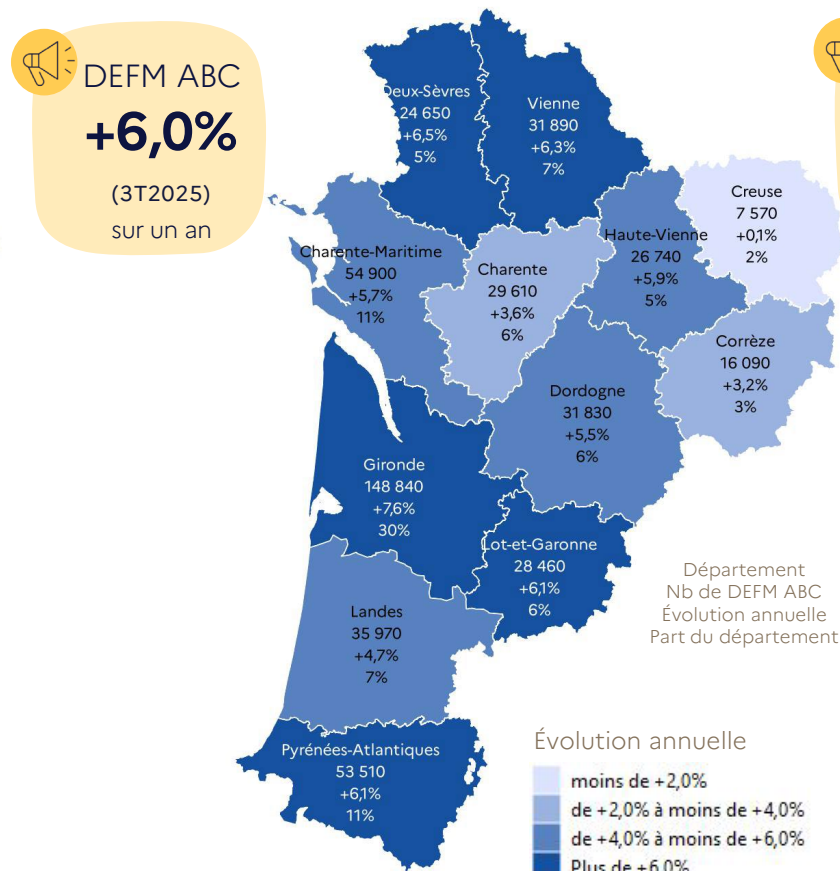
La Demande d'Emploi en Fin de Mois

par département

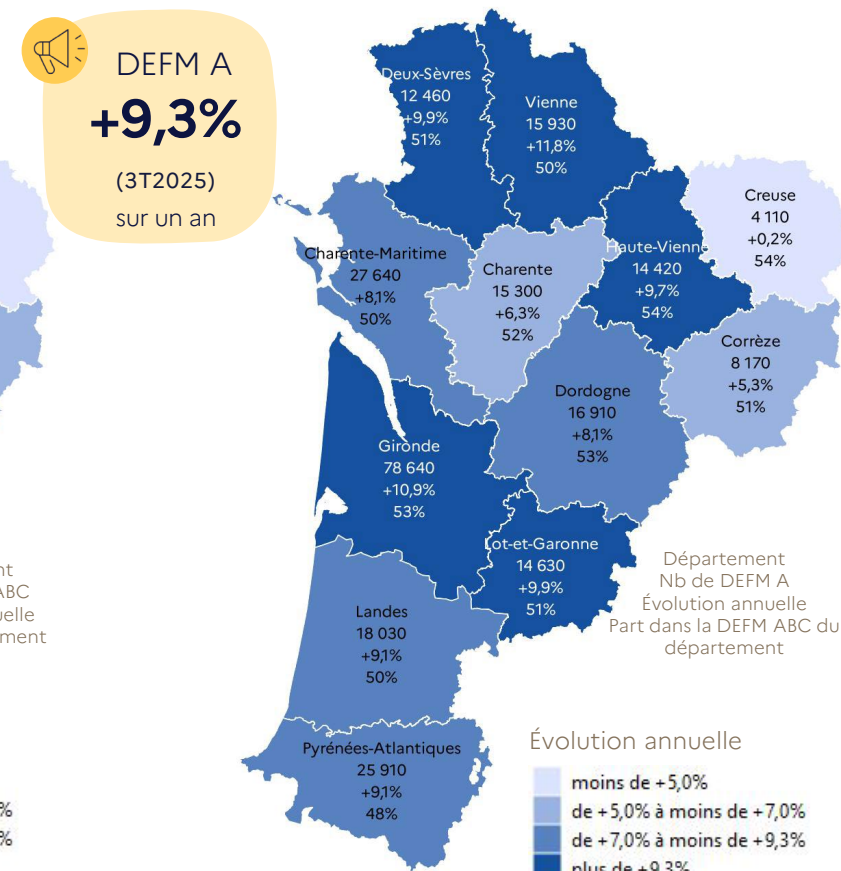
⚠ Avertissement :
En janvier 2025, la mise en œuvre de la loi pour le plein emploi et la modification de la procédure d'actualisation ont impacté les statistiques sur les inscrits à France Travail. L'évolution du nombre d'inscrits à France Travail à partir de janvier 2025 n'est pas le reflet de la conjoncture actuelle.



Clé de lecture : En Charente, 33 460 demandeurs d'emploi sont inscrits en fin de mois en cat. ABCDE. Ce nombre progresse de +4,1% en un an.



Clé de lecture : En Charente, la demande d'emploi en fin de mois cat. ABC représente 6% de la demande d'emploi régionale. Ce nombre augmente de +3,6% en un an.



Clé de lecture : En Charente, la demande d'emploi en fin de mois cat. A représente 52% de la demande d'emploi ABC du département. Ce nombre augmente de +6,3% en un an.

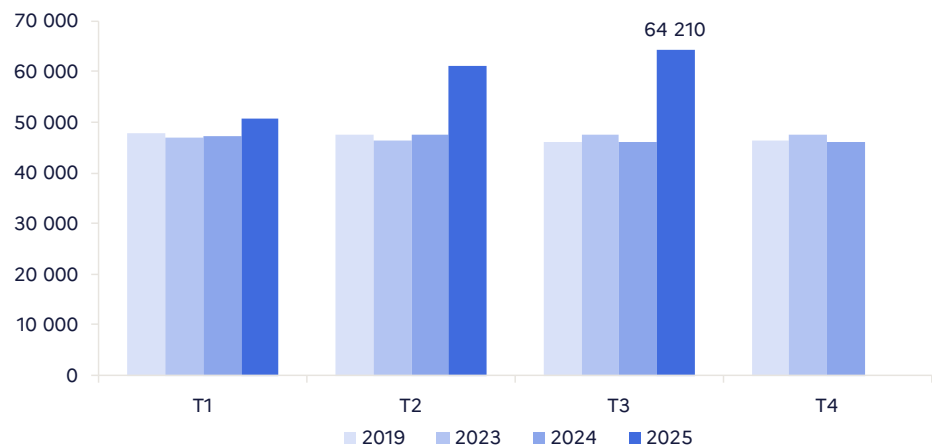
La Demande d'Emploi Enregistrée

Le nombre moyen d'entrées sur les listes de France Travail au 3^{ème} trimestre 2025 est de 64 210 en Nouvelle-Aquitaine. Ce nombre augmente de +39,6% en un an.

Avec la mise en œuvre de la loi plein emploi au 1^{er} janvier 2025 et la modification de la procédure d'actualisation des demandeurs d'emploi, le nombre moyen d'inscriptions sur les listes de France Travail augmente sensiblement sur un an dans la région.

En France métropolitaine, l'évolution du nombre total de demandes d'emploi enregistrées est assez proche de celle de la région (+37,5%).

Nombre moyen de demandes d'emploi enregistrées en Nouvelle-Aquitaine



Motif d'inscription	Part du motif
Licenciements économiques	1%
Ruptures conventionnelles	5%
Autres licenciements	4%
Démissions	4%
Fin de contrat	12%
Fin de missions d'intérim	2%
Premières entrées	3%
Reprises d'activité	12%
Réinscription rapide	9%
Autres motifs	47%
dont nouveaux inscrits	32%
Total	100%

Demande d'emploi enregistrée

+39,6%

(3T2025)

sur un an

Avertissement :

En janvier 2025, la mise en œuvre de la loi pour le plein emploi et la modification de la procédure d'actualisation ont impacté les statistiques sur les inscrits à France Travail. L'évolution du nombre d'inscrits à France Travail à partir de janvier 2025 n'est pas le reflet de la conjoncture actuelle.

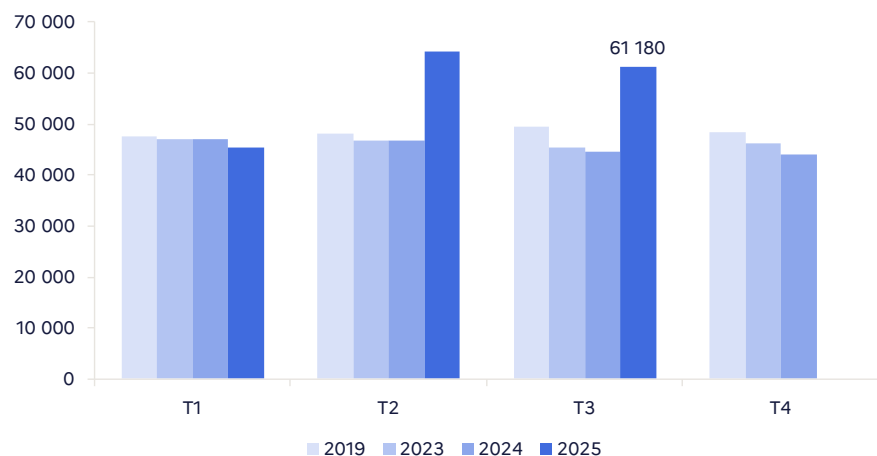
La Demande d'Emploi Sortie

Le nombre moyen de sorties des listes de France Travail au 3^{ème} trimestre 2025 est de 61 180 en Nouvelle-Aquitaine. Il augmente sur un an (+37,0%).

Dans le contexte de la mise en œuvre de la loi plein emploi au 1^{er} janvier 2025 et de la modification de la procédure d'actualisation des demandeurs d'emploi, le nombre de sorties des listes de France Travail progresse fortement sur un an dans la région.

En France métropolitaine, le nombre total de sorties est en hausse de +35,0% sur un an.

Nombre moyen de demandes d'emploi sorties en Nouvelle-Aquitaine



Demande d'emploi sortie

+37,0%

(3T2025)

sur un an



Avertissement :

En janvier 2025, la mise en œuvre de la loi pour le plein emploi et la modification de la procédure d'actualisation ont impacté les statistiques sur les inscrits à France Travail. L'évolution du nombre d'inscrits à France Travail à partir de janvier 2025 n'est pas le reflet de la conjoncture actuelle.



Motif de sortie	Part du motif
Défaut d'actualisation	64%
<i>dont nouveaux inscrits (loi plein emploi)</i>	35%
Radiation administrative	0%
Reprise d'emploi	11%
Entrée en stage	9%
Arrêt de recherche	7%
Autres cas	8%
Total	100%

04

Caractéristiques de la demande d'emploi

Données brutes

La Demande d'Emploi cat. ABCDE

par territoire

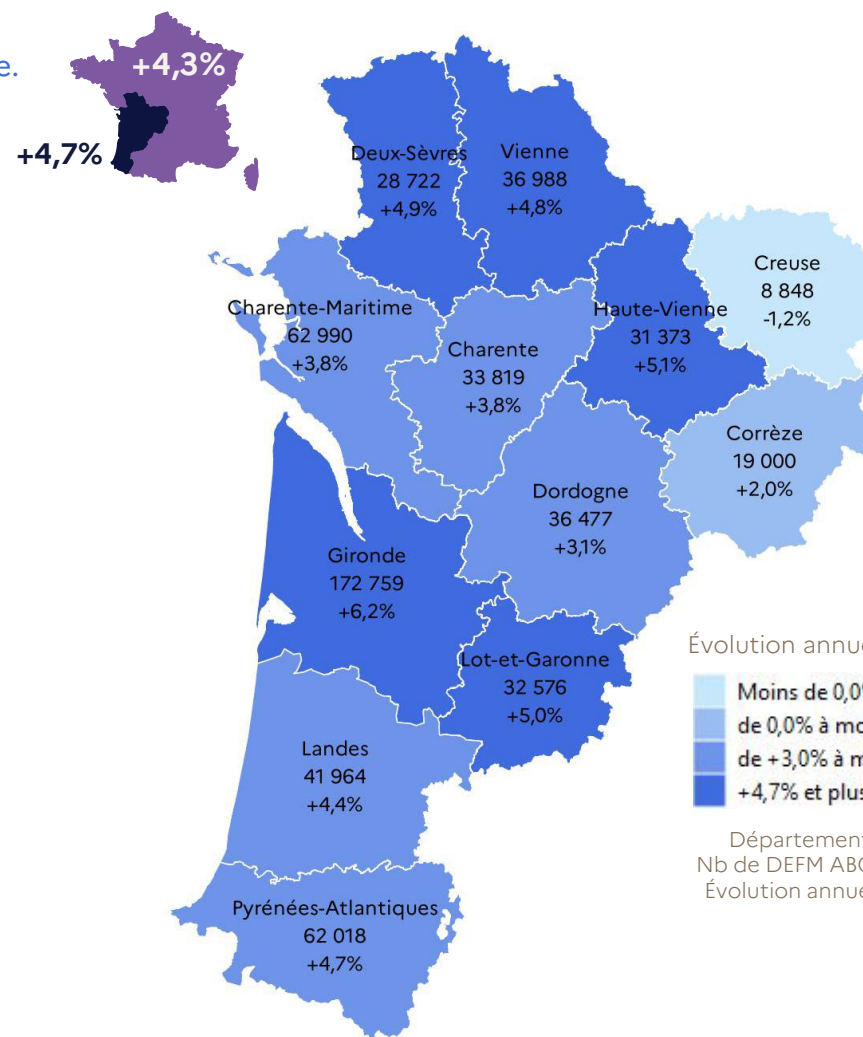
567 534 demandeurs d'emploi cat. ABCDE en Nouvelle-Aquitaine.

Évolution de la DEFM ABCDE par Bassin

territoire	évolution annuelle
Angoulême	+5,3%
Confolens	+0,8%
Cognac	+2,0%
Charente	+3,8%
Rochefort	+3,1%
La Rochelle	+6,0%
Royan	+1,7%
Marennes-Oléron	+5,4%
Saintes	+1,1%
Saint-Jean-d'Angély	-1,1%
Jonzac	+5,5%
Charente-Maritime	+3,8%
Brive	+3,8%
Tulle	-0,5%
Corrèze	+2,0%
Guéret	-2,8%
Aubusson	-1,0%
Creuse	-1,2%
Périgueux Nord Est Dordogne	+4,6%
Est Dordogne	+2,4%
Bergerac	+0,7%
Dordogne	+3,1%
Langon	+2,7%
Lesparre-Médoc	+2,3%
Arcachon	+2,3%
Blaye	+1,6%
Libourne	+3,9%
Bordeaux	+8,1%
Gironde	+6,2%

territoire	évolution annuelle
Dax	+3,7%
Mont-de-Marsan	+4,8%
Landes	+4,4%
Agen	+7,7%
Aiguillon	+0,5%
Marmande	+4,3%
Villeneuve-sur-Lot	+4,8%
Lot-et-Garonne	+5,0%
Béarn	+6,0%
Pays Basque	+3,5%
Pyrénées-Atlantiques	+4,7%
Niort	+6,0%
Parthenay	+2,2%
Bressuire	+7,3%
Thouars	+0,8%
Melle	+4,4%
Deux-Sèvres	+4,9%
Poitiers	+6,5%
Châtelleraut	+2,7%
Montmorillon	+2,0%
Loudun	+3,2%
Vienne	+4,8%
Limoges	+6,0%
Bellac	+1,3%
Saint-Junien	+5,1%
Saint-Yrieix	+2,4%
Haute-Vienne	+5,1%
Nouvelle-Aquitaine	+4,7%

en rouge, les évolutions supérieures à l'évolution annuelle globale de la DEFM ABCDE.



DEFM ABCDE

+4,7%

(3T2025)

sur un an

⚠ Avertissement :
En janvier 2025, la mise en œuvre de la loi pour le plein emploi et la modification de la procédure d'actualisation ont impacté les statistiques sur les inscrits à France Travail. L'évolution du nombre d'inscrits à France Travail à partir de janvier 2025 n'est pas le reflet de la conjoncture actuelle.

La Demande d'Emploi cat. ABC

par territoire

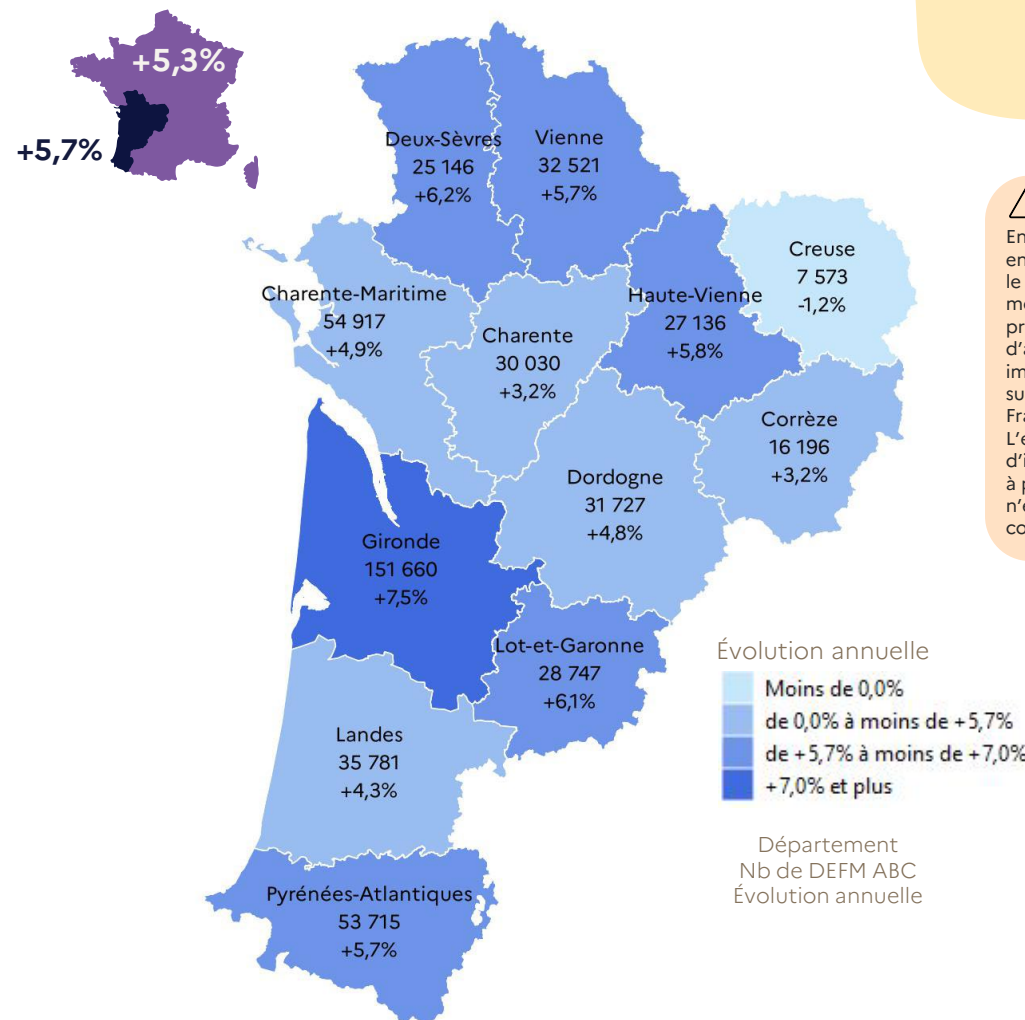
495 149 demandeurs d'emploi cat. ABC en Nouvelle-Aquitaine.

Évolution de la DEFM ABC par Bassin

territoire	évolution annuelle
Angoulême	+2,9%
Confolens	+2,1%
Cognac	+4,7%
Charente	+3,2%
Rochefort	+6,6%
La Rochelle	+6,1%
Royan	+4,3%
Marennes-Oléron	+8,6%
Saintes	+2,3%
Saint-Jean-d'Angély	+0,3%
Jonzac	+5,6%
Charente-Maritime	+4,9%
Brive	+4,5%
Tulle	+1,3%
Corrèze	+3,2%
Guéret	-1,4%
Aubusson	-0,9%
Creuse	-1,2%
Périgueux Nord Est Dordogne	+5,2%
Est Dordogne	+5,3%
Bergerac	+3,6%
Dordogne	+4,8%
Langon	+4,9%
Lesparre-Médoc	+3,7%
Arcachon	+7,0%
Blaye	+1,9%
Libourne	+5,9%
Bordeaux	+8,8%
Gironde	+7,5%

territoire	évolution annuelle
Dax	+4,2%
Mont-de-Marsan	+3,7%
Landes	+4,3%
Agen	+6,7%
Aiguillon	+1,4%
Marmande	+7,1%
Villeneuve-sur-Lot	+7,3%
Lot-et-Garonne	+6,1%
Béarn	+5,8%
Pays Basque	+5,9%
Pyrénées-Atlantiques	+5,7%
Niort	+5,7%
Parthenay	+6,5%
Bressuire	+9,5%
Thouars	+1,5%
Melle	+7,0%
Deux-Sèvres	+6,2%
Poitiers	+6,0%
Châtelleraut	+5,5%
Montmorillon	+4,9%
Loudun	+5,9%
Vienne	+5,7%
Limoges	+6,1%
Bellac	+3,7%
Saint-Junien	+5,9%
Saint-Yrieix	+5,0%
Haute-Vienne	+5,8%
Nouvelle-Aquitaine	+5,7%

en rouge, les évolutions supérieures à l'évolution annuelle globale de la DEFM ABC.



DEFM ABC

+5,7%

(3T2025)

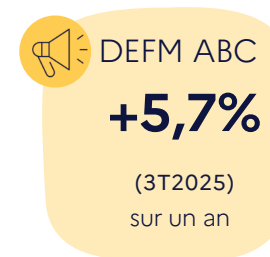
sur un an

⚠ Avertissement :

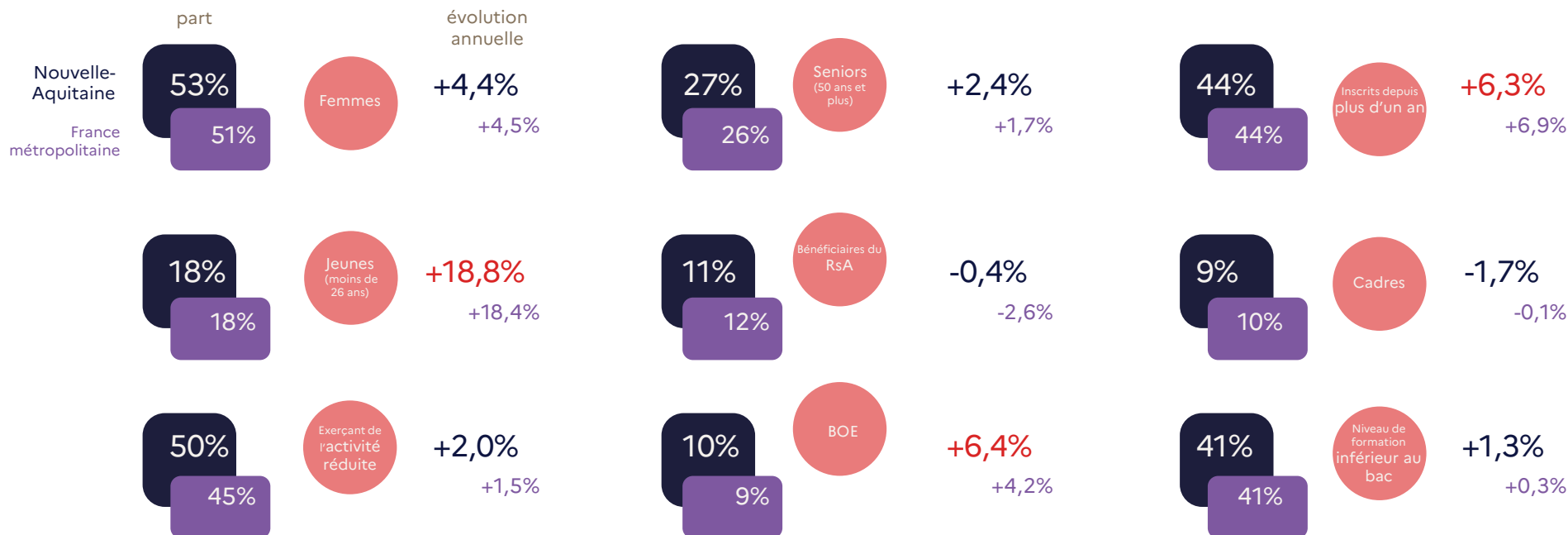
En janvier 2025, la mise en œuvre de la loi pour le plein emploi et la modification de la procédure d'actualisation ont impacté les statistiques sur les inscrits à France Travail. L'évolution du nombre d'inscrits à France Travail à partir de janvier 2025 n'est pas le reflet de la conjoncture actuelle.


Profil de la DEFM ABC

Les demandeurs d'emploi exerçant de l'activité réduite (cat. BC) représentent 50% de la demande d'emploi (cat. ABC) dans la région. Sur le plan national, leur part est de 45%.



+5,3%
En France
métropolitaine



 **Avertissement :**
En janvier 2025, la mise en œuvre de la loi pour le plein emploi et la modification de la procédure d'actualisation ont impacté les statistiques sur les inscrits à France Travail. L'évolution du nombre d'inscrits à France Travail à partir de janvier 2025 n'est pas le reflet de la conjoncture actuelle.

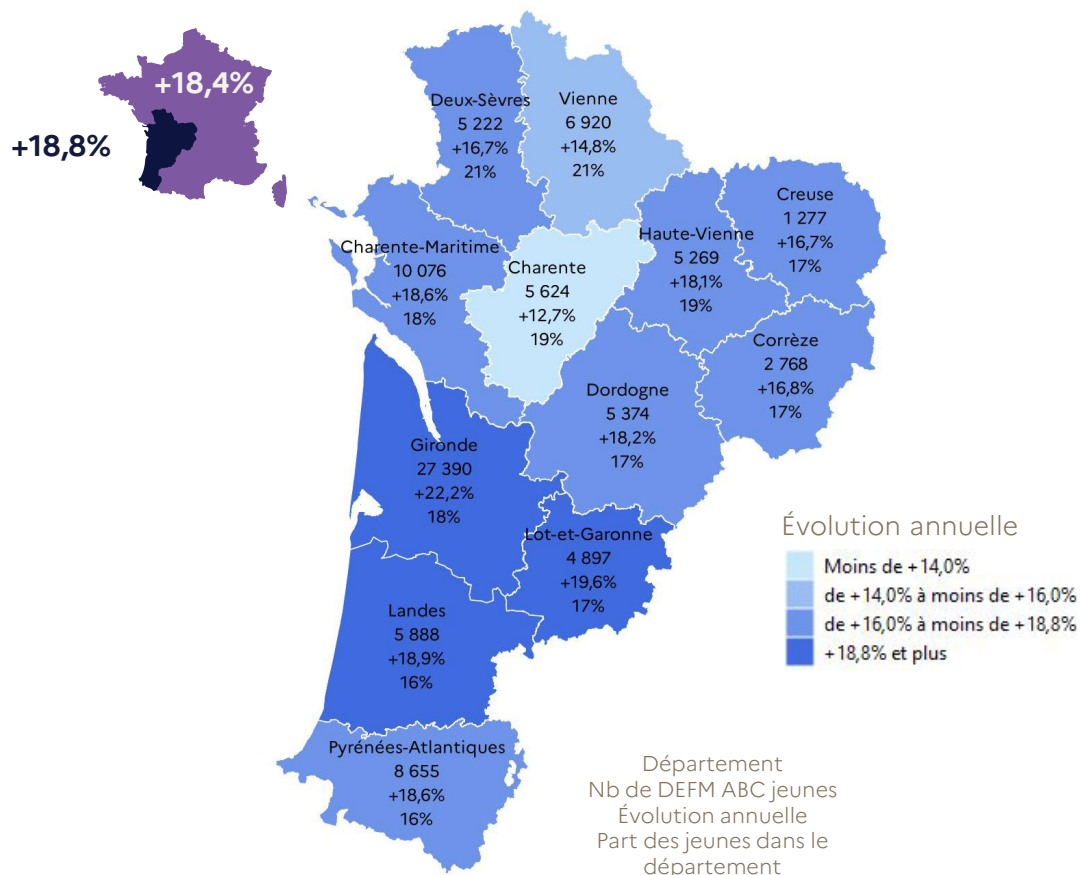
Clé de lecture : En Nouvelle-Aquitaine, la DEFM cat. ABC en données brutes augmente de +5,7% entre le 3^{ème} trimestre 2024 et le 3^{ème} trimestre 2025. Elle augmente de +5,3% en France métropolitaine. Le nombre de femmes inscrites à France Travail Nouvelle-Aquitaine en cat. ABC est en hausse (+4,4%) sur un an. Elles représentent 53% de la demande d'emploi cat. ABC. Sur le plan national, leur nombre augmente de +4,5% et elles représentent 51% de la demande d'emploi cat. ABC.

en rouge, les évolutions supérieures à l'évolution annuelle globale de la DEFM ABC.

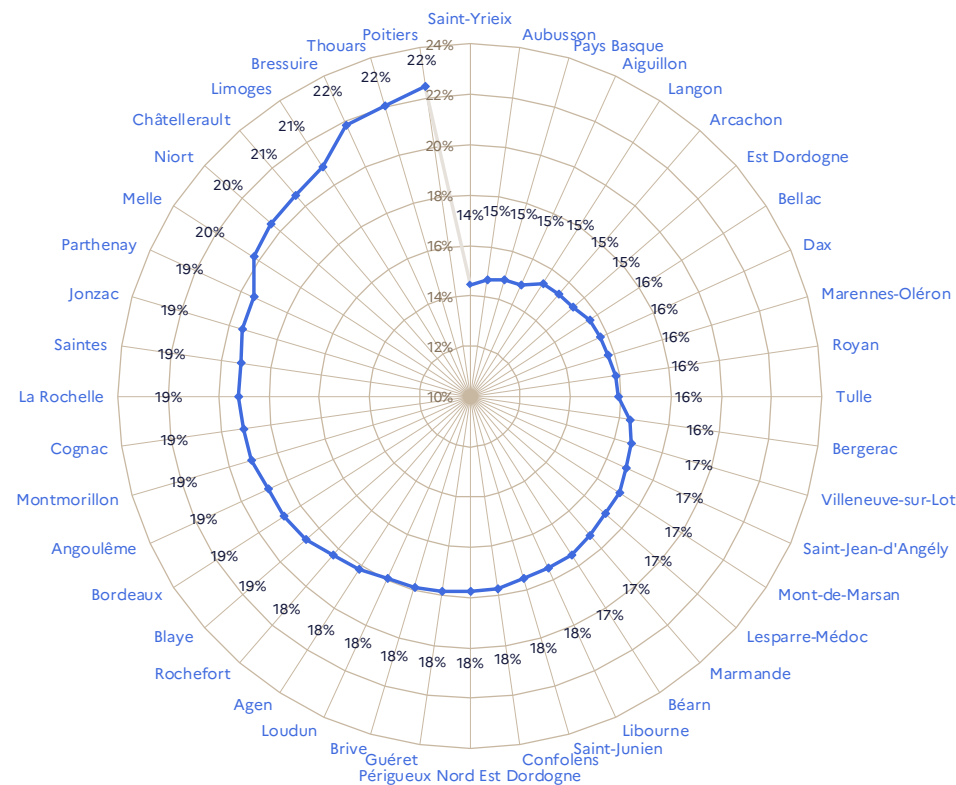
La Demande d'Emploi cat. ABC

des jeunes (moins de 26 ans)

89 360 jeunes demandeurs d'emploi cat. ABC en Nouvelle-Aquitaine.



Part des jeunes parmi la DEFM ABC par Bassin



DEFM ABC
jeunes

16% 18%

(4T2024) (3T2025)

part

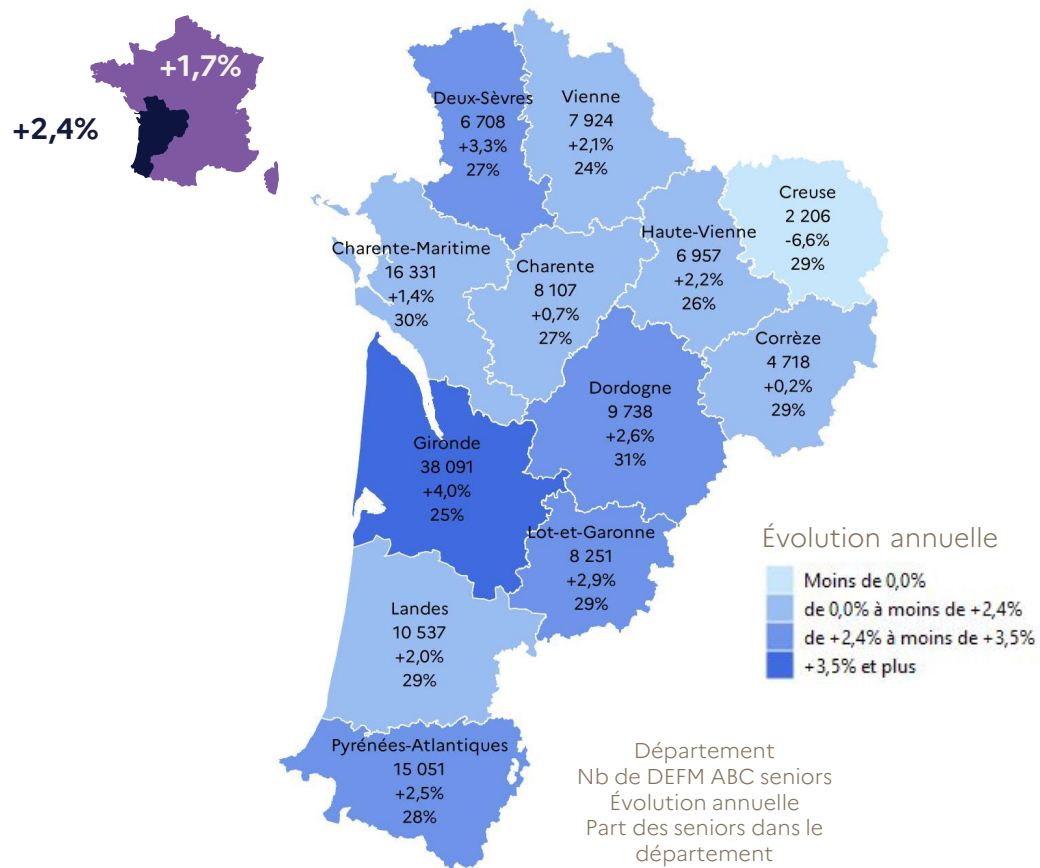
⚠ Avertissement :

En janvier 2025, la mise en œuvre de la loi pour le plein emploi et la modification de la procédure d'actualisation ont impacté les statistiques sur les inscrits à France Travail. L'évolution du nombre d'inscrits à France Travail à partir de janvier 2025 n'est pas le reflet de la conjoncture actuelle.

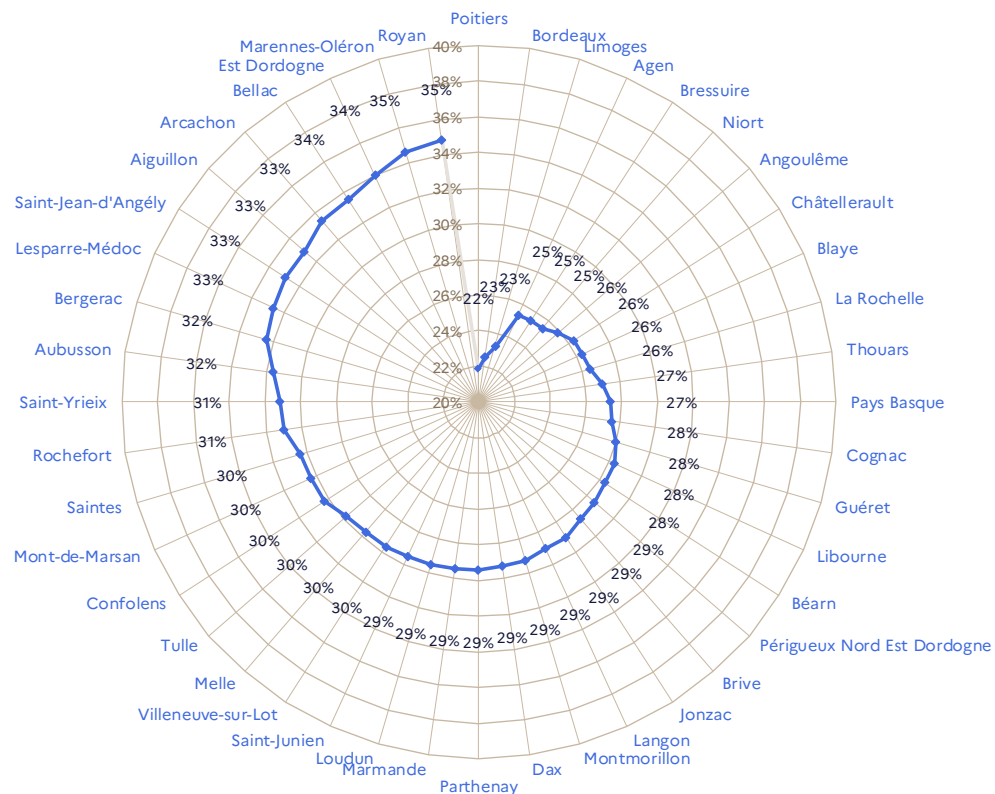
La Demande d'Emploi cat. ABC

des seniors (50 ans et plus)

134 619 seniors demandeurs d'emploi cat. ABC en Nouvelle-Aquitaine.



Part des seniors parmi la DEFM ABC par Bassin



DEFM ABC seniors

28% **27%**

(4T2024) (3T2025)

part

⚠ Avertissement :

En janvier 2025, la mise en œuvre de la loi pour le plein emploi et la modification de la procédure d'actualisation ont impacté les statistiques sur les inscrits à France Travail. L'évolution du nombre d'inscrits à France Travail à partir de janvier 2025 n'est pas le reflet de la conjoncture actuelle.

La Demande d'Emploi cat. ABC

des bénéficiaires du RSA

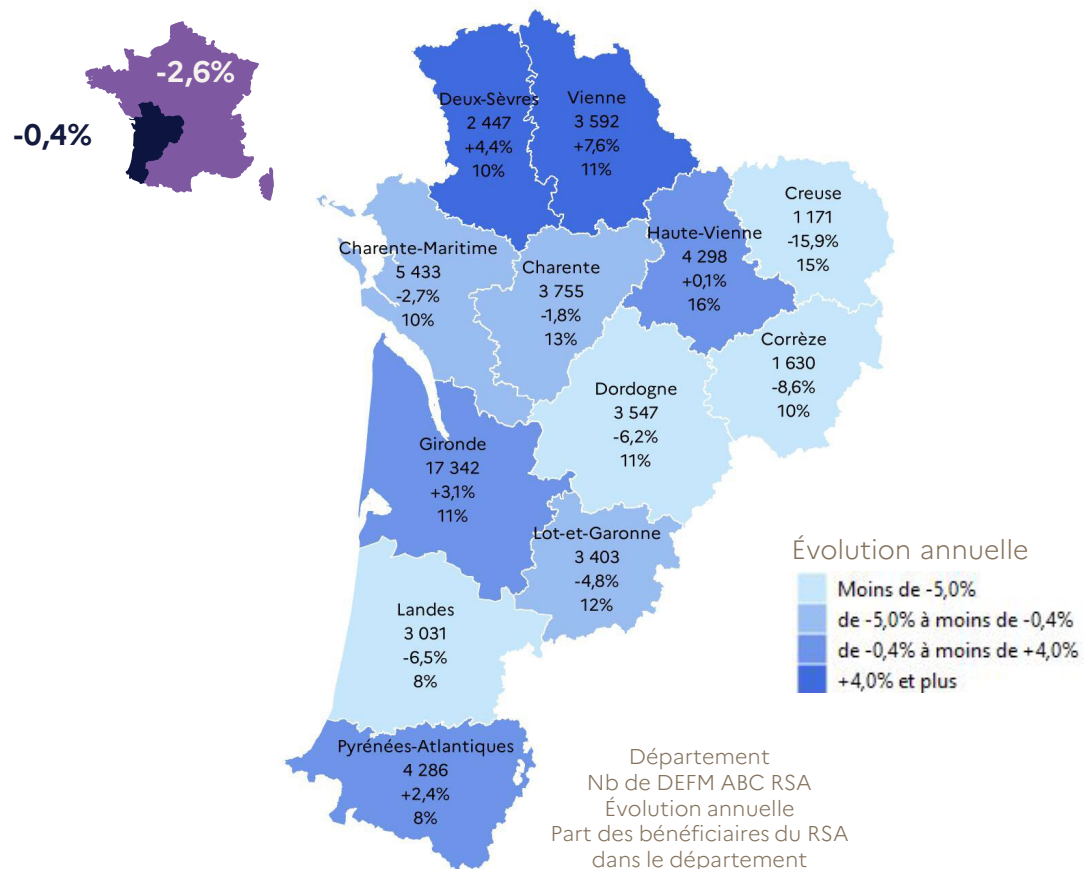


DEFM ABC
bénéficiaires
du RSA

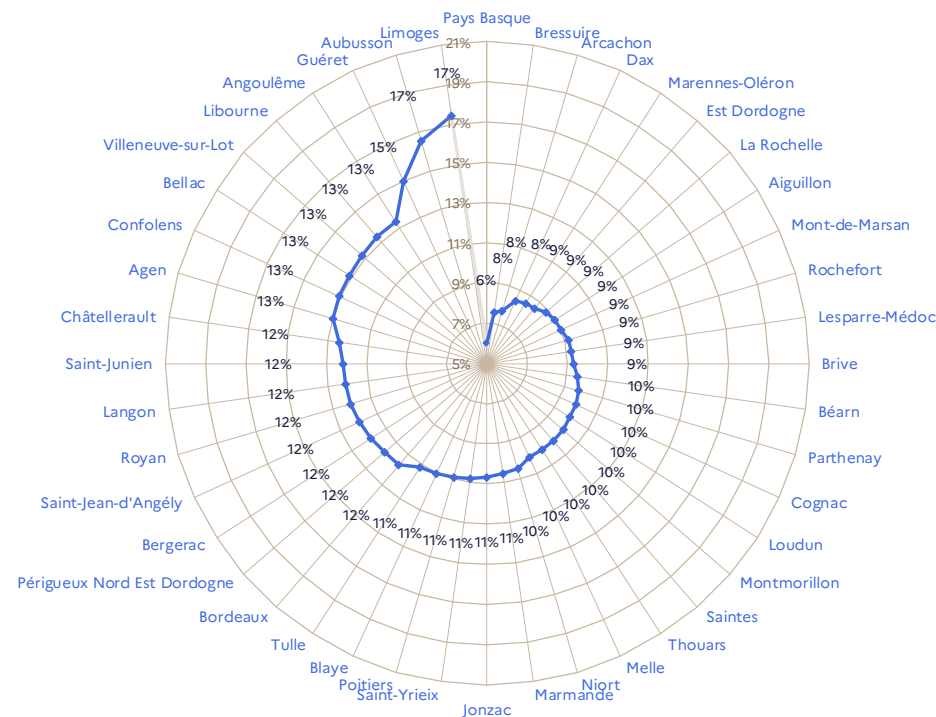
12% **11%**

(4T2024) (3T2025)
part

53 935 Bénéficiaires du RSA demandeurs d'emploi cat. ABC en Nouvelle-Aquitaine.



Part des bénéficiaires du RSA parmi la DEFM ABC par Bassin



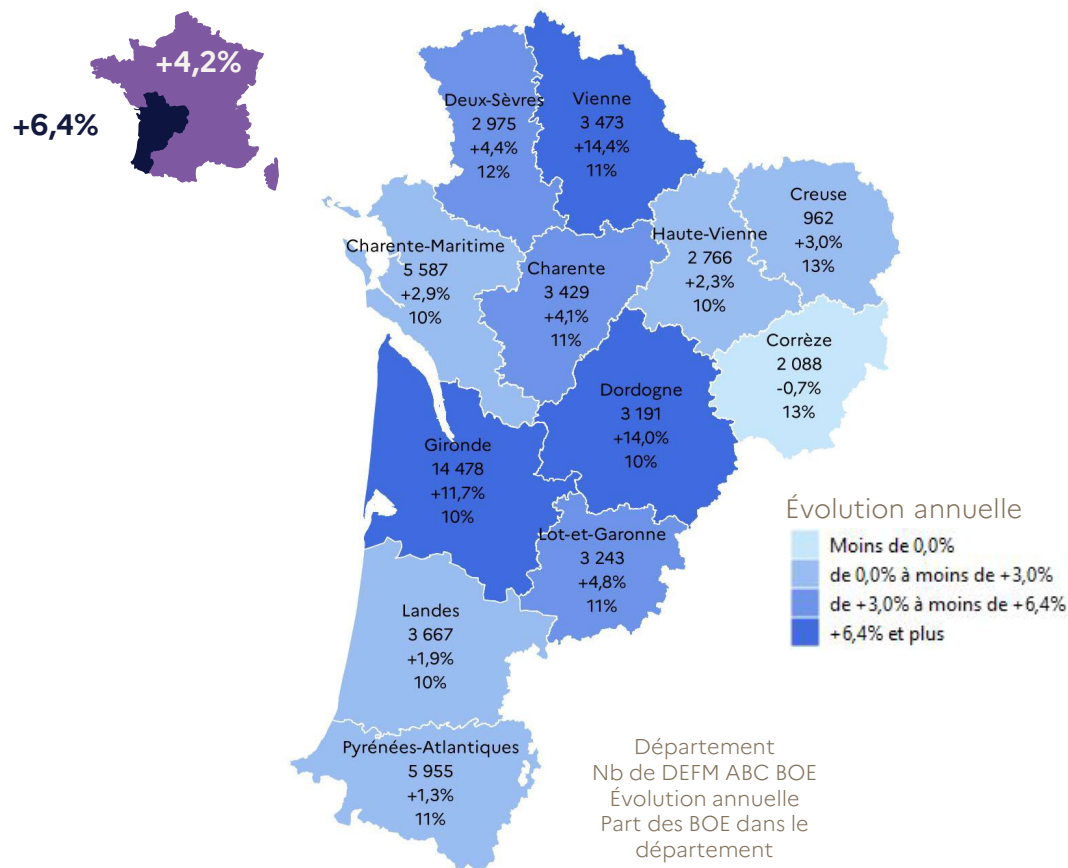
⚠ Avertissement :

En janvier 2025, la mise en œuvre de la loi pour le plein emploi et la modification de la procédure d'actualisation ont impacté les statistiques sur les inscrits à France Travail. L'évolution du nombre d'inscrits à France Travail à partir de janvier 2025 n'est pas le reflet de la conjoncture actuelle.

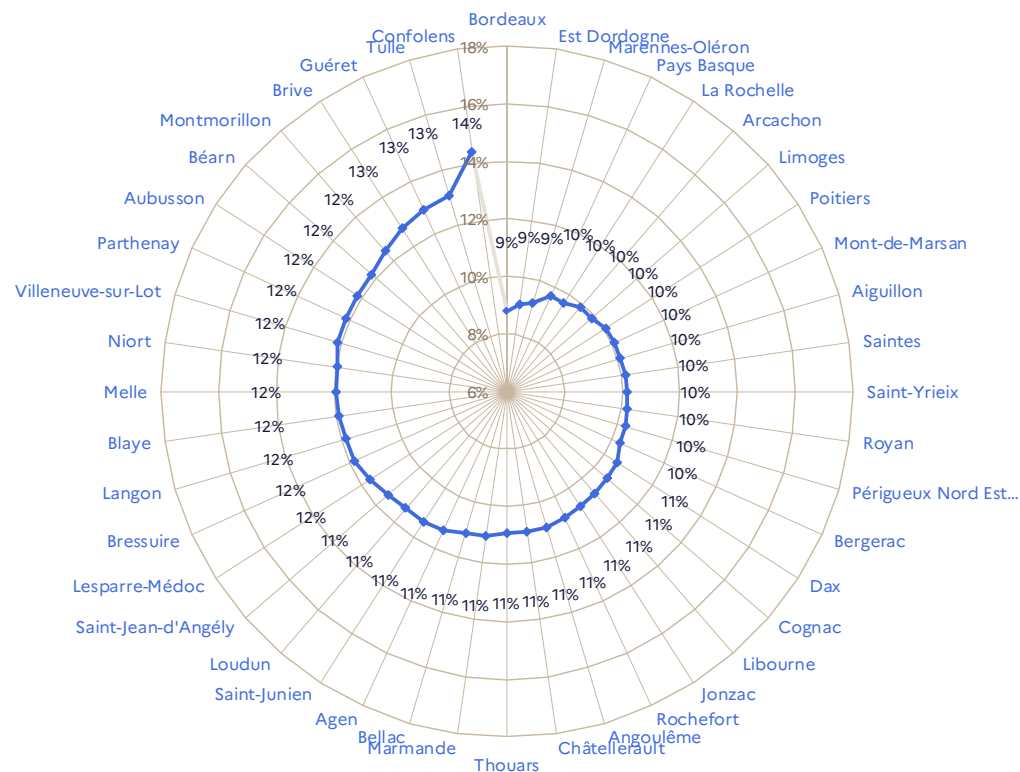
La Demande d'Emploi cat. ABC

des Bénéficiaires de l'Obligation d'Emploi (BOE)

51 814 bénéficiaires de l'obligation d'emploi demandeurs d'emploi cat. ABC en Nouvelle-Aquitaine.



Part des BOE parmi la DEFM ABC par Bassin



DEFM ABC
Bénéficiaires de
l'Obligation
d'Emploi

10% **10%**

(4T2024) (3T2025)
part

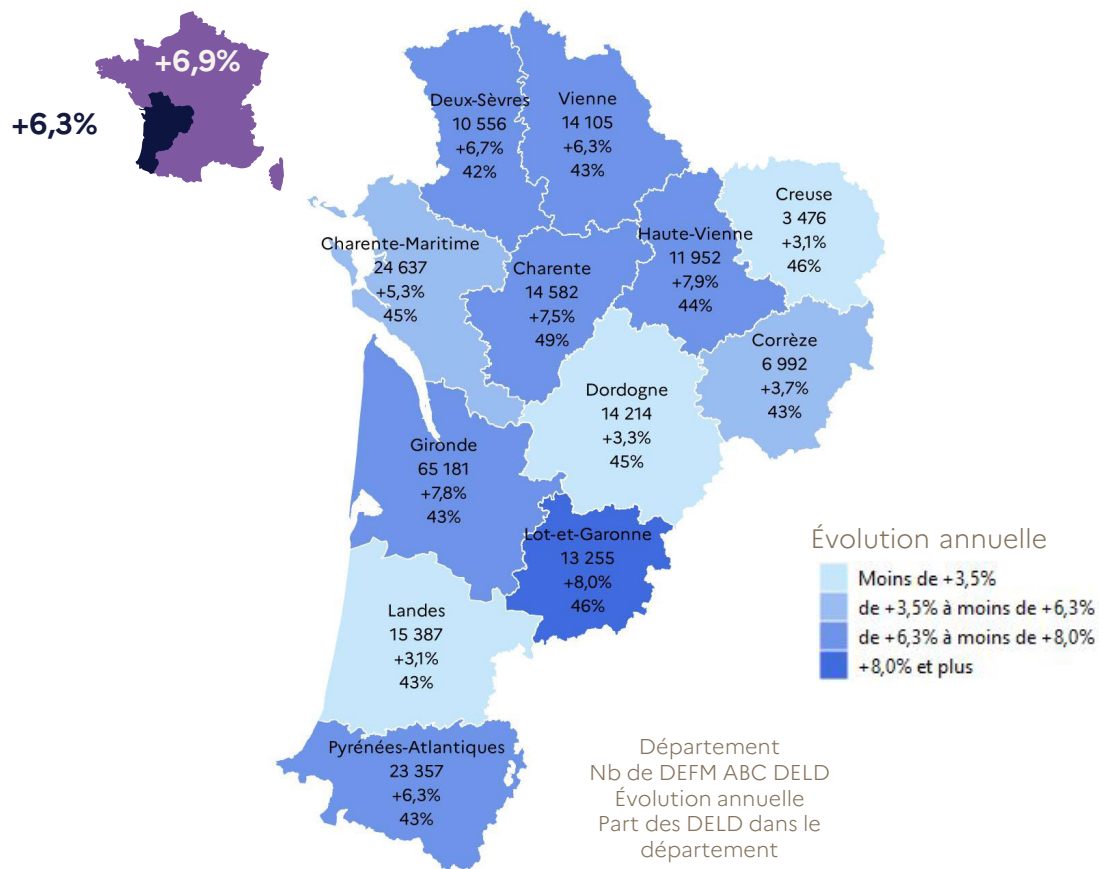
⚠ Avertissement :

En janvier 2025, la mise en œuvre de la loi pour le plein emploi et la modification de la procédure d'actualisation ont impacté les statistiques sur les inscrits à France Travail. L'évolution du nombre d'inscrits à France Travail à partir de janvier 2025 n'est pas le reflet de la conjoncture actuelle.

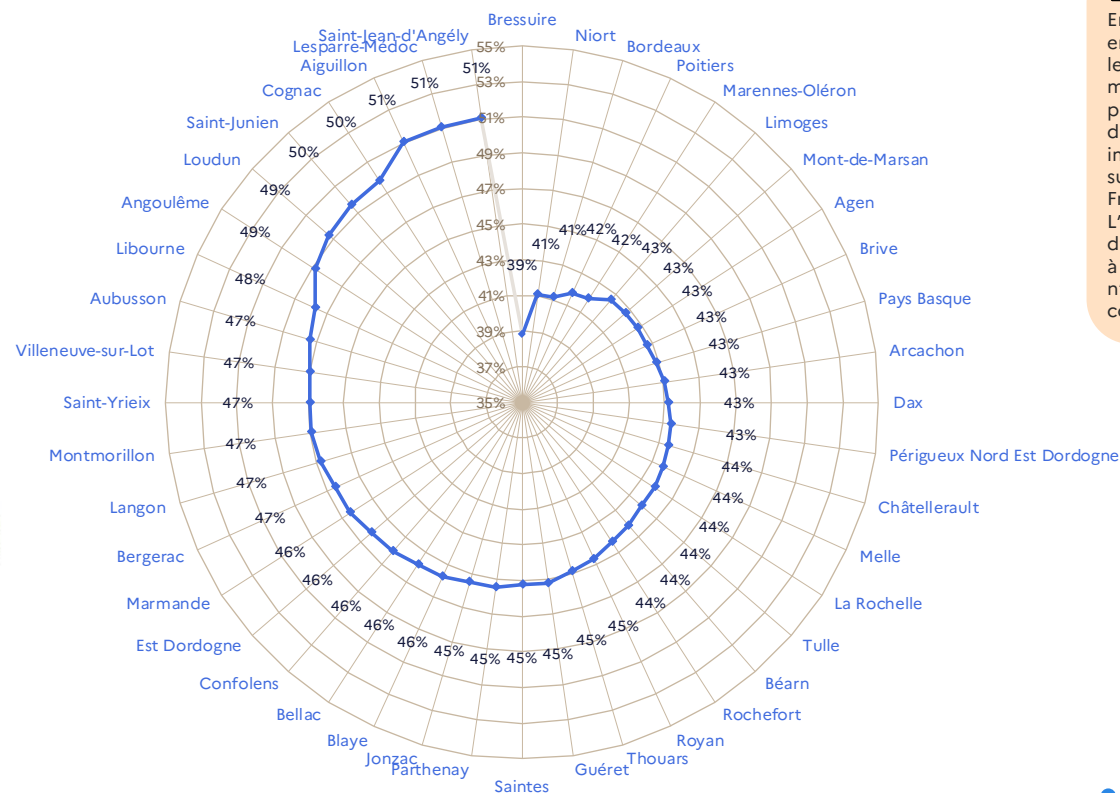
La Demande d'Emploi cat. ABC

des demandeurs d'emploi inscrits depuis plus d'un an (DELD)

217 694 DELD cat. ABC en Nouvelle-Aquitaine.



Part des DELD parmi la DEFM ABC par Bassin



DEFM ABC
DELD

43% **44%**

(4T2024)

(3T2025)

part

⚠ Avertissement :

En janvier 2025, la mise en œuvre de la loi pour le plein emploi et la modification de la procédure d'actualisation ont impacté les statistiques sur les inscrits à France Travail. L'évolution du nombre d'inscrits à France Travail à partir de janvier 2025 n'est pas le reflet de la conjoncture actuelle.

La Demande d'Emploi cat. A

par territoire

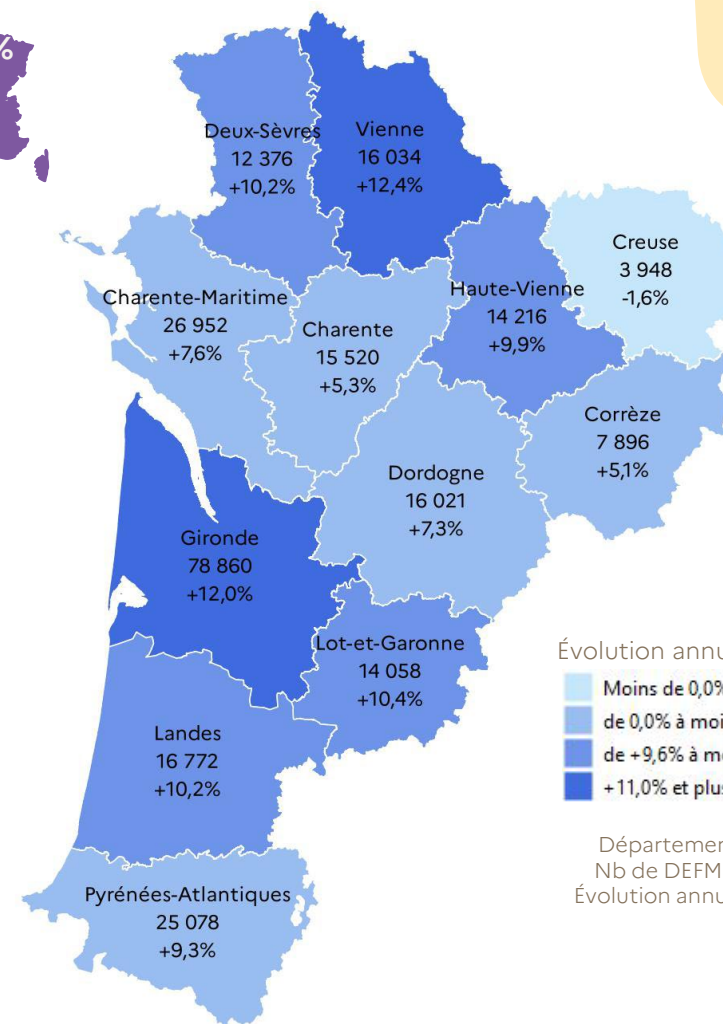
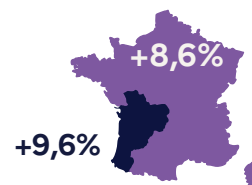
247 731 demandeurs d'emploi cat. A en Nouvelle-Aquitaine.

Évolution de la DEFM A par Bassin

territoire	évolution annuelle
Angoulême	+6,0%
Confolens	+3,9%
Cognac	+4,6%
Charente	+5,3%
Rochefort	+10,5%
La Rochelle	+10,3%
Royan	+6,5%
Marennes-Oléron	+9,4%
Saintes	+4,5%
Saint-Jean-d'Angély	-3,4%
Jonzac	+9,4%
Charente-Maritime	+7,6%
Brive	+6,6%
Tulle	+3,0%
Corrèze	+5,1%
Guéret	-1,0%
Aubusson	-3,0%
Creuse	-1,6%
Périgueux Nord Est Dordogne	+7,9%
Est Dordogne	+11,9%
Bergerac	+3,2%
Dordogne	+7,3%
Langon	+7,2%
Lesparre-Médoc	+3,0%
Arcachon	+12,1%
Blaye	-0,5%
Libourne	+6,7%
Bordeaux	+14,7%
Gironde	+12,0%

en rouge, les évolutions supérieures à l'évolution annuelle globale de la DEFM A.

territoire	évolution annuelle
Dax	+10,3%
Mont-de-Marsan	+9,7%
Landes	+10,2%
Agen	+12,5%
Aiguillon	+6,1%
Marmande	+10,7%
Villeneuve-sur-Lot	+9,9%
Lot-et-Garonne	+10,4%
Béarn	+9,9%
Pays Basque	+9,0%
Pyrénées-Atlantiques	+9,3%
Niort	+10,2%
Parthenay	+9,1%
Bressuire	+14,5%
Thouars	+6,2%
Melle	+9,1%
Deux-Sèvres	+10,2%
Poitiers	+14,4%
Châtellerault	+8,7%
Montmorillon	+9,8%
Loudun	+11,9%
Vienne	+12,4%
Limoges	+10,8%
Bellac	+6,1%
Saint-Junien	+9,9%
Saint-Yrieix	+6,8%
Haute-Vienne	+9,9%
Nouvelle-Aquitaine	+9,6%



Évolution annuelle

- Moins de 0,0%
- de 0,0% à moins de +9,6%
- de +9,6% à moins de +11,0%
- +11,0% et plus

Département
Nb de DEFM A
Évolution annuelle



DEFM A

+9,6%

(3T2025)

sur un an

⚠ Avertissement :

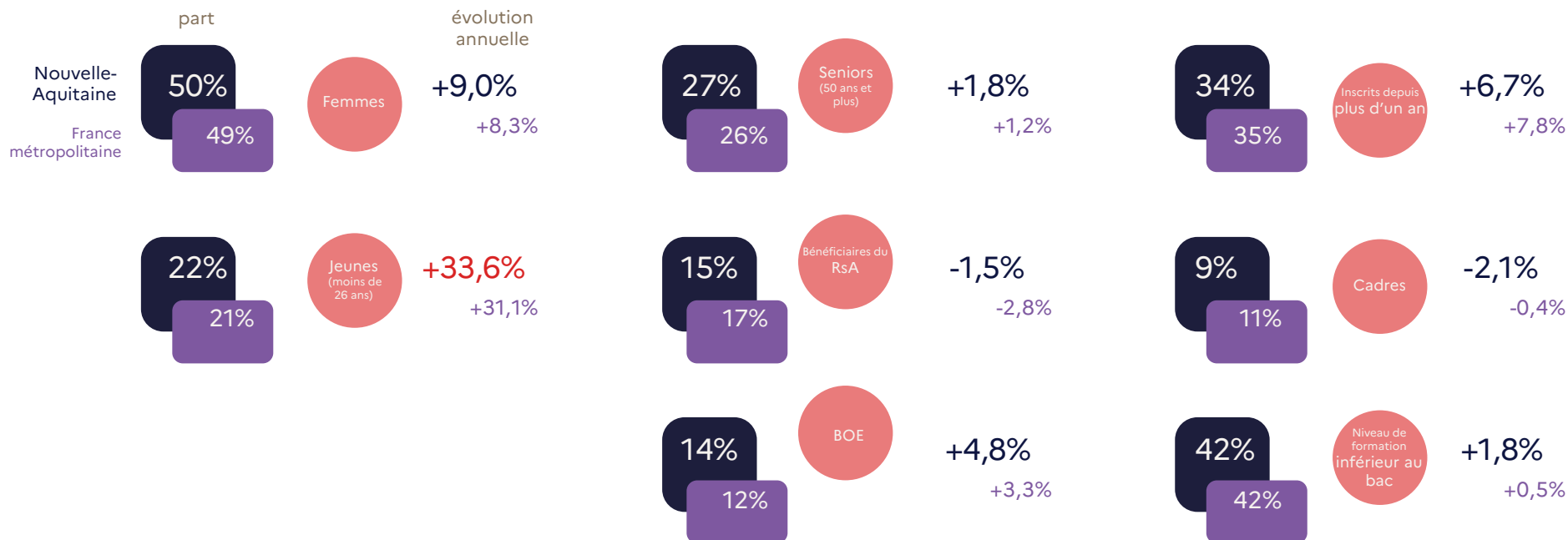
En janvier 2025, la mise en œuvre de la loi pour le plein emploi et la modification de la procédure d'actualisation ont impacté les statistiques sur les inscrits à France Travail. L'évolution du nombre d'inscrits à France Travail à partir de janvier 2025 n'est pas le reflet de la conjoncture actuelle.

Profil de la DEFM A

Les demandeurs d'emploi âgés de 50 ans et plus, inscrits en catégorie A représentent 27% de la demande d'emploi (cat. A) de la région. Cette part est de 26% sur le plan national.



+8,6%
En France
métropolitaine



⚠ Avertissement :
En janvier 2025, la mise en œuvre de la loi pour le plein emploi et la modification de la procédure d'actualisation ont impacté les statistiques sur les inscrits à France Travail. L'évolution du nombre d'inscrits à France Travail à partir de janvier 2025 n'est pas le reflet de la conjoncture actuelle.

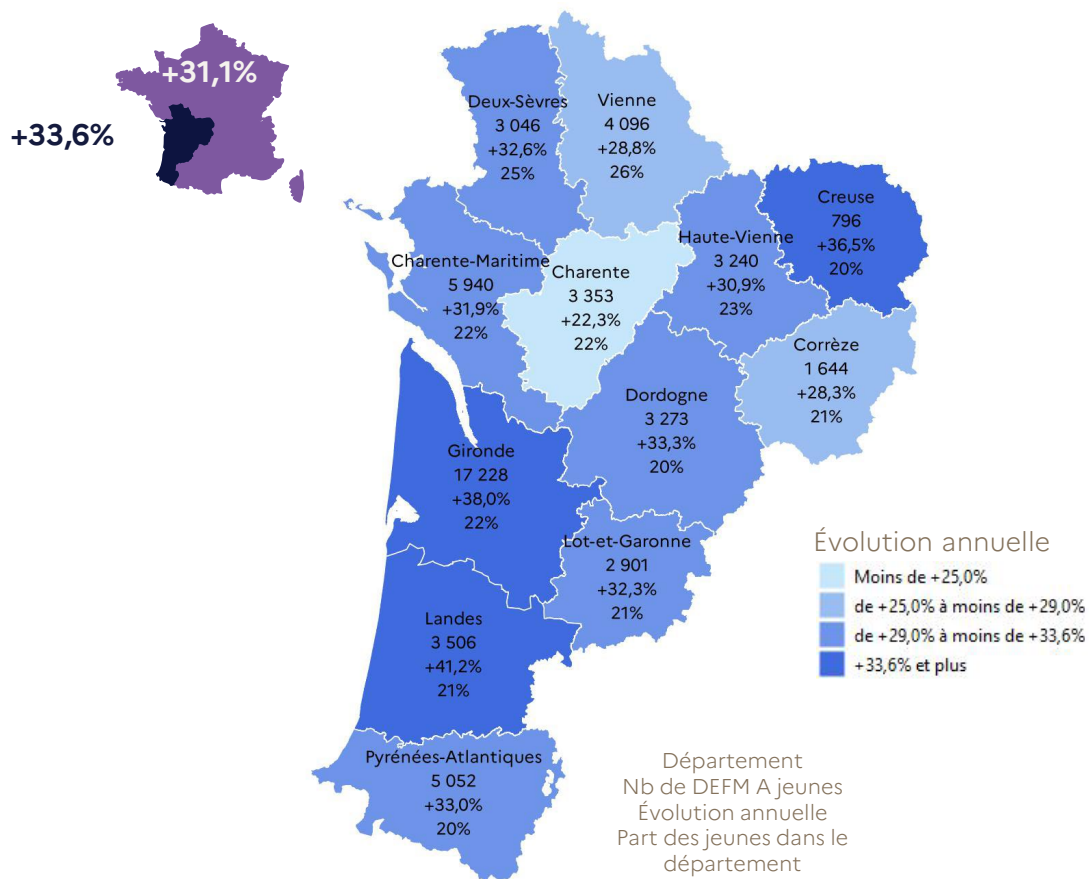
Clé de lecture : En Nouvelle-Aquitaine, la DEFM cat. A en données brutes augmente de +9,6% entre le 3^{ème} trimestre 2024 et le 3^{ème} trimestre 2025. La hausse est de +8,6% en France métropolitaine. Le nombre de femmes inscrites à France Travail Nouvelle-Aquitaine en cat. A augmente de +9,0% en un an. Elles représentent 50% de la demande d'emploi cat. A. Sur le plan national, leur nombre augmente de +8,3% et elles représentent 49% de la demande d'emploi cat. A.

en rouge, les évolutions supérieures à l'évolution annuelle globale de la DEFM A.

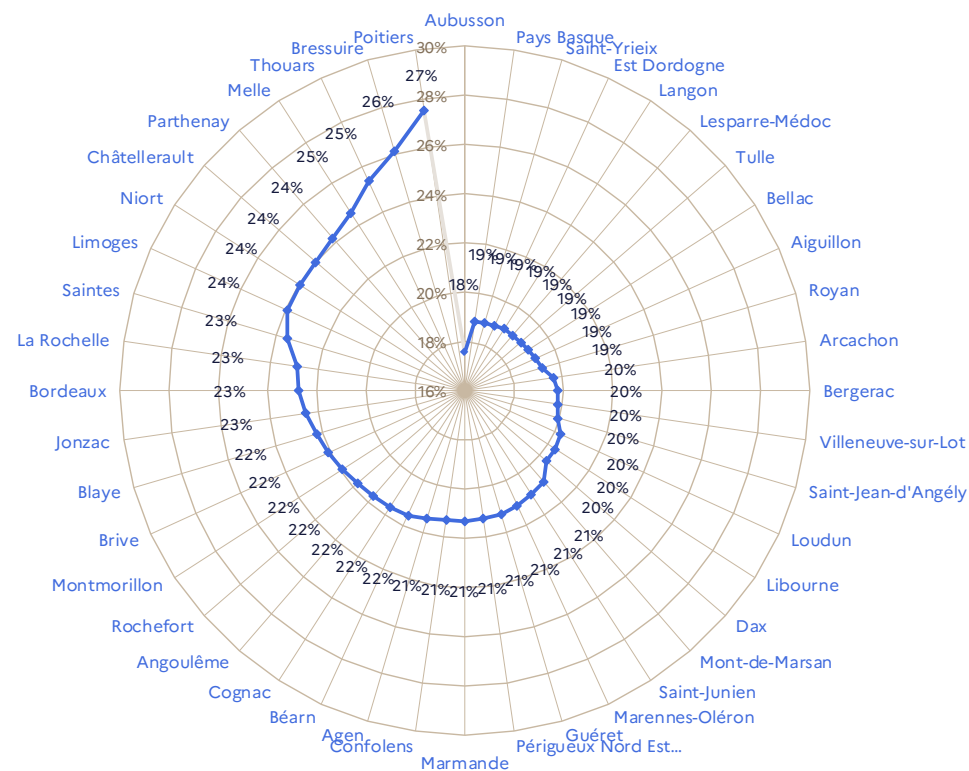
La Demande d'Emploi cat. A

des jeunes (moins de 26 ans)

54 075 jeunes demandeurs d'emploi cat. A en Nouvelle-Aquitaine.



Part des jeunes parmi la DEFM A par Bassin



DEFM A
jeunes

18% 22%

(4T2024) (3T2025)

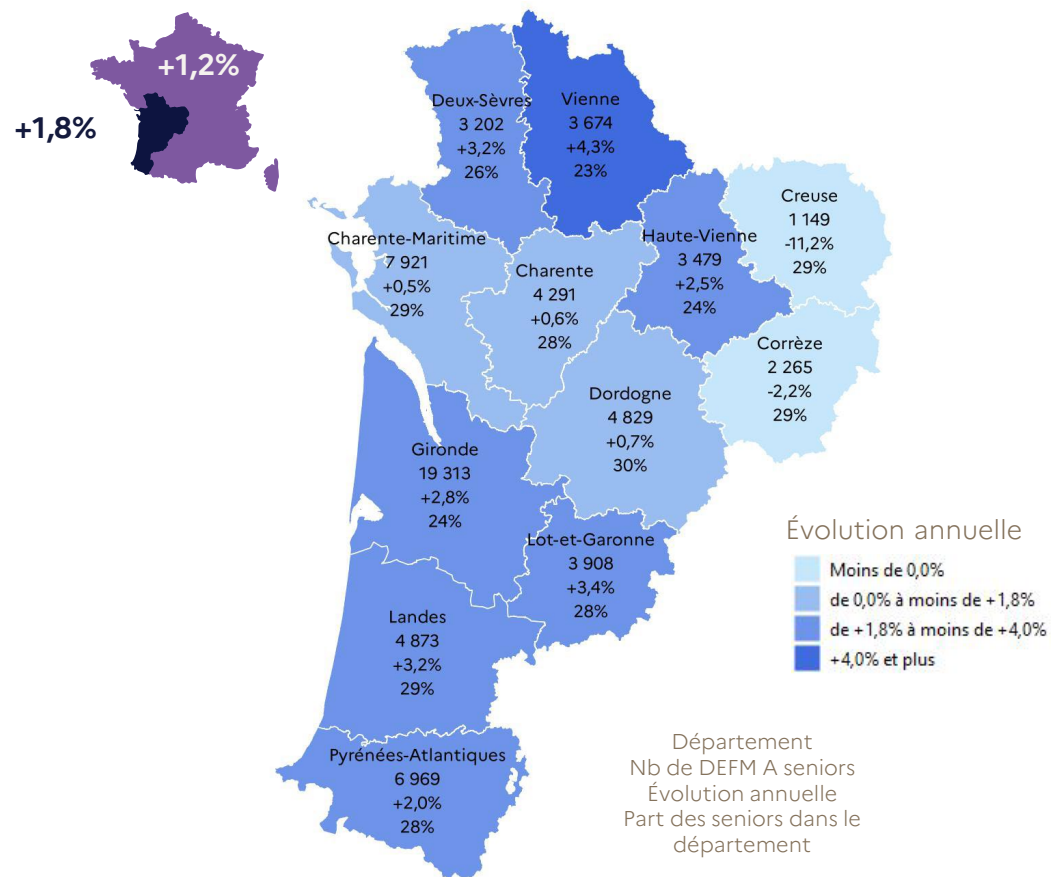
part

⚠ Avertissement :

En janvier 2025, la mise en œuvre de la loi pour le plein emploi et la modification de la procédure d'actualisation ont impacté les statistiques sur les inscrits à France Travail. L'évolution du nombre d'inscrits à France Travail à partir de janvier 2025 n'est pas le reflet de la conjoncture actuelle.

La Demande d'Emploi cat. A des seniors (50 ans et plus)

65 873 seniors demandeurs d'emploi cat. A en Nouvelle-Aquitaine.



Caractéristiques de la demande d'emploi – Novembre 2025



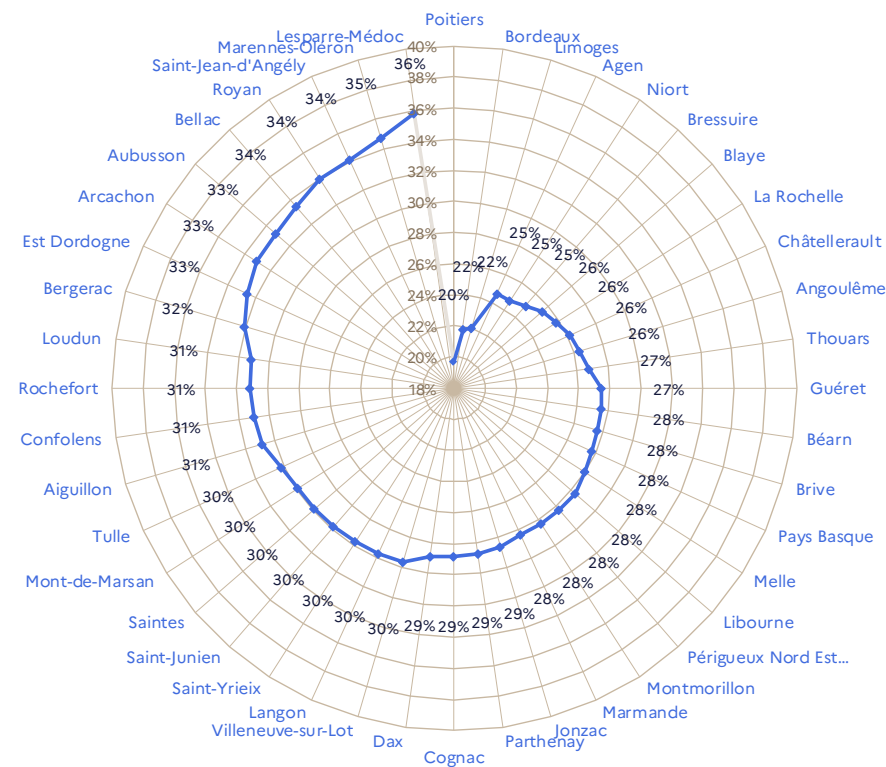
DEFM A seniors

28% 27%

(4T2024) (3T2025)

part

Part des seniors parmi la DEFM A par Bassin



Avertissement :

En janvier 2025, la mise en œuvre de la loi pour le plein emploi et la modification de la procédure d'actualisation ont impacté les statistiques sur les inscrits à France Travail. L'évolution du nombre d'inscrits à France Travail à partir de janvier 2025 n'est pas le reflet de la conjoncture actuelle.

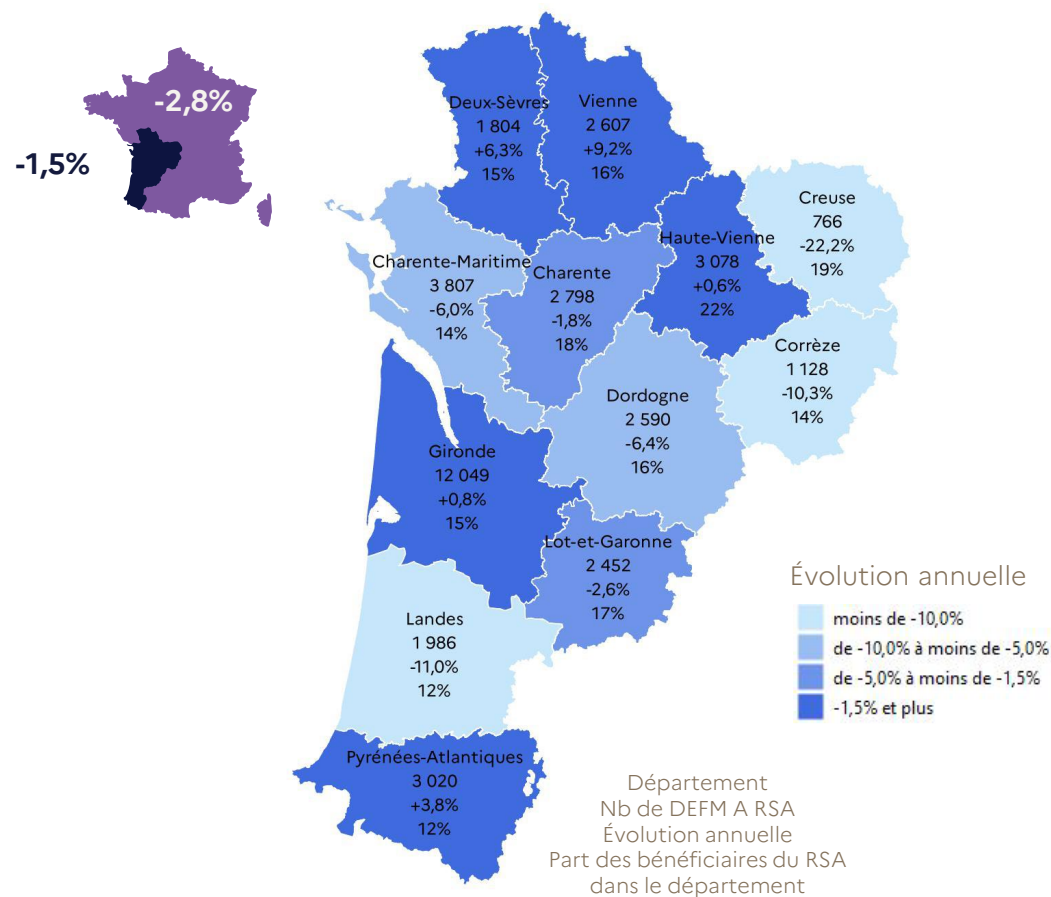
source France Travail – données brutes



La Demande d'Emploi cat. A

des bénéficiaires du RSA

38 085 Bénéficiaires du RSA demandeurs d'emploi cat. A en Nouvelle-Aquitaine.

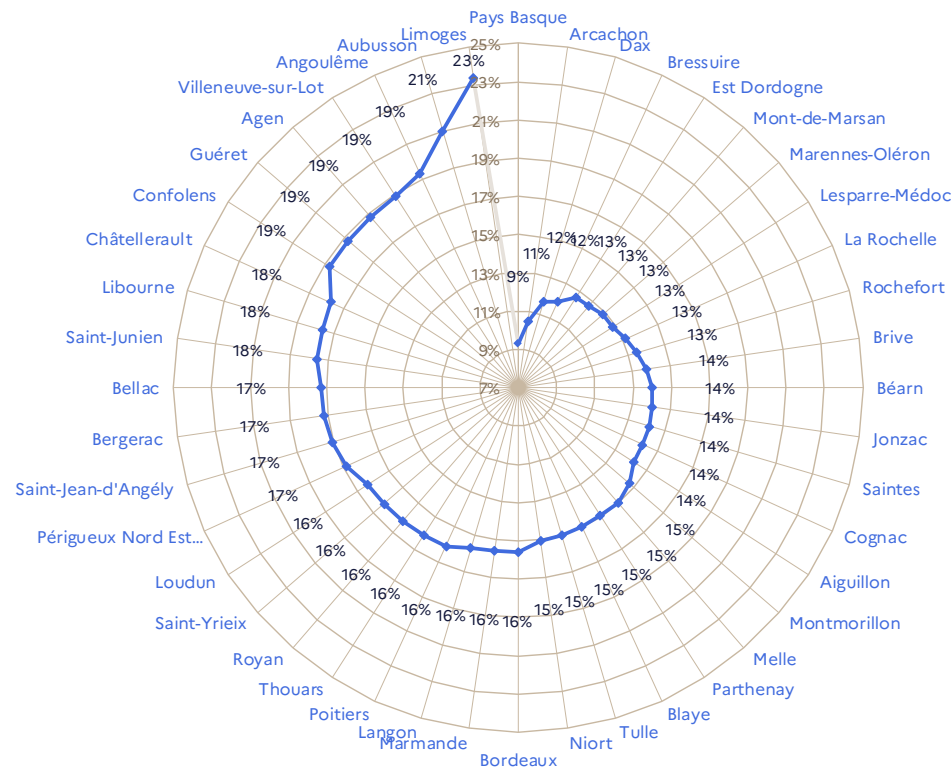


DEFM A
bénéficiaires
du RSA

17% **15%**

(4T2024) (3T2025)
part

Part des bénéficiaires du RSA parmi la DEFM A par Bassin



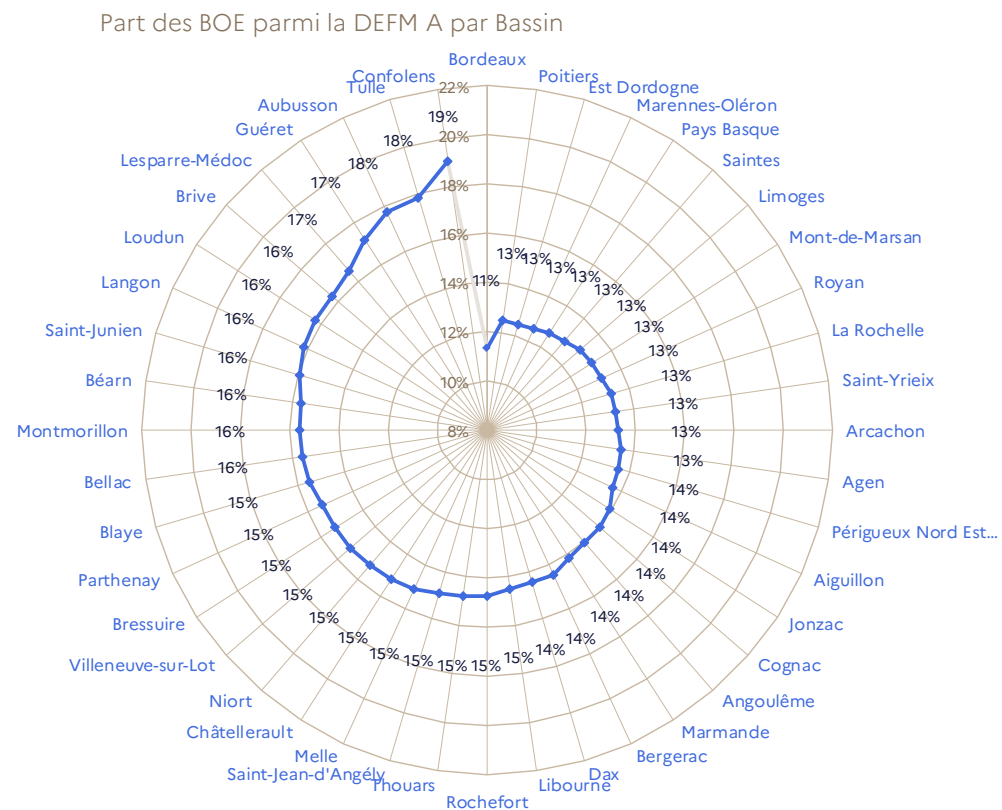
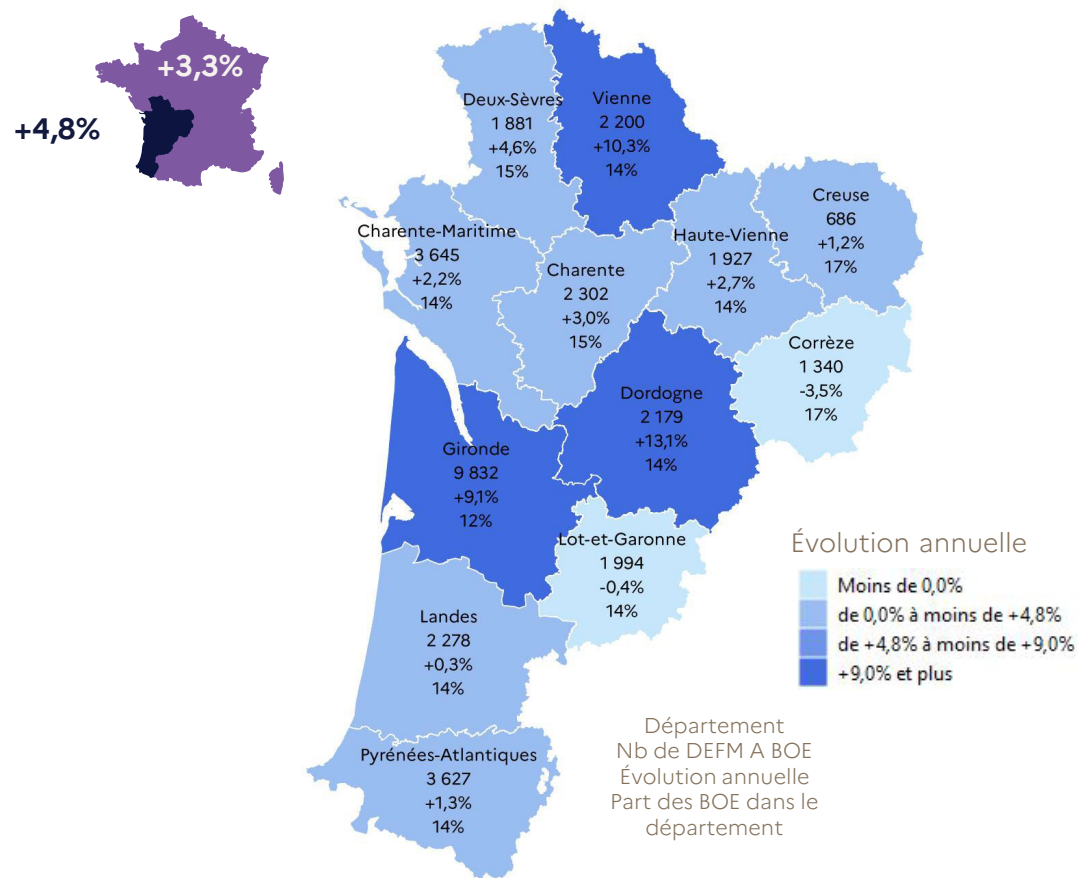
⚠ Avertissement :

En janvier 2025, la mise en œuvre de la loi pour le plein emploi et la modification de la procédure d'actualisation ont impacté les statistiques sur les inscrits à France Travail. L'évolution du nombre d'inscrits à France Travail à partir de janvier 2025 n'est pas le reflet de la conjoncture actuelle.

La Demande d'Emploi cat. A

des Bénéficiaires de l'Obligation d'Emploi (BOE)

33 891 bénéficiaires de l'obligation d'emploi demandeurs d'emploi cat. A en Nouvelle-Aquitaine.



DEFM A
Bénéficiaires de
l'Obligation
d'Emploi

13% **14%**

(4T2024) (3T2025)
part

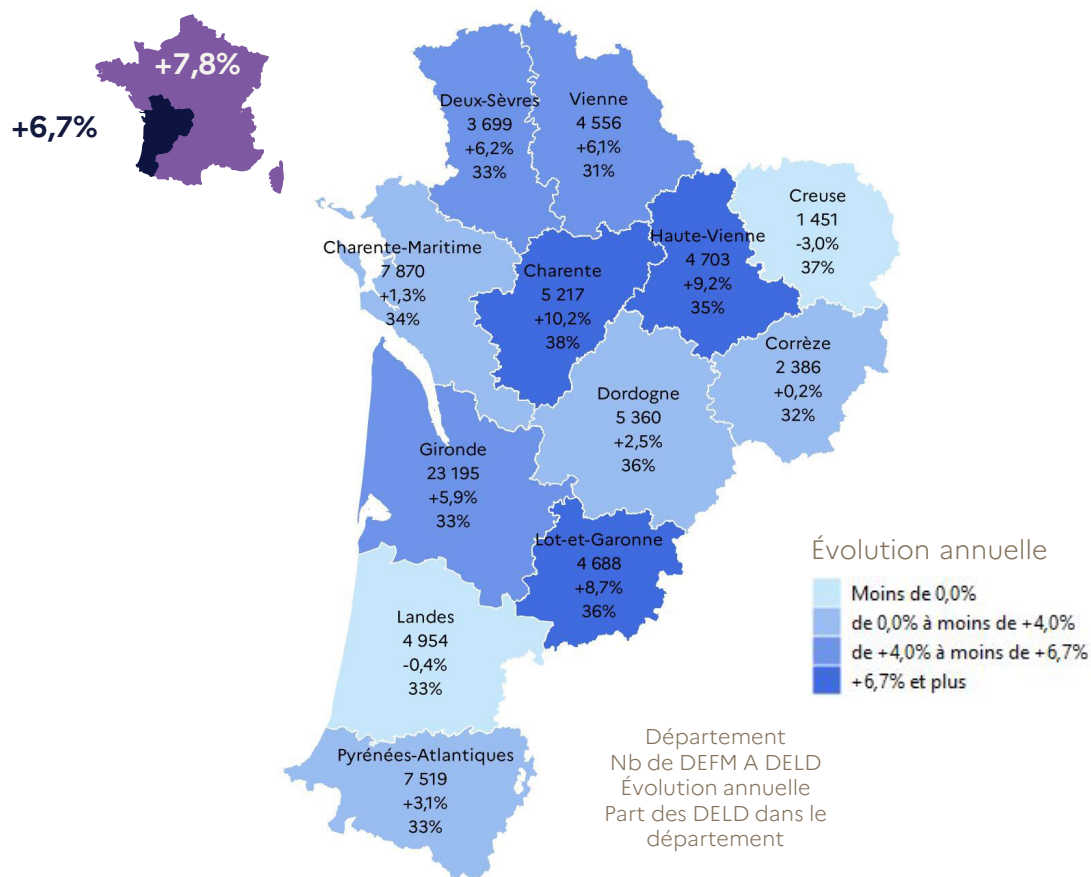
⚠ Avertissement :

En janvier 2025, la mise en œuvre de la loi pour le plein emploi et la modification de la procédure d'actualisation ont impacté les statistiques sur les inscrits à France Travail. L'évolution du nombre d'inscrits à France Travail à partir de janvier 2025 n'est pas le reflet de la conjoncture actuelle.

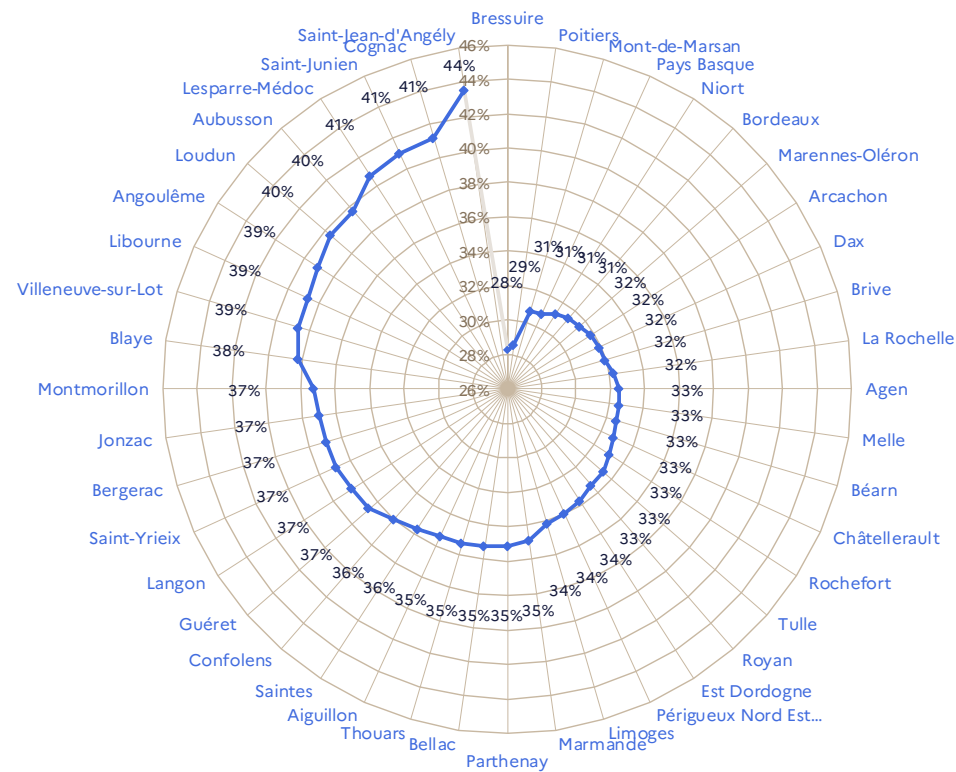
La Demande d'Emploi cat. A

des demandeurs d'emploi inscrits depuis plus d'un an (DELD)

83 175 DELD cat. A en Nouvelle-Aquitaine.



Part des DELD parmi la DEFM A par Bassin



DEFM A
DELD

34% **34%**

(4T2024) (3T2025)

part

⚠ Avertissement :

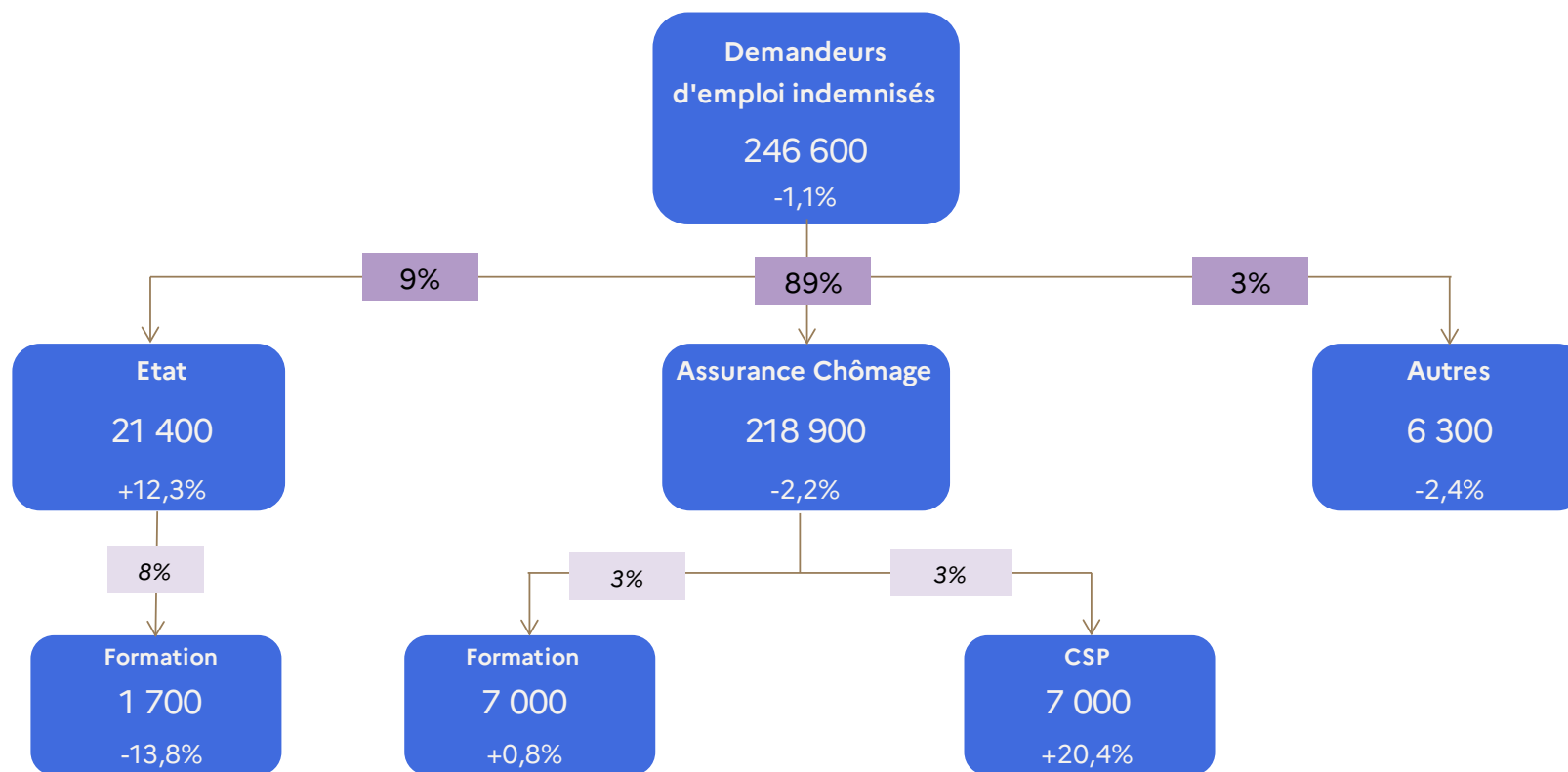
En janvier 2025, la mise en œuvre de la loi pour le plein emploi et la modification de la procédure d'actualisation ont impacté les statistiques sur les inscrits à France Travail. L'évolution du nombre d'inscrits à France Travail à partir de janvier 2025 n'est pas le reflet de la conjoncture actuelle.

La demande d'emploi indemnisée

246 600 demandeurs d'emploi sont indemnisés en Nouvelle-Aquitaine à fin juillet 2025.

DE
indemnisés

-1,1%
(juil 2025)
sur un an



Clé de lecture : En Nouvelle-Aquitaine, parmi les 246 600 demandeurs d'emploi indemnisés à fin juillet 2025, 89% d'entre eux sont indemnisés au titre de l'Assurance chômage. Le nombre de demandeurs d'emploi indemnisés baisse de -1,1 % sur un an.

Volume mensuel
Évolution annuelle
Part dans le niveau
supérieur

Les demandeurs d'emploi indemnisés représentent 45,2% de l'ensemble des demandeurs d'emploi cat. ABCDE.

● Avertissement

Les statistiques sur les inscrits à France Travail ont évolué à partir de janvier 2025.

Une note explicative de ces changements est disponible sur l'observatoire de l'emploi Nouvelle-Aquitaine, [disponible ici](#).

La Dares a réalisé une vidéo illustrant la mise en œuvre de la loi Plein emploi et ses impacts sur la demande d'emploi, [disponible ici](#).

Une documentation méthodologique est également disponible sur le site de la Dares. Elle comprend un document présentant les principaux changements de procédure et incidents ayant affecté les statistiques sur les inscrits à France Travail, [disponible ici](#).

La nouvelle note concernant les inscrits à France Travail en Nouvelle-Aquitaine au 1^{er} trimestre 2025 est disponible sur l'observatoire de l'emploi Nouvelle-Aquitaine ([disponible ici](#)). Les données publiées concernent les personnes inscrites à France Travail. La notion d'inscrits à France Travail diffère de celle de chômeurs au sens du Bureau international du travail

05

Sources et définitions



Indicateur synthétique de confiance des ménages (source Insee)

L'indicateur synthétique de confiance des ménages résume leur opinion sur la situation économique : plus sa valeur est élevée, plus le jugement des ménages sur la situation économique est favorable. L'indicateur décrit ici la composante commune de 8 soldes d'opinion : niveau de vie passé et futur en France, situation financière personnelle passée et future, chômage, opportunité de faire des achats importants, capacité d'épargne actuelle et capacité d'épargne future. Environ 2000 ménages sont interrogés par téléphone, au cours des trois premières semaines de chaque mois.

Indicateur synthétique du climat des affaires (source Insee)

Le département de la conjoncture de l'Insee effectue des enquêtes auprès des chefs d'entreprises des principaux secteurs de l'économie. Les indicateurs du climat des affaires, du climat de l'emploi et de retournement visent à résumer l'information fournie par ces enquêtes et à proposer ainsi une synthèse « tous secteurs » des enquêtes. Ces enquêtes sont qualitatives et les questions portent sur l'activité passée et future de l'entreprise.

Emploi salarié total (source Insee)

Le champ des estimations trimestrielles de l'emploi (ETE) comprend l'ensemble de l'emploi salarié c'est-à-dire également les salariés de la fonction publique, de l'agriculture et de l'ensemble des particuliers employeurs.

Emploi intérimaire (source Dares)

A partir de la Déclaration sociale nominative (DSN), la Dares élabore divers indicateurs mensuels, trimestriels et annuels. Ces statistiques intègrent les contrats à durée indéterminée intérimaires (CDII). Les données présentées dans ce document correspondent au nombre d'intérimaires en fin de trimestre, c'est-à-dire le nombre de personnes dont l'emploi principal est un emploi intérimaire. Ces intérimaires sont ventilés par secteur d'activité utilisateur, alors que dans les estimations trimestrielles d'emploi salarié AcoSS-Dares-Insee, ils sont classifiés dans le secteur tertiaire.

Déclarations Préalables A l'Embauche – DPAE (source AcoSS/CCMSA) :

Les données DPAE proviennent de l'AcoSS et ont pour origine l'Urssaf et la MSA. Pour rappel, la DPAE est une formalité obligatoire accomplie par l'employeur dans les 8 jours précédant l'embauche d'un salarié, et ce, quelles que soient la durée et la nature du contrat de travail envisagé. Les DPAE concernant une mission d'intérim sont réalisées par l'établissement de travail temporaire avec le code naf de l'établissement de travail temporaire et pas celui de l'entreprise utilisatrice.

Les données présentées dans ce document sont issues du référentiel entreprises de France Travail, mis à jour quotidiennement à partir de données fournies par l'Urssaf et la MSA.

Bassin d'emploi (territoire France Travail)

Le bassin d'emploi est un découpage géographique correspondant aux zones de compétence d'une ou de plusieurs agence(s) France Travail. Ce zonage est spécifique à France Travail et ne doit pas être confondu avec les Zones d'emploi de l'Insee.

Taux de chômage (source Insee)

Part des chômeurs, exprimée en pourcentage, de la population active (actifs occupés + chômeurs). L'Insee calcule les taux de chômage sur la base du chômage BIT. La notion de demandeurs d'emploi inscrits à France Travail est une notion différente de celle du chômage au sens du BIT : certains demandeurs d'emploi ne sont pas chômeurs au sens du BIT et inversement certains chômeurs au sens du BIT ne sont pas inscrits à France Travail.



Les catégories d'inscription à France Travail

Les inscrits à France Travail sont regroupés en différentes catégories. Conformément aux recommandations du rapport du CNIS sur la définition d'indicateurs en matière d'emploi, de chômage, de sous-emploi et de précarité de l'emploi (juin 2008), la DARES et France Travail présentent à des fins d'analyse statistique les données sur les inscrits à France Travail en fonction des catégories suivantes :

- Catégorie A : demandeurs d'emploi tenus de faire des actes positifs de recherche d'emploi, sans emploi ;
- Catégorie B : demandeurs d'emploi tenus de faire des actes positifs de recherche d'emploi, ayant exercé une activité réduite courte (i.e. de 78 heures ou moins au cours du mois) ;
- Catégorie C : demandeurs d'emploi tenus de faire des actes positifs de recherche d'emploi, ayant exercé une activité réduite longue (i.e. de plus de 78 heures au cours du mois) ;
- Catégorie D : demandeurs d'emploi non tenus de faire des actes positifs de recherche d'emploi (en raison d'un stage, d'une formation, d'une maladie...), sans emploi ;
- Catégorie E : demandeurs d'emploi non tenus de faire des actes positifs de recherche d'emploi, en emploi (par exemple : bénéficiaires de contrats aidés).
- Catégorie F : personnes inscrites en parcours social (catégorie parcours social dans le cadre de la loi pour le plein emploi).
- Catégorie G : personnes inscrites et en attente d'orientation (catégorie d'attente dans le cadre de la loi pour le plein emploi).

Les demandeurs d'emploi indemnisés

En fonction d'un certain nombre de critères (références de travail, âge, motif de fin de contrat de travail, ressources,...) un demandeur d'emploi peut se voir ouvrir un droit en Assurance chômage ou en solidarité-Etat, ou être en formation ou en contrat de sécurisation professionnelle (suite à un licenciement économique).

Le regroupement des allocations présentées dans ce document est le suivant :

- Assurance chômage : Allocation d'Aide au Retour à l'Emploi (ARE), ARE différé (intermittents du spectacle)
- Formation Assurance chômage : Allocation d'Aide au Retour à l'Emploi-Formation (AREF), AREF différé
- Contrat de sécurisation professionnelle (CSP) : Allocation de Sécurisation Professionnelle (y compris formation), ASP taux ARE (y compris formation)
- Etat : Allocation de Solidarité Spécifique (ASS), Allocation Temporaire d'Attente 2 (ATA, anciens détenus et salariés expatriés), Allocation Equivalent Retraite (AER), Allocation Transitoire de Solidarité (ATS), Allocation du Fonds Spécifique Provisoire (AFSP)
- Formation Etat : Rémunération de Fin de Formation (RFF), Allocation Spécifique de Solidarité-Formation (ASSF)
- Autres : Convention de gestion France Travail (ARE-CG), AREF-CG, Rémunération Formation France Travail (RFPE)

Les demandeurs d'emploi de longue durée (DELD) sont les demandeurs d'emploi qui sont inscrits à France Travail depuis au moins un an.

Les bénéficiaires de l'obligation d'emploi

Les demandeurs d'emploi bénéficiaires de l'obligation d'emploi (DE BOE) regroupent les personnes inscrites à France Travail, reconnues comme travailleur handicapé (TH) ou bénéficiant de l'allocation adulte handicapé (AAH) ou d'une pension d'invalidité ou encore les orphelins, veuves ou pensionnés de guerre.

● En savoir plus

Retrouvez toutes nos
études et analyses



France Travail Nouvelle-Aquitaine
vous éclaire sur les tendances du
marché du travail de votre
territoire



www.observatoire-emploi-nouvelle-aquitaine.fr