



Panorama Conjoncturel

EN NOUVELLE-AQUITAINE

Sommaire

- 01 Conjoncture nationale et régionale
- 02 Dynamique de l'emploi
- 03 Évolution des inscrits à France Travail
- 04 Caractéristiques de la demande d'emploi
- 05 Sources et définitions

01

Conjoncture nationale et régionale

Données arrêtées au 30/01/2026

Contexte national

Indicateur synthétique de
confiance des ménages

➡ **+0 pt**
(janv. 2026)
sur un mois

Indicateur synthétique du
climat des affaires

➡ **+0 pt**
(janv. 2026)
sur un mois

Conjoncture – Banque de France

Enquêtes mensuelles auprès des chefs
d'entreprise



(décembre 2025)

En décembre, l'activité régionale résiste dans les services et la construction mais se contracte dans l'industrie.

La production industrielle connaît un léger recul : la croissance des secteurs du matériel de transport et des machines-équipements ne suffit pas à compenser le ralentissement dans d'autres domaines industriels (métallurgie, bois, papier-carton, chimie).

L'activité dans les services dépasse les prévisions des chefs d'entreprise du mois précédent, tant pour les prestations aux particuliers qu'aux entreprises.

Le bâtiment poursuit sa progression, dans un mouvement comparable pour le gros œuvre et le second œuvre. Les chantiers de travaux publics amorcent un rebond après leur recul du trimestre précédent.

En janvier selon les anticipations des chefs d'entreprise, l'activité évoluerait peu dans l'industrie et les services et se contracterait légèrement dans le bâtiment.

Selon la première estimation des Comptes nationaux trimestriels de l'Insee (publiés le 30/01/2026), le produit intérieur brut (PIB) en volume ralentit au 4^{ème} trimestre 2025 (+0,2% après +0,5% au 3^{ème} trimestre).

En moyenne sur l'année 2025, le PIB augmente de +0,9% (après +1,1% en 2024 et +1,6% en 2023). Pour 2026, l'OCDE, la Banque de France et le FMI prévoient une croissance de +1,0%, l'Unédic table sur +0,9%.



Indicateur en amélioration / à la période de comparaison



Indicateur stable / à la période de comparaison



Indicateur dégradé / à la période de comparaison

Conjoncture nationale et régionale – Janvier 2026



Évolution du PIB

+0,2%

(au 4T2025)
sur un trimestre

Évolution du Produit Intérieur Brut par rapport au trimestre précédent en France



source Insee – Banque de France

Contexte régional

Synthèse des principaux indicateurs 1/2

	Nouvelle-Aquitaine				France métropolitaine		
	Nombre		Évolution sur un an	Part dans la France métropolitaine	Nombre		Évolution sur un an
Emplois salariés (au 3T2025)	2 274 700	●	-0,7%	8,6%	26 478 700	●	-0,2%
Emplois intérimaires (au 3T2025)	58 334	●	-3,7%	8,3%	705 599	●	-2,9%
Créations d'entreprises (au 4T2025)	24 850	●	+6,3%	8,6%	289 987	●	+8,0%
Défaillances d'entreprises (au 3T2025 sur 4 trim. glissants)	6 428	●	+13,9%	9,7%	66 036	●	+5,9%
Recrutements (hors intérim et contrats de moins d'un mois) (cumul de janv 25 à déc 25)	814 959	●	-2,4%	8,6%	9 445 851	●	-1,8%
Offres d'emploi enregistrées (cumul de janv 25 à déc 25)	337 462	●	-17,1%	11,7%	2 879 616	●	-17,1%



Indicateur en amélioration / à la période de comparaison



Indicateur stable / à la période de comparaison



Indicateur dégradé / à la période de comparaison

Contexte régional

Synthèse des principaux indicateurs 2/2

Taux de chômage
(au 3T2025)

⚠ DEFM ABC
(au 4T2025)

⚠ DEFM A
(au 4T2025)

Nouvelle-Aquitaine

Nombre	Évolution sur un an	Part dans la France métropolitaine
--------	---------------------	------------------------------------

7,0%	+0,4 pt	-
------	---------	---

493 120	+5,3%	9,0%
---------	-------	------

258 460	+8,4%	8,3%
---------	-------	------

France métropolitaine

Nombre	Évolution sur un an
--------	---------------------

7,5%	+0,3 pt
------	---------

5 466 800	+4,9%
-----------	-------

3 132 500	+7,1%
-----------	-------

⚠ **Avertissement :**
En janvier 2025, la mise en œuvre de la loi pour le plein emploi et la modification de la procédure d'actualisation ont impacté les statistiques sur les inscrits à France Travail.

En avril 2025, il y a eu une nouvelle modification de la procédure d'actualisation entraînant un nouvel impact.

L'évolution du nombre d'inscrits à France Travail à partir de janvier 2025 n'est pas le reflet de la conjoncture actuelle.



Indicateur en amélioration / à la période de comparaison



Indicateur stable / à la période de comparaison



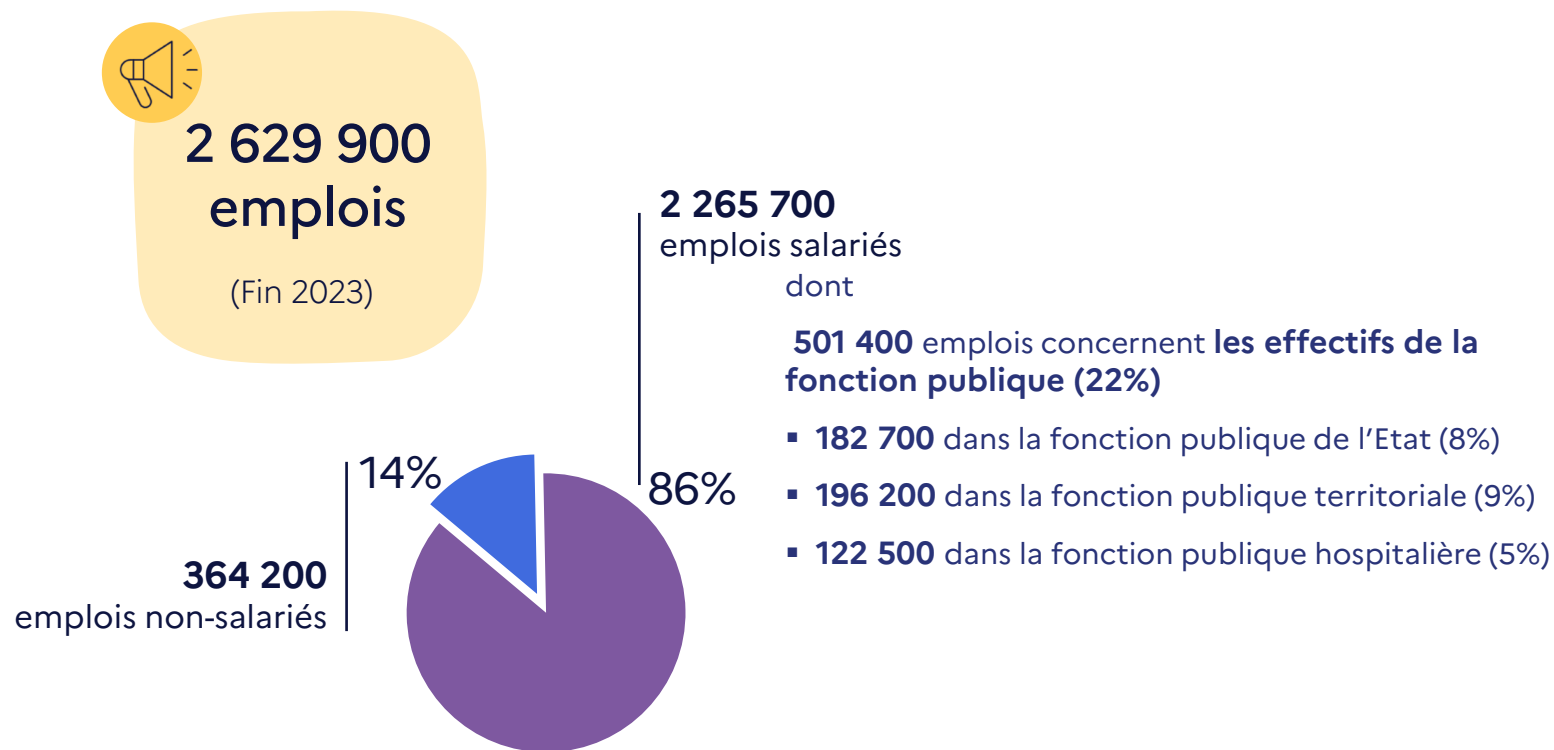
Indicateur dégradé / à la période de comparaison

02

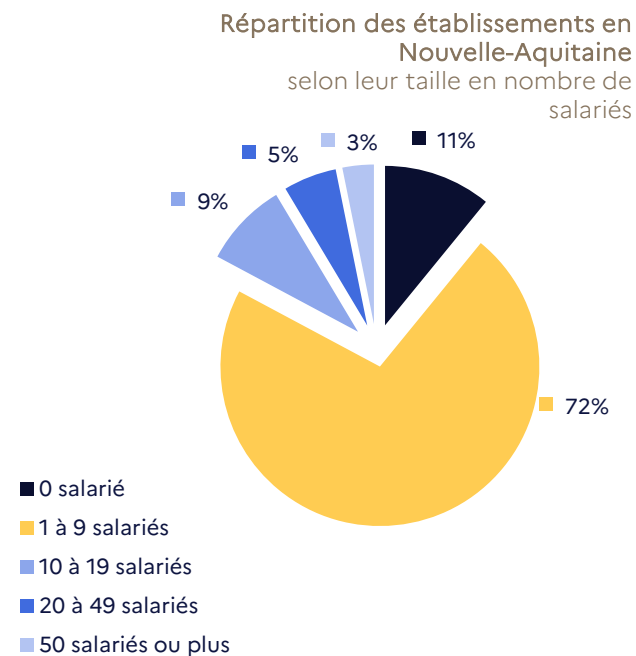
Dynamique de l'emploi

L'emploi total en Nouvelle-Aquitaine

Fin décembre 2023, plus de 2,6 millions d'emplois salariés et non salariés sont comptabilisés en Nouvelle-Aquitaine.



225 200 établissements actifs*
sont comptabilisés en Nouvelle-Aquitaine



*établissements actifs employeurs hors secteur de la défense et hors particuliers employeurs fin 2023

L'emploi salarié en Nouvelle-Aquitaine

La région compte 2 274 700 salariés au 3^{ème} trimestre 2025. Sur un an, l'emploi salarié diminue de -0,7% en Nouvelle-Aquitaine (-0,2% en France métropolitaine). Cela représente 15 100 emplois salariés en moins dans la région.

En comparaison avec l'avant-crise, l'emploi salarié régional progresse de +4,8% (+4,9% en France métropolitaine).

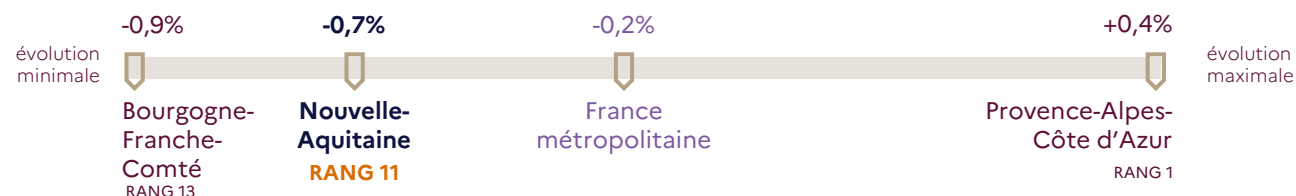


Évolution de
l'emploi salarié

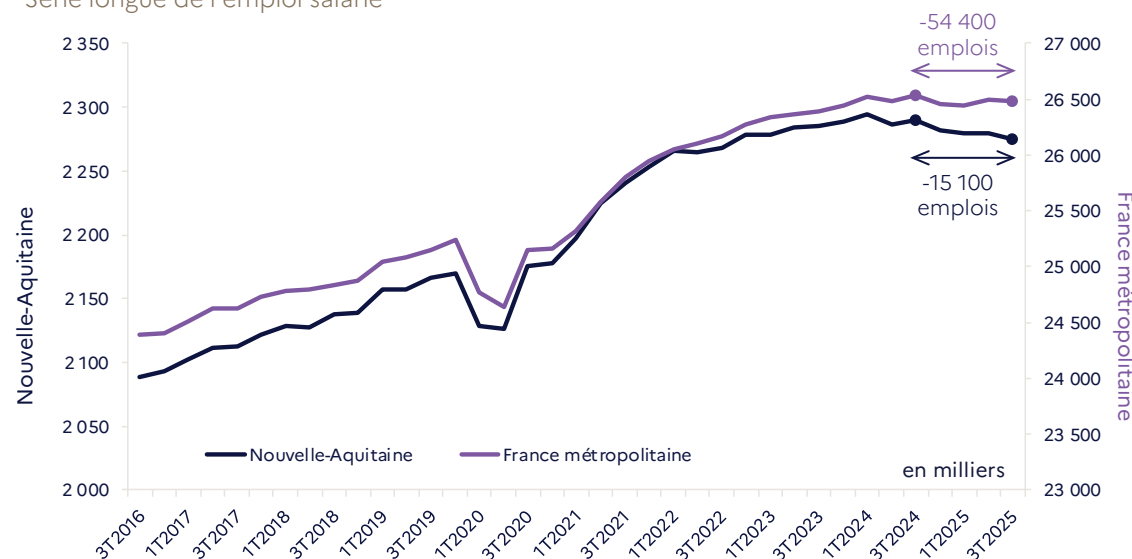
-0,7%

(3T2025)

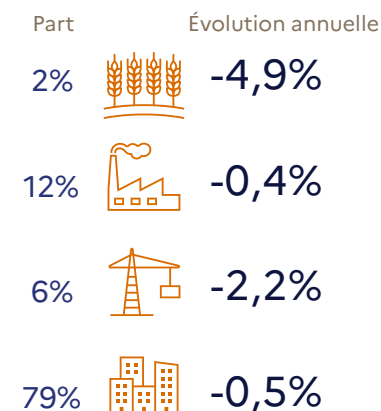
sur un an



Série longue de l'emploi salarié



Part et évolution annuelle par secteurs



L'emploi salarié dans les départements

Dix départements de la Nouvelle-Aquitaine enregistrent une baisse annuelle de l'emploi salarié au 3^{ème} trimestre 2025 parmi les douze départements de la région. Les évolutions annuelles s'échelonnent de -1,1% en Charente à +0,9% dans les Landes.

Évolution annuelle
par secteur
Nouvelle-Aquitaine

-4,9%



Gironde

Pyrénées-Atlantiques

-0,4%



Charente
Creuse

Corrèze
Gironde

-2,2%



Dordogne
Gironde
Landes

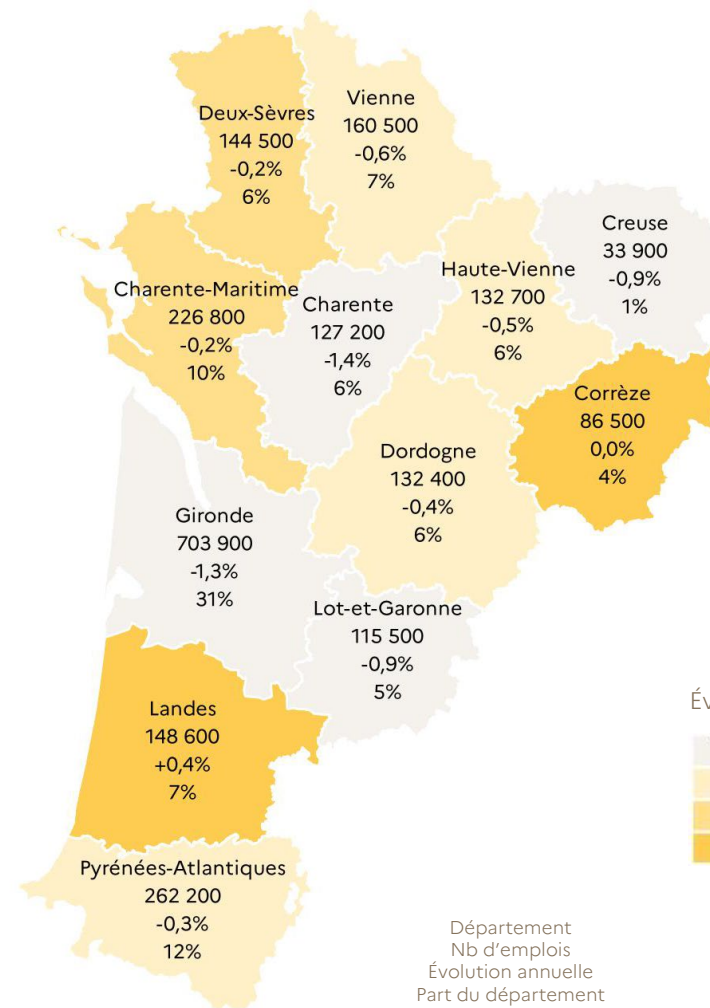
Corrèze
Creuse
Lot-et-Garonne

-0,5%



Charente
Lot-et-Garonne

Landes



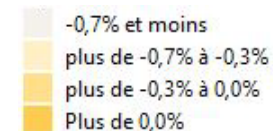
Évolution de l'emploi salarié

-0,7%

(3T2025)

sur un an

Évolution annuelle



Département
Nb d'emplois
Évolution annuelle
Part du département

L'emploi intérimaire en Nouvelle-Aquitaine

58 300 emplois intérimaires ont été comptabilisés au 3^{ème} trimestre 2025 en Nouvelle-Aquitaine (-3,7% en un an, -2,9% en France). La baisse annuelle de l'emploi intérimaire continue de ralentir depuis deux trimestres.

L'emploi intérimaire néo-aquitain est toujours inférieur à son niveau d'avant-crise avec -10,1% (-9,1% sur le plan national).

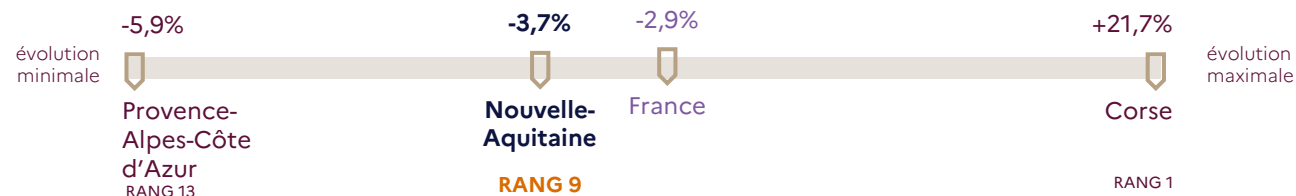


Évolution de l'intérim

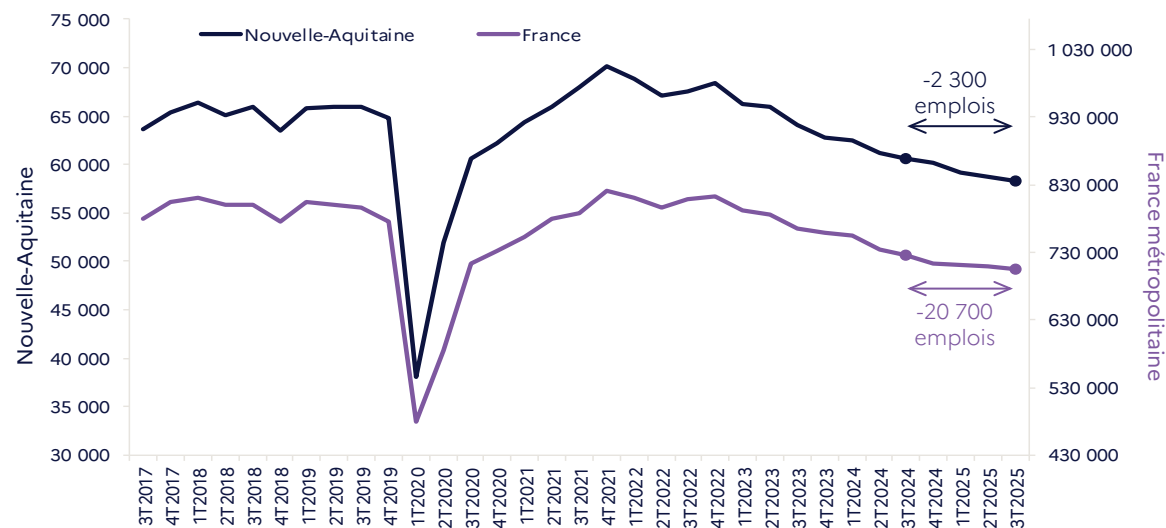
-3,7%

(3T2025)

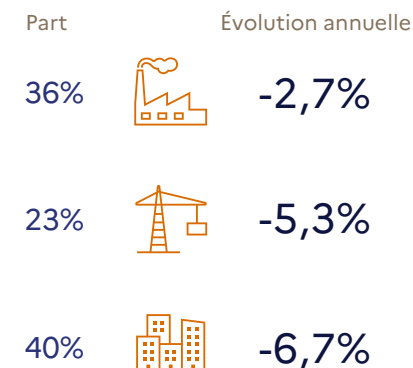
sur un an



Série longue de l'emploi intérimaire



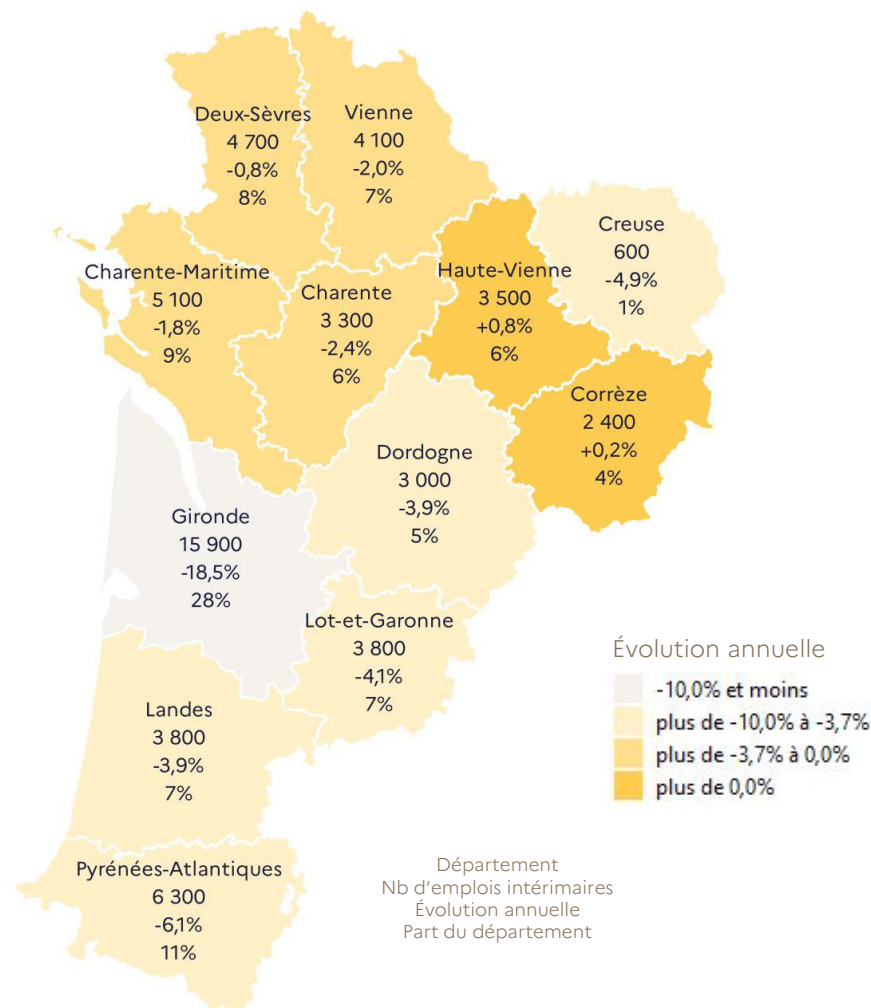
Part et évolution annuelle par secteurs



● L'emploi intérimaire

dans les départements

Sur un an, l'emploi intérimaire diminue dans dix départements de la région au 3^{ème} trimestre 2025. Les évolutions s'échelonnent de -18,5% en Gironde à +0,8% en Haute-Vienne.



Évolution de
l'intérim

-3,7%

(3T2025)

sur un an

Les recrutements en Nouvelle-Aquitaine

Le nombre total de recrutements (y compris intérim) de janvier à décembre 2025 diminue de -2,9% sur un an en Nouvelle-Aquitaine (-1,2% en France métropolitaine).

Les volumes de recrutements hors intérim et contrats de moins d'un mois diminuent de -2,4% (-1,8% sur le plan national). La baisse des recrutements en intérim ou pour des contrats de moins d'un mois atteint -3,1% (-1,0% en France métropolitaine).

Le nombre total de recrutements du mois de décembre 2025 est en hausse comparativement à décembre 2024 (+5,4% contre +3,4% en France métropolitaine).

En comparaison avec la période d'avant-crise (année 2019), le nombre total de recrutements régional de janvier à décembre 2025 est supérieur de +3,9% (+10,3% sur le plan national).

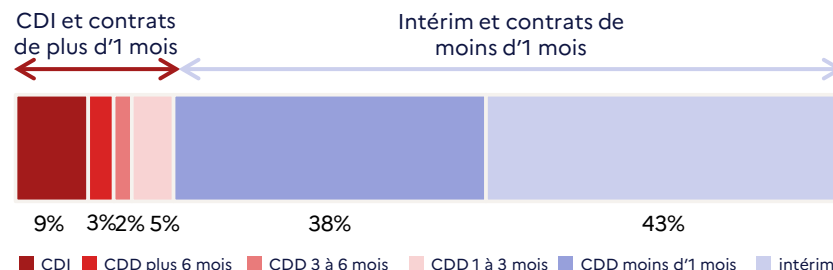
⚠ Avertissement :

En raison d'une modification dans le formulaire de la déclaration d'embauche qui affecte la répartition CDD / CDI, l'Acoss invite à considérer avec beaucoup de prudence les données publiées sur la période d'avril à novembre 2025.

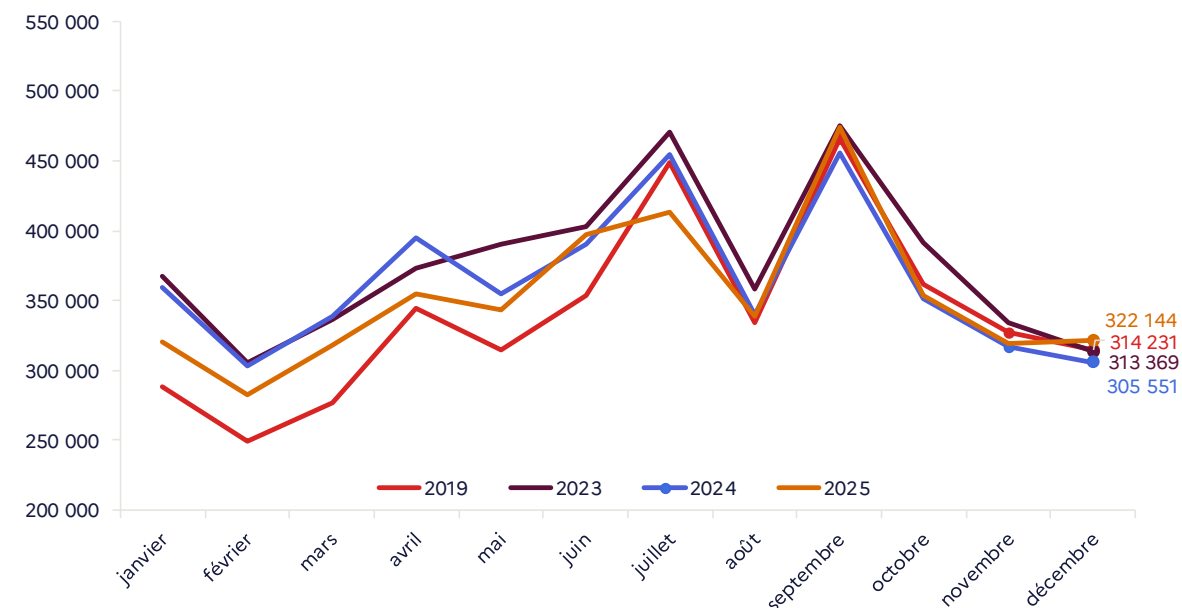
[Pour en savoir plus](#)

L'hébergement médicalisé pour personnes âgées, les arts du spectacle vivant et les activités hospitalières sont les 3 principaux secteurs ayant le plus recours à des contrats de moins d'un mois dans la région.

Répartition des recrutements (%)



Volume mensuel de recrutements sur plusieurs années



Évolution des
recrutements

-2,9%

(janv 25 à déc 25)

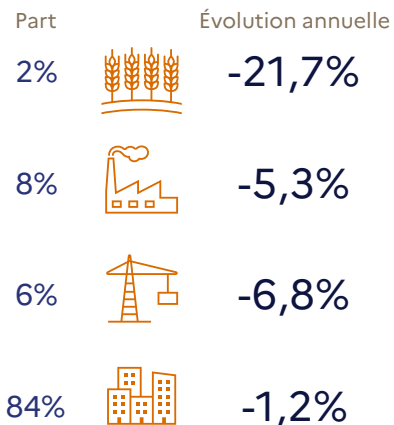
sur un an

Les recrutements hors intérim et contrats de moins d'un mois par secteur

Le nombre de recrutements hors intérim et contrats de moins d'un mois de la période de janvier à décembre 2025 diminue en Nouvelle-Aquitaine comparativement à la période de janvier à décembre 2024 (-2,4% contre -1,8% en France métropolitaine). Le nombre de recrutements reste orienté à la baisse pour la plupart des grands secteurs d'activité.

Le nombre de recrutements régional hors intérim et contrats de moins d'un mois de janvier à décembre 2025 est supérieur à celui de la période d'avant-crise (+11,2% en Nouvelle-Aquitaine et +12,8% sur le plan national).

Part et évolution annuelle par secteurs



⚠ Avertissement :
En raison d'une modification dans le formulaire de la déclaration d'embauche qui affecte la répartition CDD / CDI, l'Acoess invite à considérer avec beaucoup de prudence les données publiées sur la période d'avril à novembre 2025
[Pour en savoir plus](#)

Évolution des recrutements hors intérim et contrats de moins d'un mois
-2,4%
(janv 25 à déc 25)
sur un an

Volume de recrutements et évolution du nombre de recrutements par secteurs d'activité

	à fin décembre 2025		évolution annuelle	variation annuelle
Agriculture	17 620	↓	-21,7%	-4 880
Industrie	64 640	↓	-5,3%	-3 640
Construction	45 140	↓	-6,8%	-3 290
Commerce	133 870		-4,2%	-5 900
Services	553 700		-0,5%	-2 580
dont Transports et entreposage	30 430		-0,9%	-270
dont Hébergement et restauration	145 090		-2,3%	-3 400
dont Santé humaine et action sociale	116 420	↑	+9,6%	+10 210
Total	814 960		-2,4%	-20 310

Clé de lecture : Parmi les recrutements hors intérim et contrats de moins d'un mois, le secteur des Services a réalisé 553 700 recrutements sur la période de janvier à décembre 2025. Ce nombre a diminué de -0,5% comparativement à la période de janvier à décembre 2024. Cela représente 2 580 recrutements en moins.

↑ Indicateur en amélioration / à la période de comparaison

↓ Indicateur significativement en baisse par rapport au total / à la période de comparaison

Les recrutements hors intérim et contrats de moins d'un mois dans les départements

L'évolution annuelle du nombre de recrutements est orientée à la baisse dans quasiment tous les départements néo-aquitains pour la période de janvier à décembre 2025. Seul le département de la Charente-Maritime enregistre une légère hausse du nombre de recrutements sur un an. Les évolutions s'échelonnent de -6,0% en Charente à +0,6% en Charente-Maritime.

Évolution annuelle
par secteur
Nouvelle-Aquitaine

-21,7%



Charente
Corrèze
Gironde

-5,3%



Charente
Gironde
Haute-Vienne

-6,8%



Gironde
Pyrénées-Atlantiques

-1,2%



Charente
Gironde
Creuse

Évolution les
moins favorables

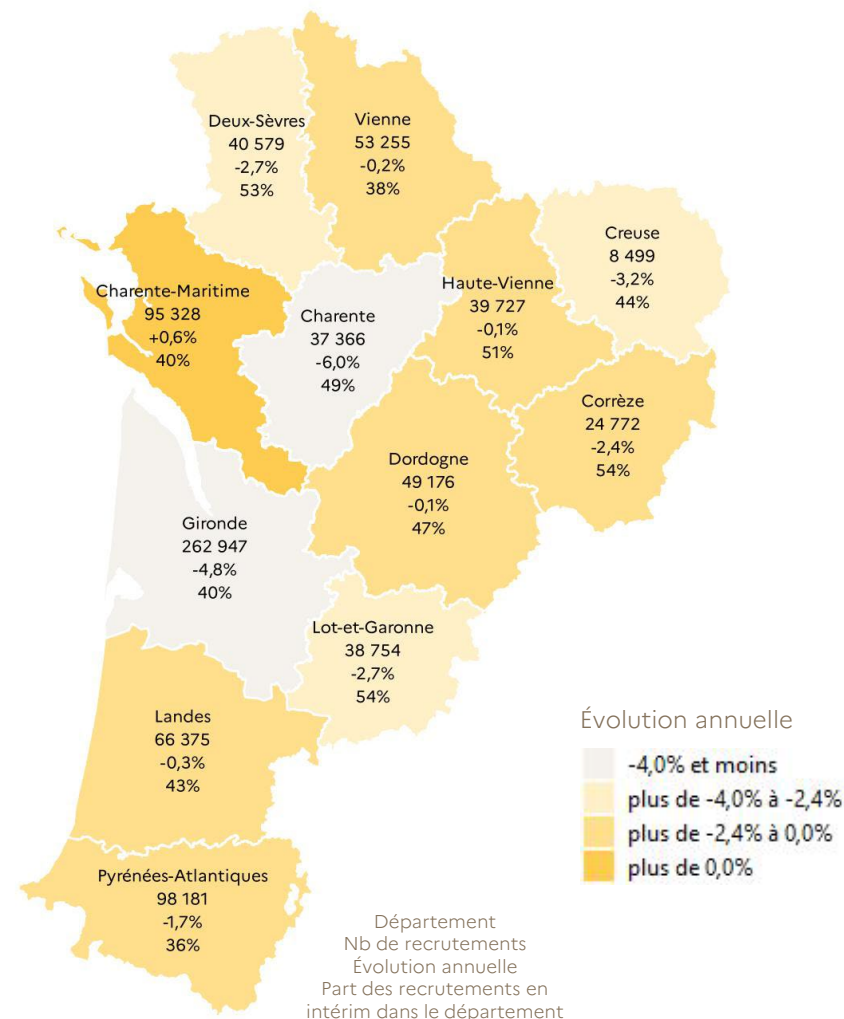
Évolutions les plus
favorables

Creuse
Haute-Vienne

Deux-Sèvres

Corrèze
Haute-Vienne

Dordogne
Charente-Maritime



Évolution des
recrutements hors
intérim et contrats
de moins d'un mois

-2,4%

(janv 25 à déc 25)
sur un an

⚠ Avertissement :
En raison d'une modification
dans le formulaire de la
déclaration d'embauche qui
affecte la répartition CDD /
CDI, l'Acos invite à considérer
avec beaucoup de prudence les
données publiées sur la période
d'avril à novembre 2025
[Pour en savoir plus](#)

Les offres d'emploi enregistrées en Nouvelle-Aquitaine

Évolution des offres enregistrées
-17,1%
(janv 25 à déc 25)
sur un an

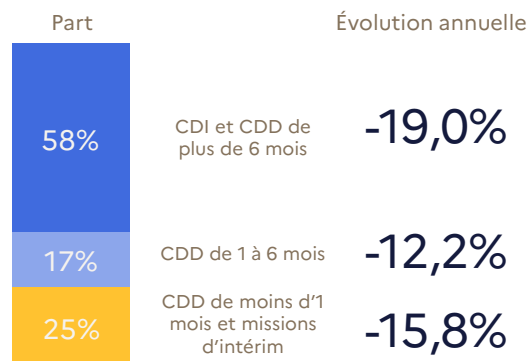
Près de 337 500 offres d'emploi ont été enregistrées sur la période de janvier à décembre 2025 dans la région. Ce nombre a diminué de -17,1% par rapport à la période de janvier à décembre 2024 (-17,1% sur le plan national).

En comparaison avec l'avant-crise, le nombre d'offres d'emploi enregistrées reste supérieur de +1,5% dans la région (-7,1% en France métropolitaine).

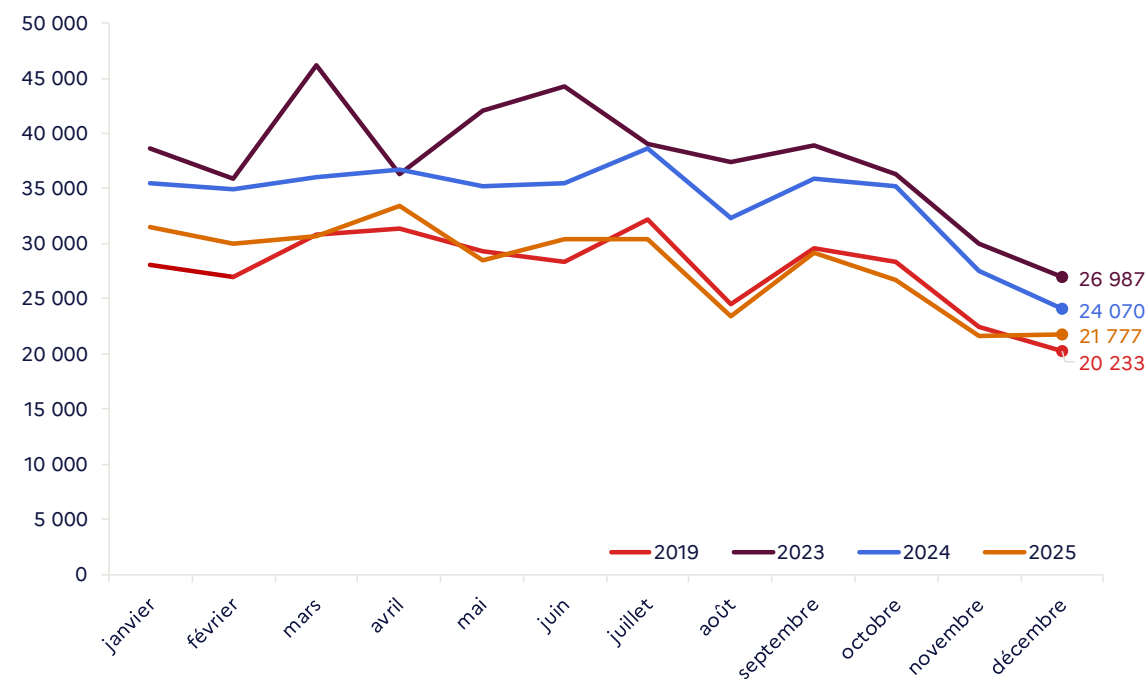
En un an, près de 69 800 offres de moins sont enregistrées sur 12 mois à fin décembre 2025 en Nouvelle-Aquitaine (-594 100 en France métropolitaine).

58% des offres d'emploi enregistrées sur 12 mois à fin décembre 2025 concernent des contrats durables (CDI et CDD de plus de 6 mois) dans la région. Leur nombre d'offres continue de diminuer (-19,0%). La baisse du nombre d'offres pour des contrats de courte durée ralentit légèrement (-15,8%) : -5,2% pour les CDD de moins d'1 mois et -17,0% pour les missions d'intérim. Le nombre d'offres pour les CDD de 1 à 6 mois continue de diminuer (-12,2%).

Part et évolution annuelle par type de contrat



Volume mensuel d'offres enregistrées sur plusieurs années



Les offres d'emploi enregistrées

par domaine professionnel

Dans la région, le nombre d'offres enregistrées de janvier à décembre 2025 diminue nettement sur un an, dans tous les domaines professionnels.

Les domaines du Support à l'entreprise, du Commerce, de l'Agriculture et des Services à la personne et à la collectivité affichent les plus nets reculs annuels.

Clé de lecture : Parmi les offres d'emploi enregistrées, 42 380 offres ont été enregistrées entre janvier et décembre 2025 pour le domaine de la Construction. Ce nombre a reculé de -13,0% comparativement à la période un an auparavant (janvier à décembre 2024), soit 6 350 offres de moins.



Indicateur en amélioration / à la période de comparaison



Indicateur significativement en baisse par rapport au total / à la période de comparaison



Évolution des
offres enregistrées

-17,1%

(janv 25 à déc 25)

sur un an

Volume des offres d'emploi enregistrées et évolution par domaine professionnel

	à fin décembre 2025		évolution annuelle	variation annuelle
Agriculture	13 270	↓	-18,2%	-2 950
Industrie	41 040		-16,2%	-7 960
Installation et maintenance	25 120		-16,2%	-4 850
Construction	42 380		-13,0%	-6 350
Commerce	39 480	↓	-21,6%	-10 860
Hôtellerie, restauration, tourisme et loisirs	37 970		-16,0%	-7 220
Transport et logistique	29 760		-15,0%	-5 250
Santé	18 680		-13,5%	-2 910
Services à la personne et à la collectivité	58 410	↓	-17,8%	-12 680
Support à l'entreprise	24 510	↓	-21,8%	-6 840
Total	337 460		-17,1%	-69 770

Les offres d'emploi enregistrées

par département

Le nombre d'offres enregistrées par département affiche une baisse dans onze des douze départements néo-aquitains. Le département de la Dordogne reste le seul à enregistrer une progression annuelle du nombre d'offres. Sur un an, les évolutions s'échelonnent de -22,2% dans le Lot-et-Garonne à +5,5% en Dordogne.

Évolution annuelle
par secteur
Nouvelle-Aquitaine



Corrèze
Dordogne
Vienne



Gironde
Landes
Lot-et-Garonne
Pyrénées-Atlantiques



Charente-Maritime
Creuse
Gironde
Landes



Gironde
Lot-et-Garonne

Évolutions les plus
favorables

Landes
Pyrénées-Atlantiques
Deux-Sèvres
Haute-Vienne

Charente
Creuse

Lot-et-Garonne
Vienne

Dordogne



Indicateur en amélioration / à la période de comparaison



Indicateur dégradé / à la période de comparaison

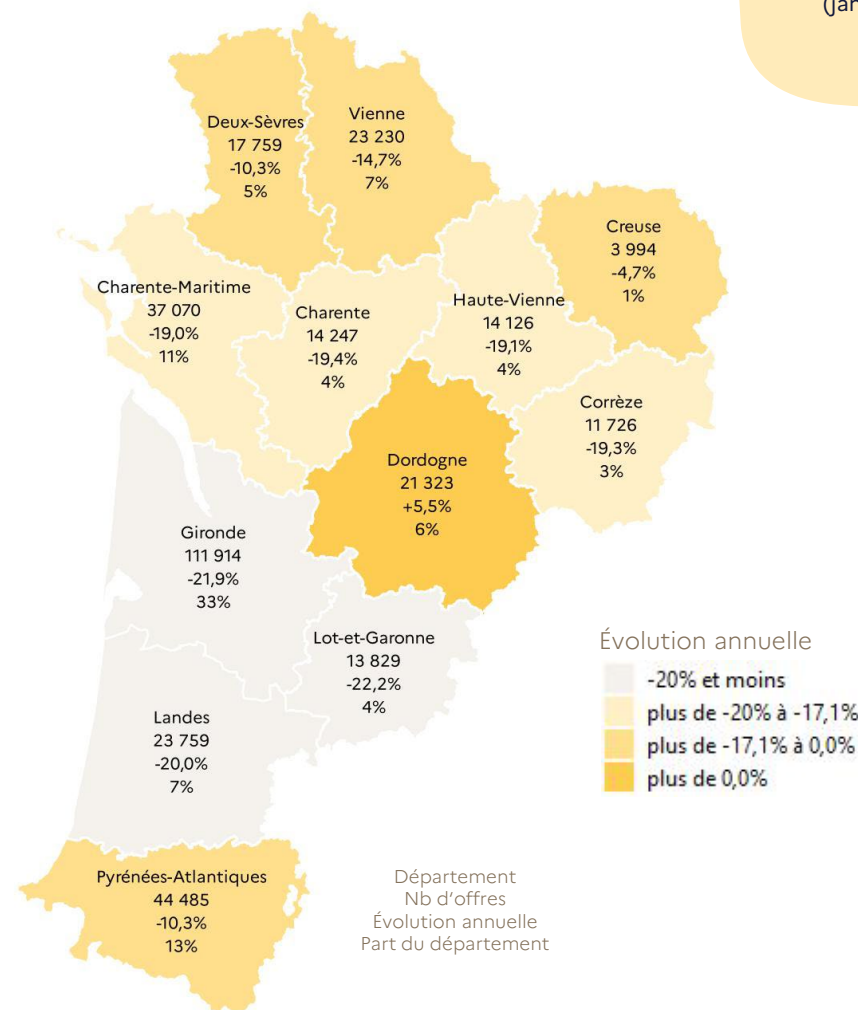


Évolution des
offres enregistrées

-17,1%

(janv 25 à déc 25)

sur un an



Les créations d'entreprises

Au 4^{ème} trimestre 2025, le nombre trimestriel de créations d'entreprises progresse de +6,3% sur un an en Nouvelle-Aquitaine (+8,0% en France métropolitaine).

Au cours du 4^{ème} trimestre 2025, plus de 24 800 créations d'entreprises ont été enregistrées en Nouvelle-Aquitaine (y compris micro-entrepreneurs), un nombre en hausse en comparaison avec le 4^{ème} trimestre 2024.

La plupart des grands secteurs d'activité enregistrent une hausse des créations d'entreprise dans la région. Le secteur des services affiche la progression la plus forte tandis que la hausse du nombre de créations est plutôt modérée dans le secteur de la construction.

Champ : ensemble des activités marchandes hors agriculture.

Note : les créations d'entreprises sont corrigées des jours ouvrables et corrigées des variations saisonnières (CJO-CVS).

Source : Insee, REE (Répertoire des Entreprises et des Établissements - Sirene).

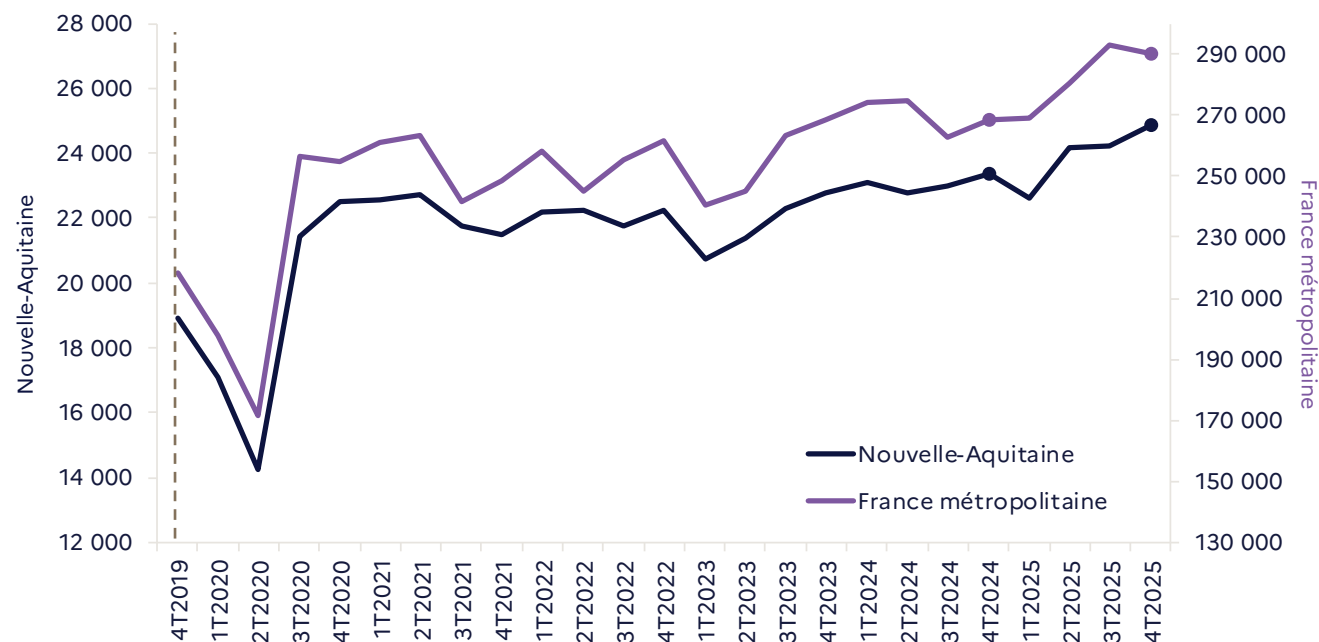


Évolution des créations d'entreprises

+6,3%

(4T2025)
sur un an

Série longue du volume trimestriel de créations d'entreprises



Les défaillances d'entreprises

Évolution des
défaillances
d'entreprises
+13,9%
(3T2025)
sur un an

Entre octobre 2024 et septembre 2025, plus de 6 400 défaillances d'entreprises ont été enregistrées en Nouvelle-Aquitaine, soit un volume en hausse annuelle de +13,9% (+5,9% en France métropolitaine).

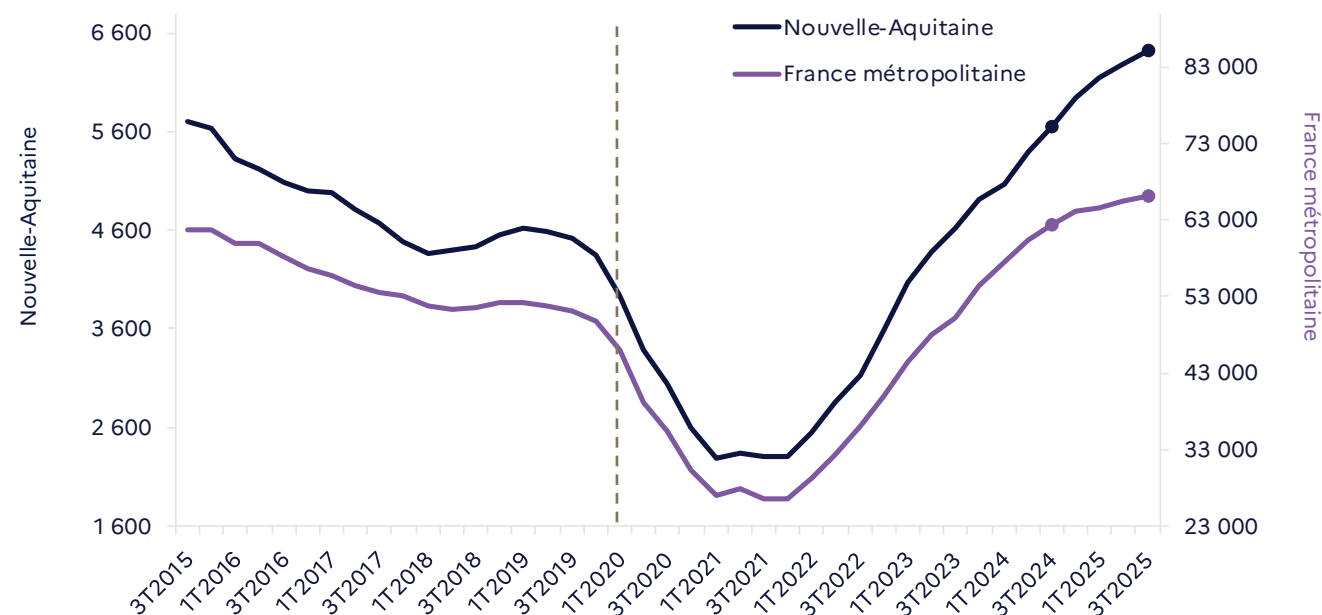
En Nouvelle-Aquitaine, l'ensemble des secteurs d'activité connaît une hausse du nombre annuel de défaillances (+13,9%). Cette évolution correspond à la comparaison du nombre de défaillances sur 4 trimestres, arrêté au 3^{ème} trimestre 2025 avec les 4 trimestres précédents, arrêtés au 3^{ème} trimestre 2024.

En proportion, les secteurs Information et communication, Transports et entreposage et Soutien aux entreprises enregistrent les plus fortes hausses du nombre de défaillances entre ces deux périodes.

En nombre, ce sont les secteurs Construction et Commerce et réparation automobile qui enregistrent les plus fortes hausses de défaillances.

Note : données brutes au 17 novembre 2025, en date de jugement.
Chaque point correspond au nombre de défaillances sur les quatre derniers trimestres glissants.
Source : Insee

Série longue du volume sur 4 trimestres glissants de défaillances d'entreprises



03

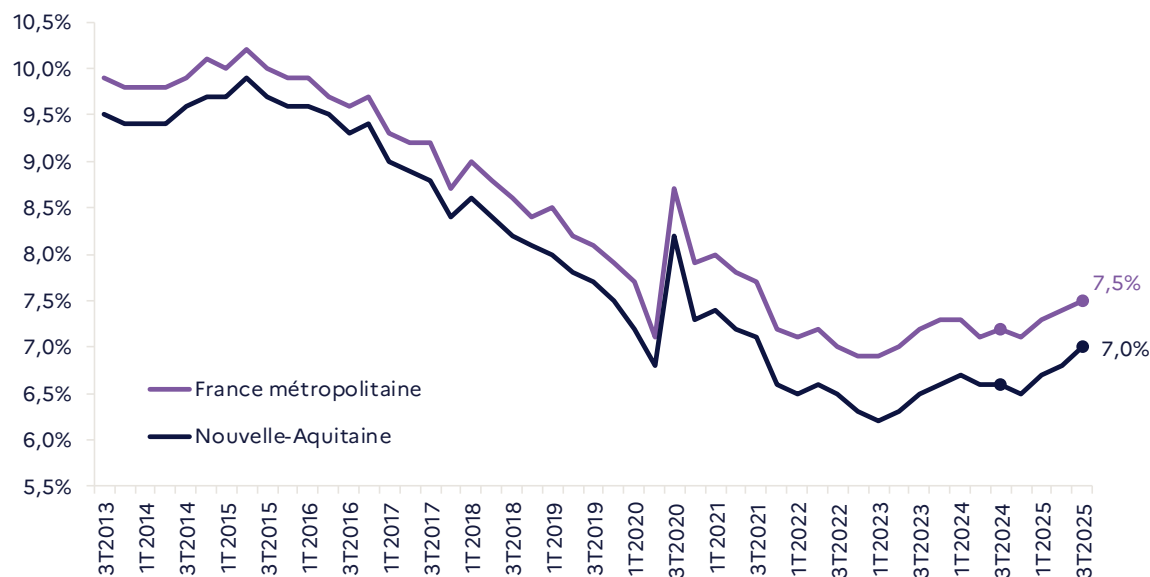
Évolution des inscrits à France Travail

Le taux de chômage

En Nouvelle-Aquitaine, le taux de chômage atteint 7,0% au 3^{ème} trimestre 2025 (7,5% en France métropolitaine). Il augmente de +0,4 point sur un an dans la région et de +0,3 point en France métropolitaine.

Le taux de chômage est inférieur de -0,5 point par rapport à son niveau d'avant-crise dans la région (-0,4 point en France métropolitaine).

Série longue du taux de chômage

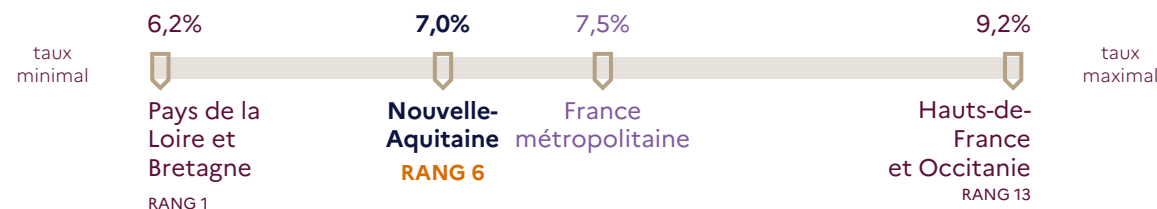


Taux de chômage

7,0%

(3T2025)

sur un an
+0,4 pt



Le taux de chômage en Nouvelle-Aquitaine

En comparaison avec le 3^{ème} trimestre 2024, le taux de chômage reste stable en Creuse au 3^{ème} trimestre 2025 et augmente dans les onze autres départements néo-aquitains. Ces évolutions s'échelonnent de +0,1 point en Corrèze à +0,5 point en Gironde. L'évolution annuelle du taux est également hétérogène parmi les zones d'emploi. Les plus fortes hausses du taux concernent les zones d'emploi de Bordeaux, Villeneuve-sur-Lot et Cognac, avec +0,6 point sur un an.

Département	3T2025	évolution annuelle
Charente	7,8%	+0,3
Charente-Maritime	7,2%	+0,2
Corrèze	6,0%	+0,1
Creuse	7,0%	+0,0
Dordogne	7,4%	+0,3
Gironde	7,3%	+0,5
Landes	7,0%	+0,3
Lot-et-Garonne	7,7%	+0,4
Pyrénées-Atlantiques	6,1%	+0,3
Deux-Sèvres	5,7%	+0,2
Vienne	6,7%	+0,4
Haute-Vienne	7,2%	+0,4

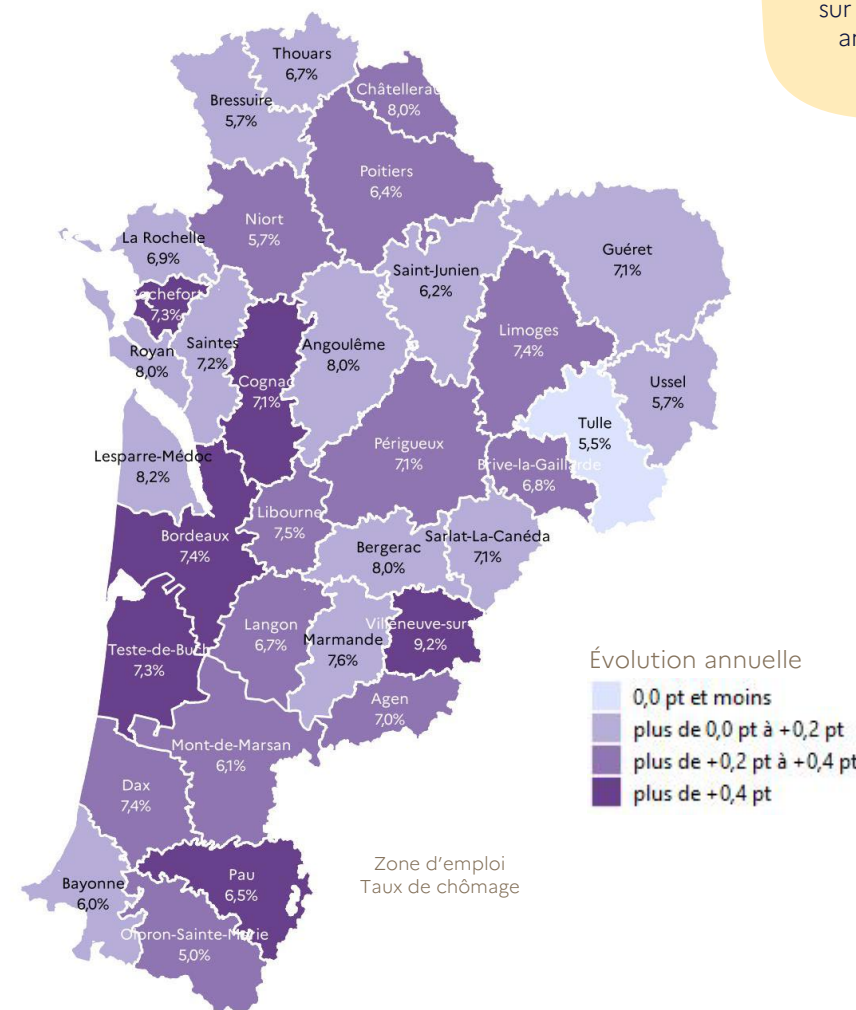


Taux de chômage

7,0%

(3T2025)

sur un an **+0,4 pt**



● Évolutions des statistiques sur les inscrits à France Travail à partir de janvier 2025

Les statistiques sur les inscrits à France Travail à partir de janvier 2025 ont évolué en raison de deux changements :

- l'inscription systématique de toutes les personnes à la recherche d'un emploi
- l'évolution de la procédure d'actualisation.

Depuis le mois de juin 2025, la mise en place d'une nouvelle procédure réglementaire sur les sanctions impacte également les évolutions de la demande d'emploi.

En raison de ces changements, les évolutions du nombre d'inscrits à France Travail depuis janvier 2025 sont difficilement interprétables et ne reflète pas la conjoncture actuelle.

Pour tenir compte de ces changements et faciliter l'interprétation de nouvelles données, la Dares et France Travail ont mis en œuvre les recommandations issues du rapport du groupe de travail du Conseil national de l'information statistique (Cnis).

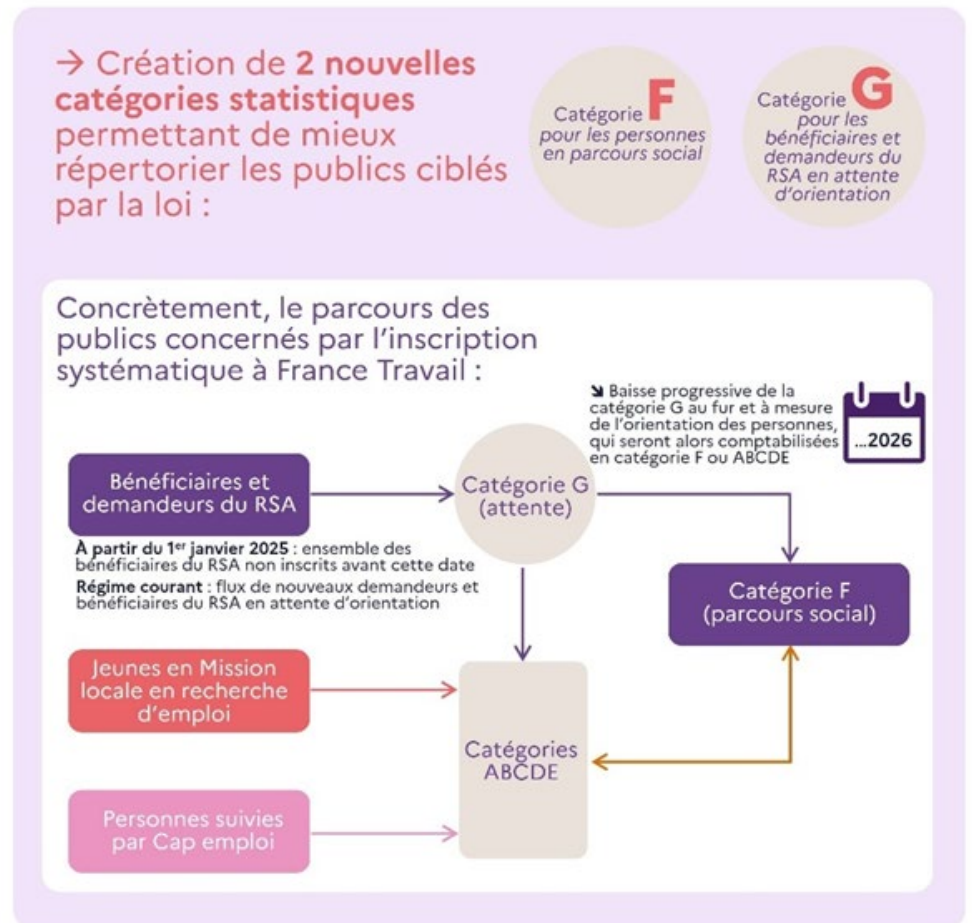
● L'inscription systématique de toutes les personnes à la recherche d'un emploi

Les statistiques sur les inscrits à France Travail sont impactées par la mise en œuvre de la loi pour le plein emploi, qui prévoit l'inscription désormais systématique de tout public à la recherche d'un emploi sur les listes (bénéficiaires du RSA, jeunes inscrits en mission locale, personnes en situation de handicap suivies par Cap emploi), pour leur permettre un meilleur accompagnement en ayant une seule porte d'entrée, France Travail.

Pour tenir compte de ces changements et faciliter l'interprétation de nouvelles données, deux nouvelles catégories statistiques sont créées :

- Une catégorie F qui réunit les personnes les plus éloignées de l'emploi, qui ont été orientées vers un parcours à vocation d'insertion sociale.
- Une catégorie G, dite d'attente, qui regroupe les bénéficiaires et les demandeurs du RSA en attente d'orientation.


L'inscription systématique de tous les publics à la recherche d'un emploi impacte également les catégories ABCDE. En effet, l'inscription systématique des jeunes en mission locale et des personnes suivies par Cap emploi se fait directement dans les catégories ABCDE et principalement en catégorie A.



Les inscrits à France Travail en fin de mois

La demande d'emploi en catégories ABC augmente sur an de +5,3% au 4^{ème} trimestre 2025 en Nouvelle-Aquitaine et de +4,9% en France métropolitaine.

Le nombre de demandeurs d'emploi en catégories ABC néo-aquitain reste légèrement inférieur à celui d'avant-crise (-0,3% en région contre +0,1% sur le plan national).



DEFM ABC

+5,3%

(4T2025)

sur un an

	Inscrits à France Travail au 4T2025	Nouvelle-Aquitaine				France métropolitaine			
		nombre	évolution annuelle	évolution val. abs	Part catégorie	nombre	évolution annuelle	évolution val. abs	Part catégorie
⚠	DEFM cat. A	258 460	+8,4%	+19 970	46%	3 132 500	+7,1%	+207 700	51%
⚠	DEFM cat. B	81 780	+0,8%	+610	14%	815 300	+1,1%	+9 200	13%
⚠	DEFM cat. C	152 880	+2,7%	+4 040	27%	1 519 000	+2,5%	+37 400	25%
	DEFM cat. D	35 080	+6,6%	+2 170	6%	332 000	-0,6%	-1 900	5%
	DEFM cat. E	38 540	-6,5%	-2 680	7%	371 600	-5,6%	-21 900	6%
⚠	DEFM cat. BC	234 660	+2,0%	+4 650	41%	2 334 300	+2,0%	+46 600	38%
⚠	DEFM cat. ABC	493 120	+5,3%	+24 620	87%	5 466 800	+4,9%	+254 300	89%
	DEFM cat. ABCDE	566 740	+4,4%	+24 120	100%	6 170 400	+3,9%	+230 500	100%
⚠	inscrits en cat. F*	22 650	-	-	-	249 200	-	-	-
⚠	inscrits en cat. G*	64 980	-	-	-	739 500	-	-	-

⚠ Avertissement :
En janvier 2025, la mise en œuvre de la loi pour le plein emploi et la modification de la procédure d'actualisation ont impacté les statistiques sur les inscrits à France Travail. L'évolution du nombre d'inscrits à France Travail à partir de janvier 2025 n'est pas le reflet de la conjoncture actuelle.

En raison de la gestion des arrondis, les totaux peuvent très légèrement différer de la somme de leurs sous-totaux.
* Les données du tableau sont corrigées des variations saisonnières sauf ces deux catégories F et G qui sont des données brutes.

La Demande d'Emploi en Fin de Mois

catégories ABCDE

Sur un an, la demande d'emploi en fin de mois (cat. ABCDE) augmente de +4,4%, soit +24 120 personnes.

Le nombre de demandeurs d'emploi (cat. ABCDE) est légèrement supérieur à celui d'avant-crise en Nouvelle-Aquitaine : +4 130 personnes par rapport au 4^{ème} trimestre 2019, soit +0,7% (+1,0% également en France métropolitaine).

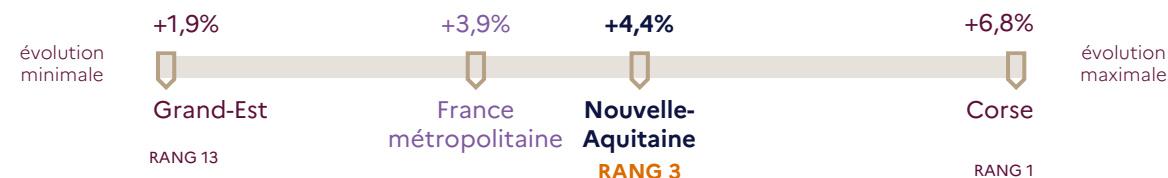


DEFM ABCDE

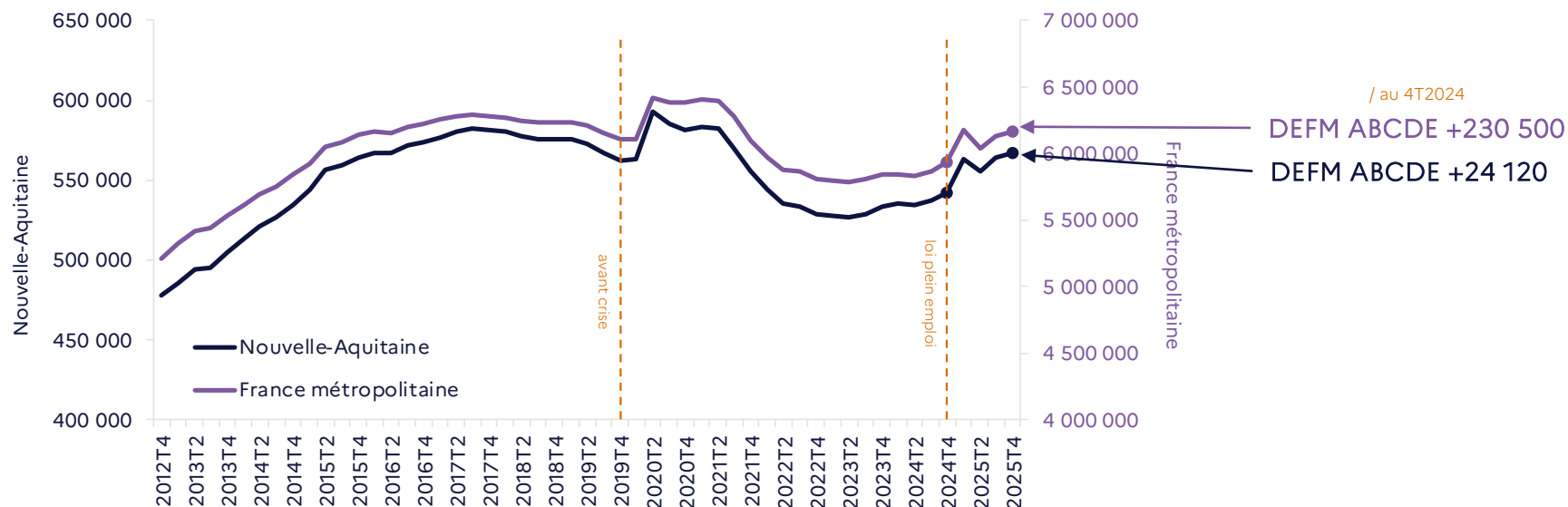
+4,4%

(4T2025)

sur un an



Série longue de la demande d'emploi cat. ABCDE



⚠ Avertissement :
En janvier 2025, la mise en œuvre de la loi pour le plein emploi et la modification de la procédure d'actualisation ont impacté les statistiques sur les inscrits à France Travail.

En avril 2025, il y a eu une nouvelle modification de la procédure d'actualisation entraînant un nouvel impact.

L'évolution du nombre d'inscrits à France Travail à partir de janvier 2025 n'est pas le reflet de la conjoncture actuelle.

Évolution des inscrits à France Travail – Janvier 2026

source France Travail – données cvs



La Demande d'Emploi en Fin de Mois

catégories ABC



DEFM ABC

+5,3%

(4T2025)

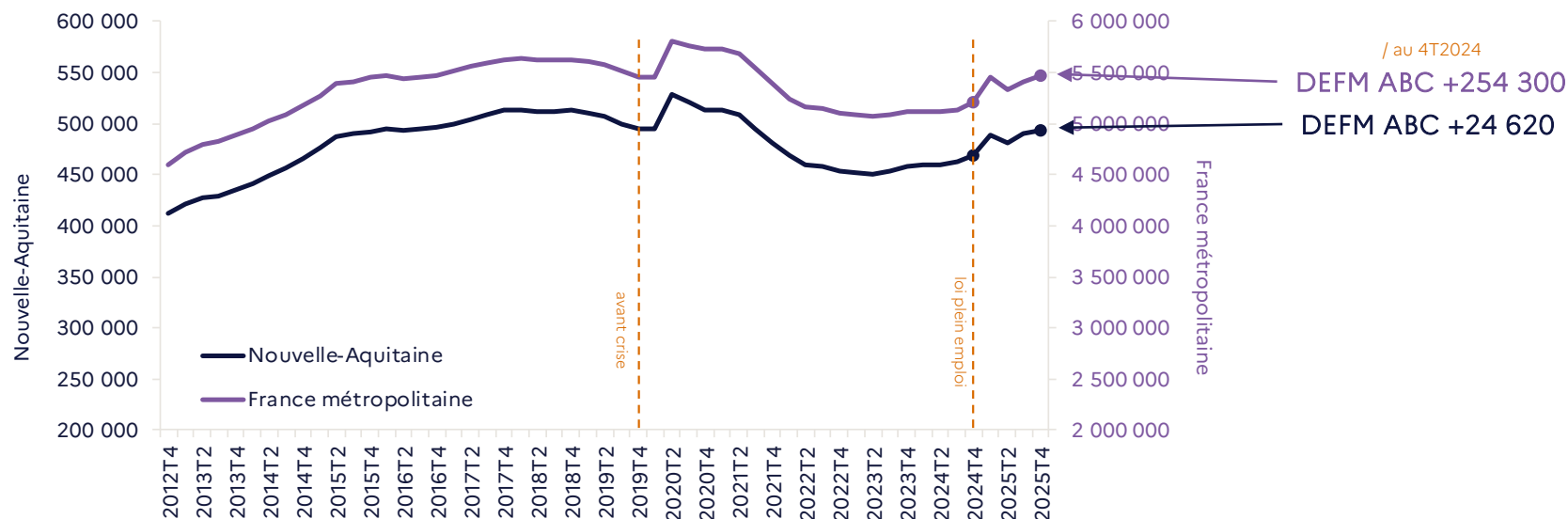
sur un an

Au 4^{ème} trimestre 2025, la demande d'emploi en fin de mois (cat. ABC) augmente de +5,3% sur un an, soit +24 620 personnes.

Le nombre de demandeurs d'emploi (cat. ABC) est légèrement inférieur à celui d'avant-crise : -1 330 personnes par rapport au 4^{ème} trimestre 2019, soit -0,3% (+0,1% sur le plan national).



Série longue de la demande d'emploi cat. ABC



/ au 4T2024
DEFM ABC +254 300
DEFM ABC +24 620

⚠ Avertissement :
En janvier 2025, la mise en œuvre de la loi pour le plein emploi et la modification de la procédure d'actualisation ont impacté les statistiques sur les inscrits à France Travail.

En avril 2025, il y a eu une nouvelle modification de la procédure d'actualisation entraînant un nouvel impact.

L'évolution du nombre d'inscrits à France Travail à partir de janvier 2025 n'est pas le reflet de la conjoncture actuelle.

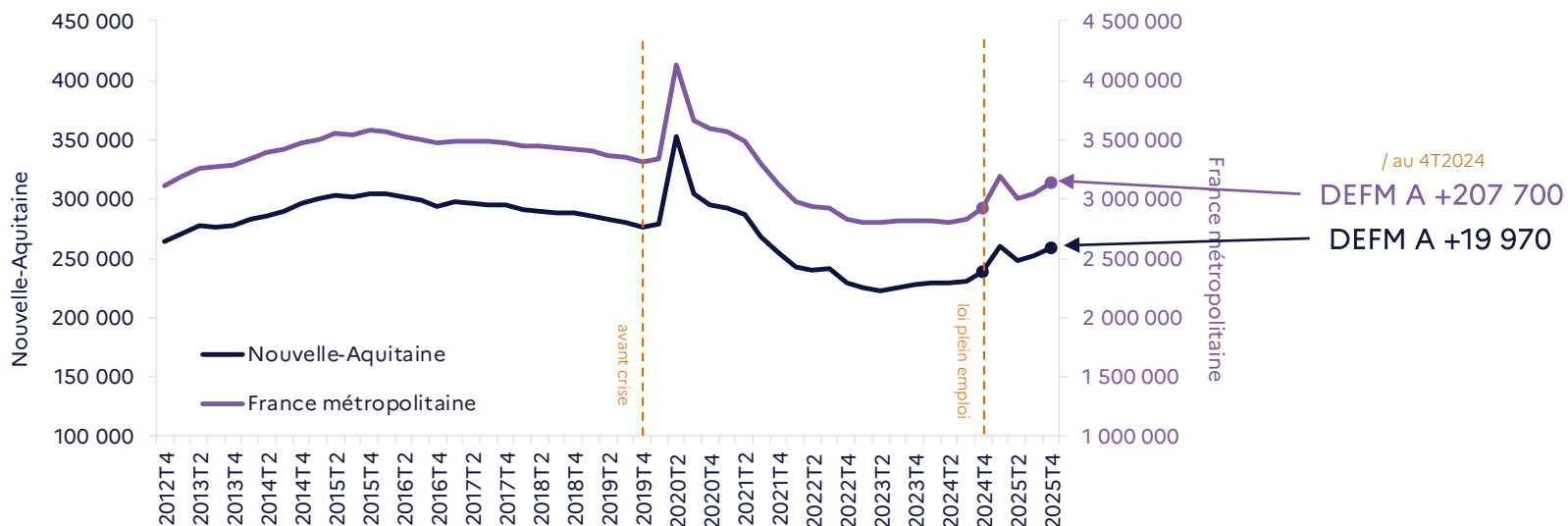
La Demande d'Emploi en Fin de Mois

catégorie A

Au 4^{ème} trimestre 2025, la demande d'emploi en fin de mois (cat. A) augmente de +8,4% sur un an en Nouvelle-Aquitaine, soit +19 970 personnes (+7,1% sur le plan national).

Le nombre de demandeurs d'emploi néo-aquitains (cat. A) est inférieur à celui d'avant-crise : -17 850 personnes par rapport au 4^{ème} trimestre 2019, soit -6,5% (-5,6% sur le plan national).

Série longue de la demande d'emploi cat. A

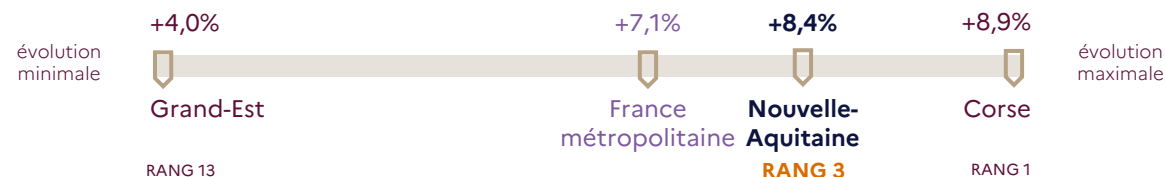


DEFM A

+8,4%

(4T2025)

sur un an



⚠ Avertissement :
En janvier 2025, la mise en œuvre de la loi pour le plein emploi et la modification de la procédure d'actualisation ont impacté les statistiques sur les inscrits à France Travail.

En avril 2025, il y a eu une nouvelle modification de la procédure d'actualisation entraînant un nouvel impact.

L'évolution du nombre d'inscrits à France Travail à partir de janvier 2025 n'est pas le reflet de la conjoncture actuelle.

La Demande d'Emploi en Fin de Mois

des jeunes (cat. A et ABC)

Au 4^{ème} trimestre 2025, le nombre de jeunes demandeurs d'emploi âgés de moins de 25 ans inscrits en cat. A est en hausse annuelle : +26,7%, soit +9 190 demandeurs d'emploi (+24,3% en France métropolitaine, soit +101 400 demandeurs d'emploi).

La demande d'emploi des jeunes inscrits en cat. ABC est en hausse annuelle de +17,8%, soit +10 700 demandeurs d'emploi en région et +17,4% sur le plan national.

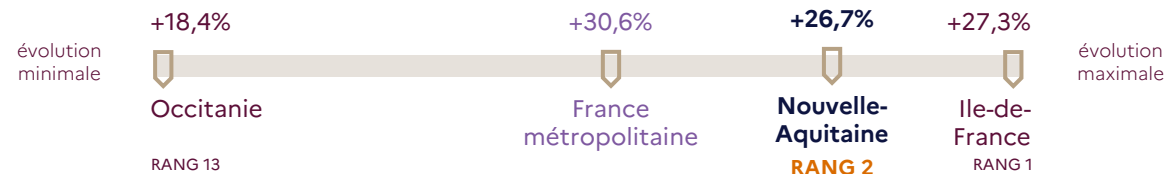
En comparaison avec la période d'avant-crise, dans la région, le nombre de jeunes en cat. A progresse de +9,3% et de +8,5% pour les jeunes en cat. ABC.



Part des jeunes

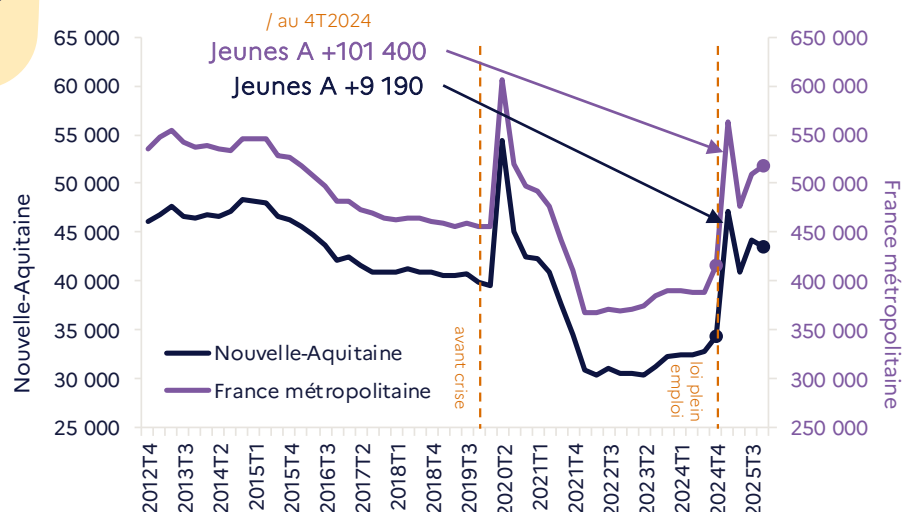
Cat. A	17%	14%
Cat. ABC	14%	13%
	(4T2025)	(4T2024)

Comparaisons régionales – évolution de la demande d'emploi des jeunes en cat. A



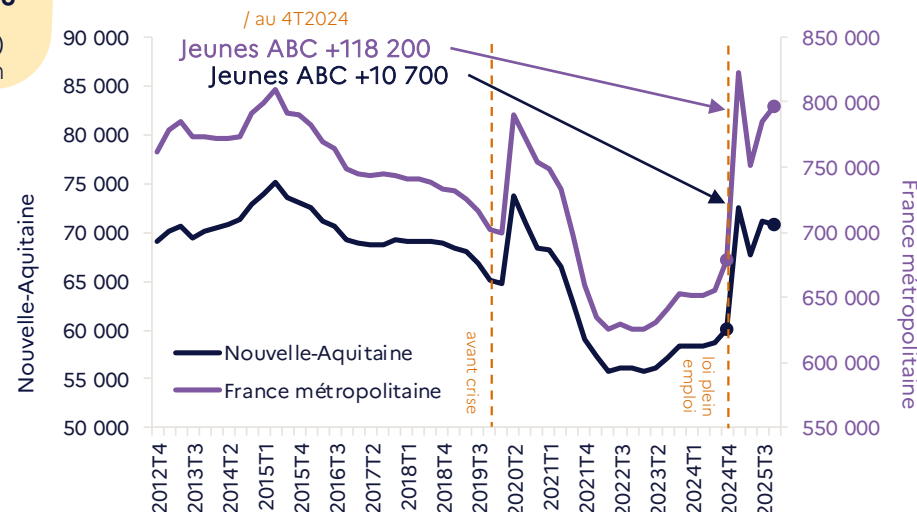
DEFM A des jeunes
+26,7%
(4T2025)
sur un an

Série longue de la demande d'emploi des jeunes en cat. A



DEFM ABC des jeunes
+17,8%
(4T2025)
sur un an

Série longue de la demande d'emploi des jeunes en cat. ABC



⚠ Avertissement :
En janvier 2025, la mise en œuvre de la loi pour le plein emploi et la modification de la procédure d'actualisation ont impacté les statistiques sur les inscrits à France Travail.

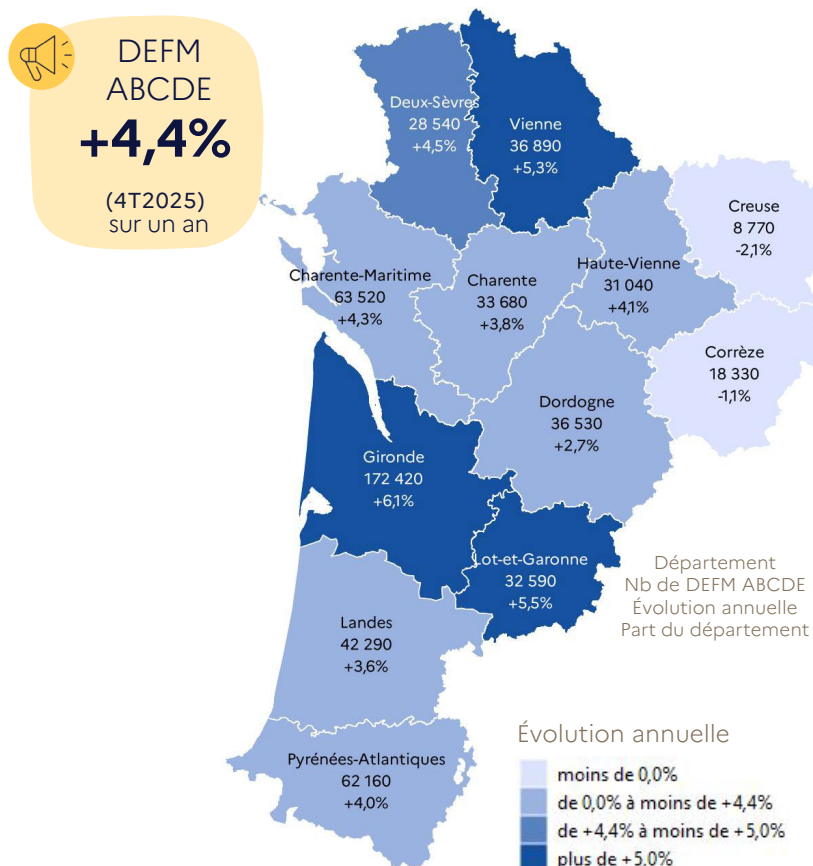
En avril 2025, il y a eu une nouvelle modification de la procédure d'actualisation entraînant un nouvel impact.

L'évolution du nombre d'inscrits à France Travail à partir de janvier 2025 n'est pas le reflet de la conjoncture actuelle.

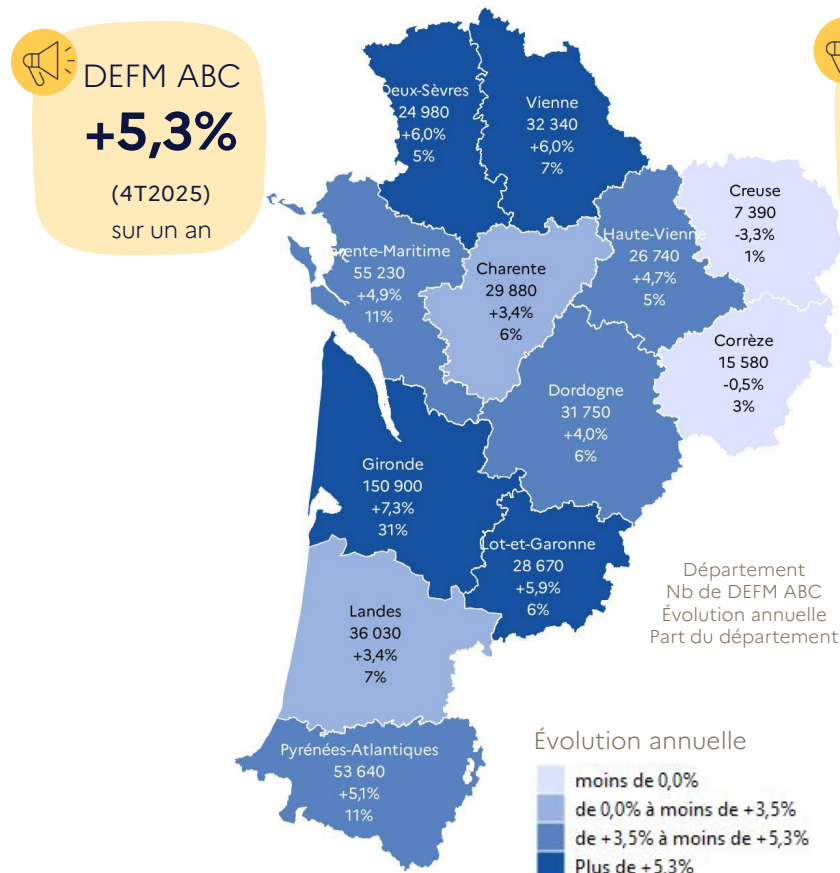
La Demande d'Emploi en Fin de Mois

par département

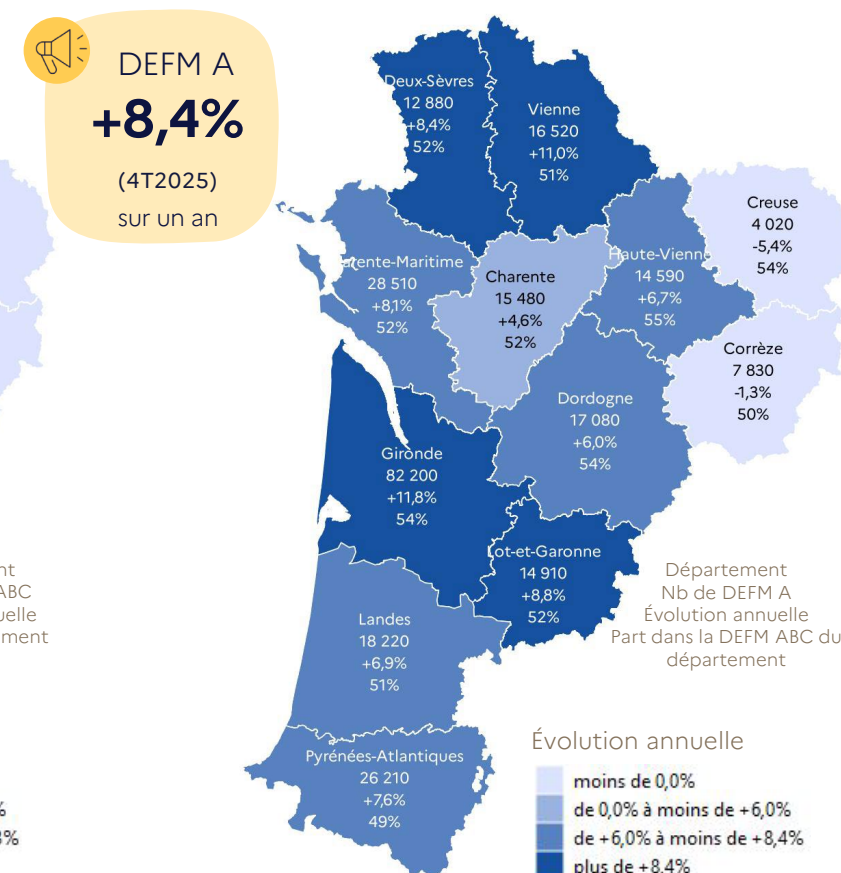
⚠ Avertissement :
En janvier 2025, la mise en œuvre de la loi pour le plein emploi et la modification de la procédure d'actualisation ont impacté les statistiques sur les inscrits à France Travail. L'évolution du nombre d'inscrits à France Travail à partir de janvier 2025 n'est pas le reflet de la conjoncture actuelle.



Clé de lecture : En Charente, 33 680 demandeurs d'emploi sont inscrits en fin de mois en cat. ABCDE. Ce nombre progresse de +3,8% en un an.



Clé de lecture : En Charente, la demande d'emploi en fin de mois cat. ABC représente 6% de la demande d'emploi régionale. Ce nombre augmente de +3,4% en un an.



Clé de lecture : En Charente, la demande d'emploi en fin de mois cat. A représente 52% de la demande d'emploi ABC du département. Ce nombre augmente de +4,6% en un an.

04

Caractéristiques de la demande d'emploi

Données brutes

La Demande d'Emploi cat. ABCDE

par territoire

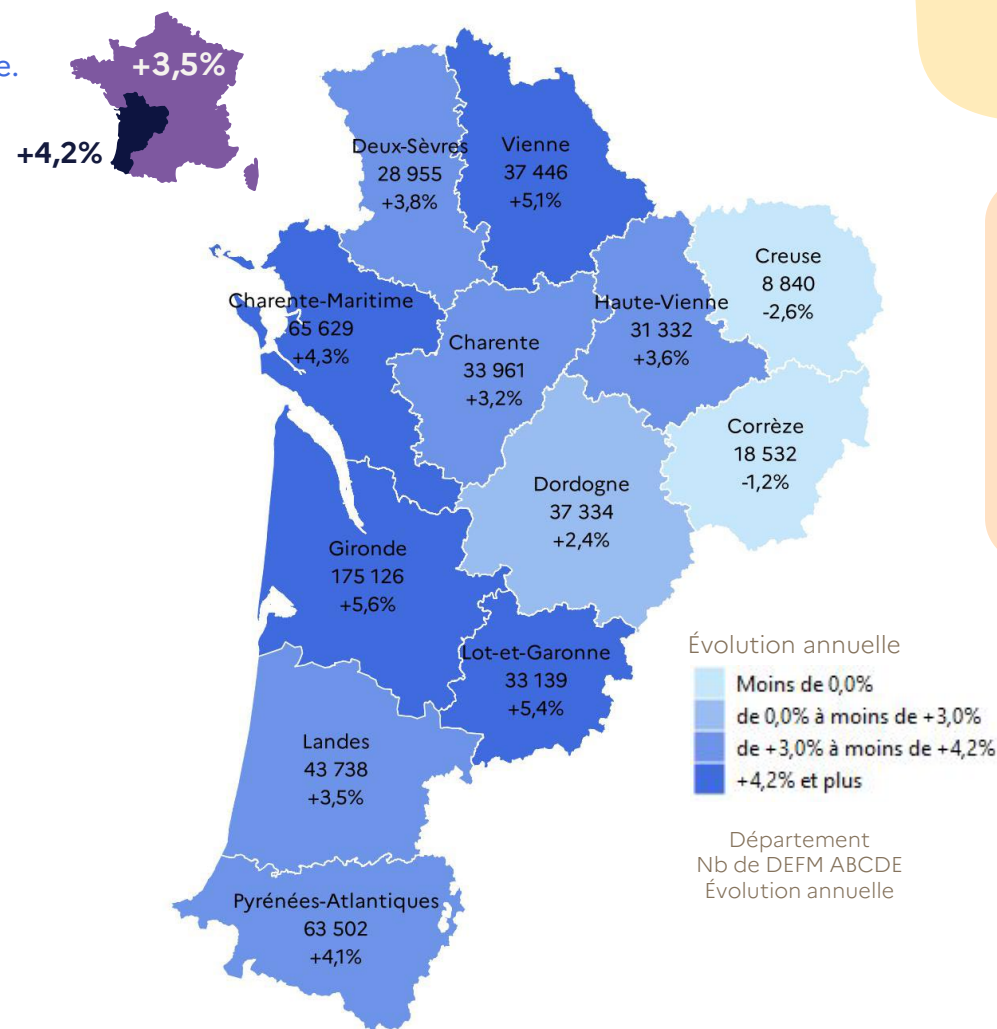
577 534 demandeurs d'emploi cat. ABCDE en Nouvelle-Aquitaine.

Évolution de la DEFM ABCDE par Bassin

territoire	évolution annuelle
Angoulême	+4,1%
Confolens	+1,2%
Cognac	+2,4%
Charente	+3,2%
Rochefort	+5,3%
La Rochelle	+6,6%
Royan	+2,0%
Marennes-Oléron	+1,4%
Saintes	+1,2%
Saint-Jean-d'Angély	-0,6%
Jonzac	+6,4%
Charente-Maritime	+4,3%
Brive	-0,2%
Tulle	-2,7%
Corrèze	-1,2%
Guéret	-4,0%
Aubusson	-3,6%
Creuse	-2,6%
Périgueux Nord Est Dordogne	+3,7%
Est Dordogne	+1,0%
Bergerac	+1,0%
Dordogne	+2,4%
Langon	+2,6%
Lesparre-Médoc	+2,0%
Arcachon	+2,2%
Blaye	+1,7%
Libourne	+3,6%
Bordeaux	+7,2%
Gironde	+5,6%

territoire	évolution annuelle
Dax	+2,5%
Mont-de-Marsan	+4,5%
Landes	+3,5%
Agen	+7,5%
Aiguillon	+2,4%
Marmande	+4,9%
Villeneuve-sur-Lot	+4,8%
Lot-et-Garonne	+5,4%
Béarn	+5,0%
Pays Basque	+3,3%
Pyrénées-Atlantiques	+4,1%
Niort	+2,9%
Parthenay	+4,8%
Bressuire	+7,4%
Thouars	+1,3%
Melle	+3,3%
Deux-Sèvres	+3,8%
Poitiers	+6,9%
Châtelleraut	+2,1%
Montmorillon	+2,8%
Loudun	+3,3%
Vienne	+5,1%
Limoges	+4,1%
Bellac	+1,9%
Saint-Junien	+4,3%
Saint-Yrieix	+0,6%
Haute-Vienne	+3,6%
Nouvelle-Aquitaine	+4,2%

en rouge, les évolutions supérieures à l'évolution annuelle globale de la DEFM ABCDE.



DEFM ABCDE

+4,2%

(4T2025)

sur un an

⚠ Avertissement :
En janvier 2025, la mise en œuvre de la loi pour le plein emploi et la modification de la procédure d'actualisation ont impacté les statistiques sur les inscrits à France Travail. L'évolution du nombre d'inscrits à France Travail à partir de janvier 2025 n'est pas le reflet de la conjoncture actuelle.

La Demande d'Emploi cat. ABC

par territoire

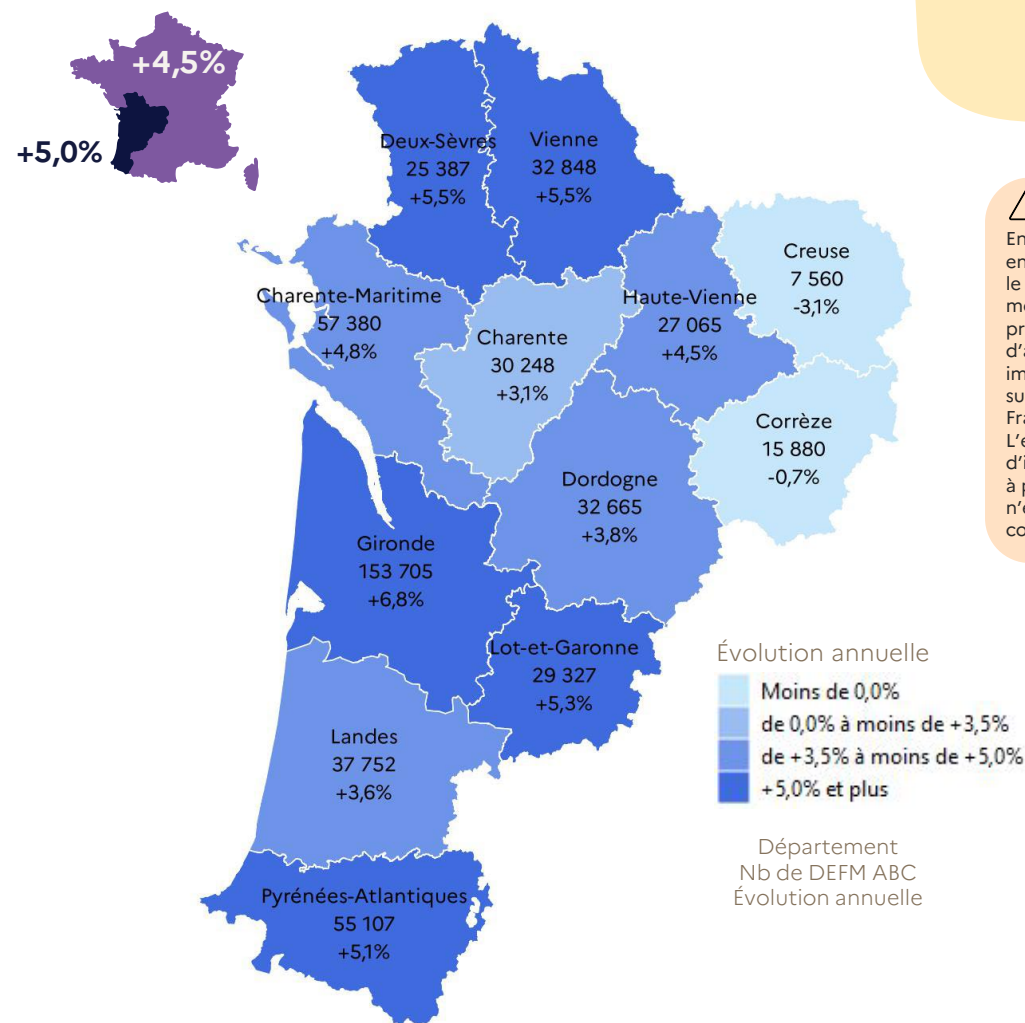
504 924 demandeurs d'emploi cat. ABC en Nouvelle-Aquitaine.

Évolution de la DEFM ABC par Bassin

territoire	évolution annuelle
Angoulême	+2,3%
Confolens	+3,7%
Cognac	+4,6%
Charente	+3,1%
Rochefort	+8,1%
La Rochelle	+5,7%
Royan	+4,1%
Marennes-Oléron	+2,8%
Saintes	+2,2%
Saint-Jean-d'Angély	+1,1%
Jonzac	+6,4%
Charente-Maritime	+4,8%
Brive	-0,1%
Tulle	-1,6%
Corrèze	-0,7%
Guéret	-3,2%
Aubusson	-2,9%
Creuse	-3,1%
Périgueux Nord Est Dordogne	+4,3%
Est Dordogne	+3,1%
Bergerac	+3,3%
Dordogne	+3,8%
Langon	+4,0%
Lesparre-Médoc	+3,1%
Arcachon	+7,1%
Blaye	+1,7%
Libourne	+6,3%
Bordeaux	+7,8%
Gironde	+6,8%

territoire	évolution annuelle
Dax	+3,5%
Mont-de-Marsan	+3,3%
Landes	+3,6%
Agen	+5,0%
Aiguillon	+4,0%
Marmande	+5,9%
Villeneuve-sur-Lot	+5,8%
Lot-et-Garonne	+5,3%
Béarn	+4,9%
Pays Basque	+5,4%
Pyrénées-Atlantiques	+5,1%
Niort	+3,6%
Parthenay	+8,4%
Bressuire	+8,6%
Thouars	+3,1%
Melle	+6,9%
Deux-Sèvres	+5,5%
Poitiers	+6,4%
Châtelleraut	+3,7%
Montmorillon	+5,1%
Loudun	+4,7%
Vienne	+5,5%
Limoges	+4,7%
Bellac	+2,4%
Saint-Junien	+5,7%
Saint-Yrieix	+3,4%
Haute-Vienne	+4,5%
Nouvelle-Aquitaine	+5,0%

en rouge, les évolutions supérieures à l'évolution annuelle globale de la DEFM ABC.



DEFM ABC


+5,0%

(4T2025)

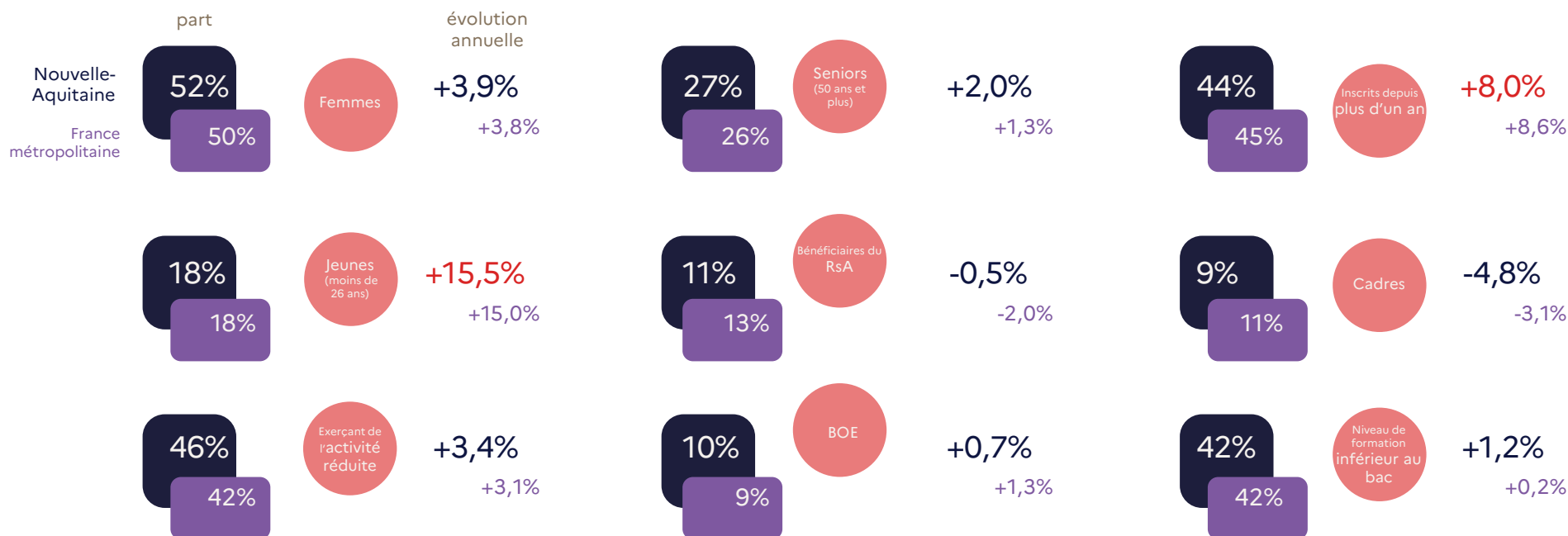
sur un an


● Profil de la DEFM ABC

Les demandeurs d'emploi exerçant de l'activité réduite (cat. BC) représentent 46% de la demande d'emploi (cat. ABC) dans la région. Sur le plan national, leur part est de 42%.

 DEFM ABC
+5,0%
(4T2025)
sur un an

+4,5%
En France
métropolitaine



 **Avertissement :**
En janvier 2025, la mise en œuvre de la loi pour le plein emploi et la modification de la procédure d'actualisation ont impacté les statistiques sur les inscrits à France Travail. L'évolution du nombre d'inscrits à France Travail à partir de janvier 2025 n'est pas le reflet de la conjoncture actuelle.

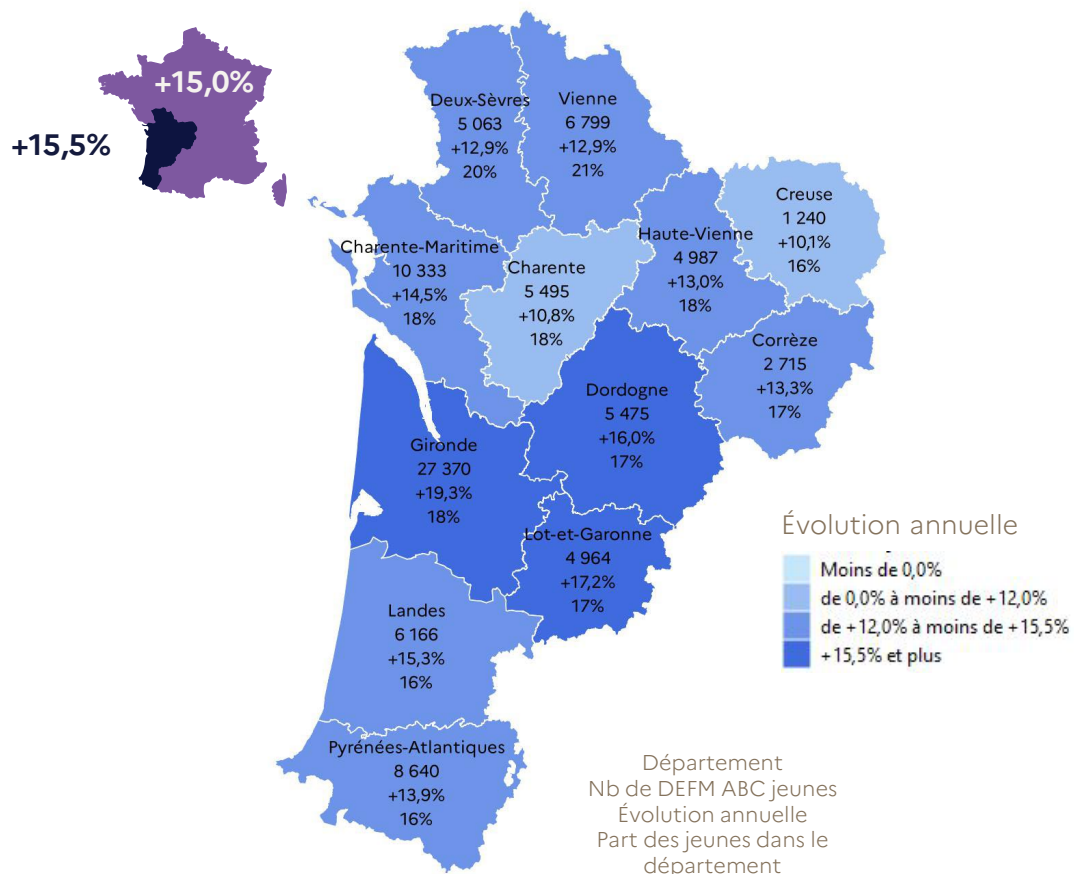
Clé de lecture : En Nouvelle-Aquitaine, la DEFM cat. ABC en données brutes augmente de +5,0% entre le 4^{ème} trimestre 2024 et le 4^{ème} trimestre 2025. Elle augmente de +4,5% en France métropolitaine. Le nombre de femmes inscrites à France Travail Nouvelle-Aquitaine en cat. ABC est en hausse (+3,9%) sur un an. Elles représentent 52% de la demande d'emploi cat. ABC. Sur le plan national, leur nombre augmente de +3,8% et elles représentent 50% de la demande d'emploi cat. ABC.

en rouge, les évolutions supérieures à l'évolution annuelle globale de la DEFM ABC.

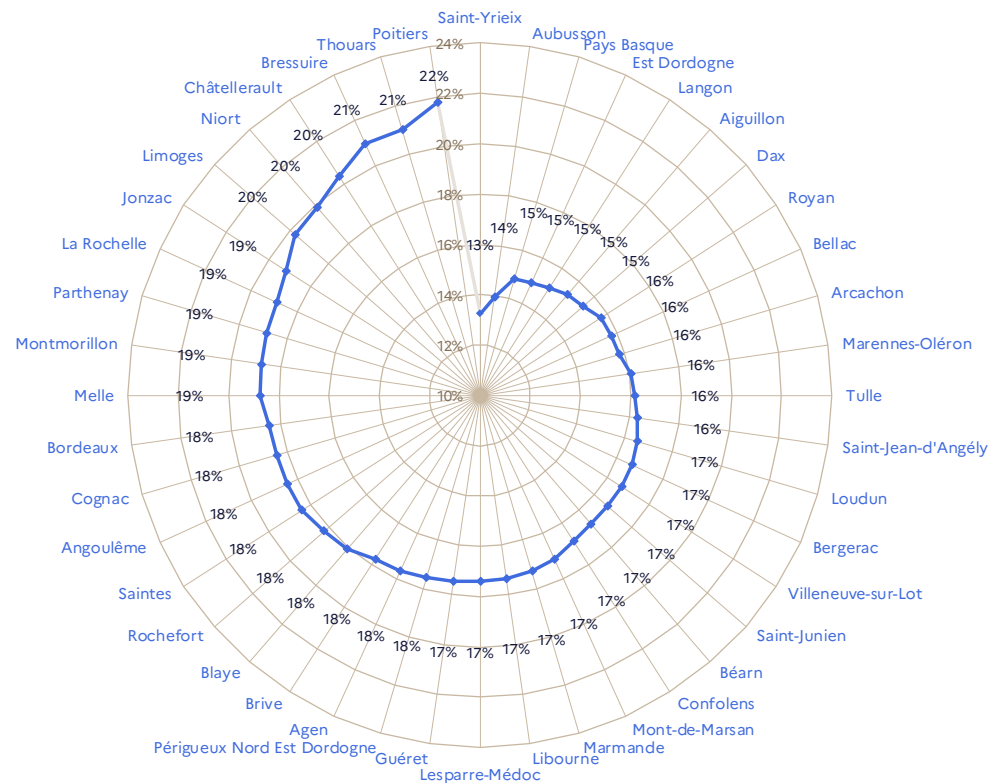
La Demande d'Emploi cat. ABC

des jeunes (moins de 26 ans)

89 247 jeunes demandeurs d'emploi cat. ABC en Nouvelle-Aquitaine.



Part des jeunes parmi la DEFM ABC par Bassin



DEFM ABC
jeunes

16% 18%

(4T2024) (4T2025)

part

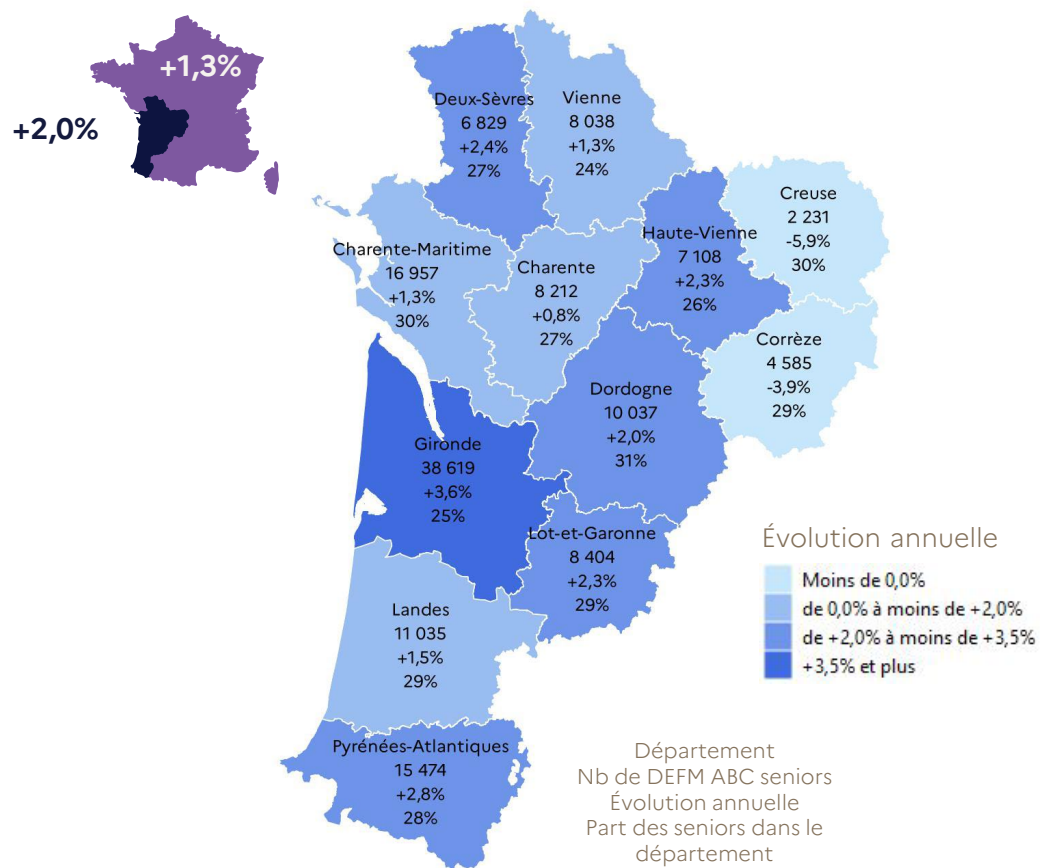
⚠ Avertissement :

En janvier 2025, la mise en œuvre de la loi pour le plein emploi et la modification de la procédure d'actualisation ont impacté les statistiques sur les inscrits à France Travail. L'évolution du nombre d'inscrits à France Travail à partir de janvier 2025 n'est pas le reflet de la conjoncture actuelle.

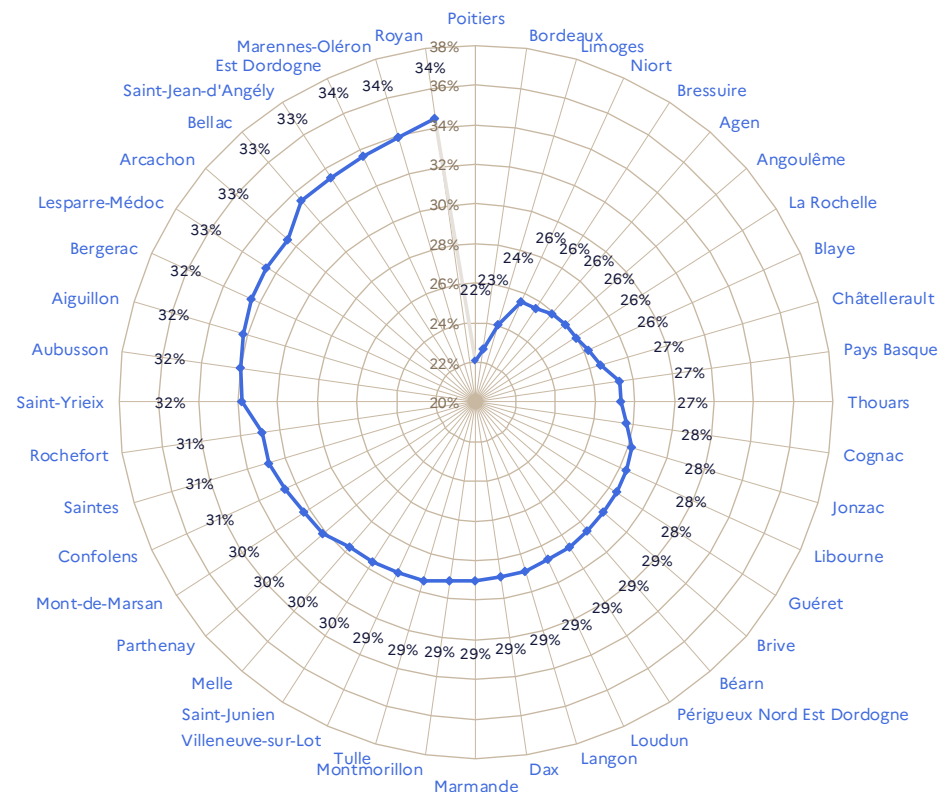
La Demande d'Emploi cat. ABC

des seniors (50 ans et plus)

137 529 seniors demandeurs d'emploi cat. ABC en Nouvelle-Aquitaine.



Part des seniors parmi la DEFM ABC par Bassin



DEFM ABC seniors

28% **27%**

(4T2024) (4T2025)

part

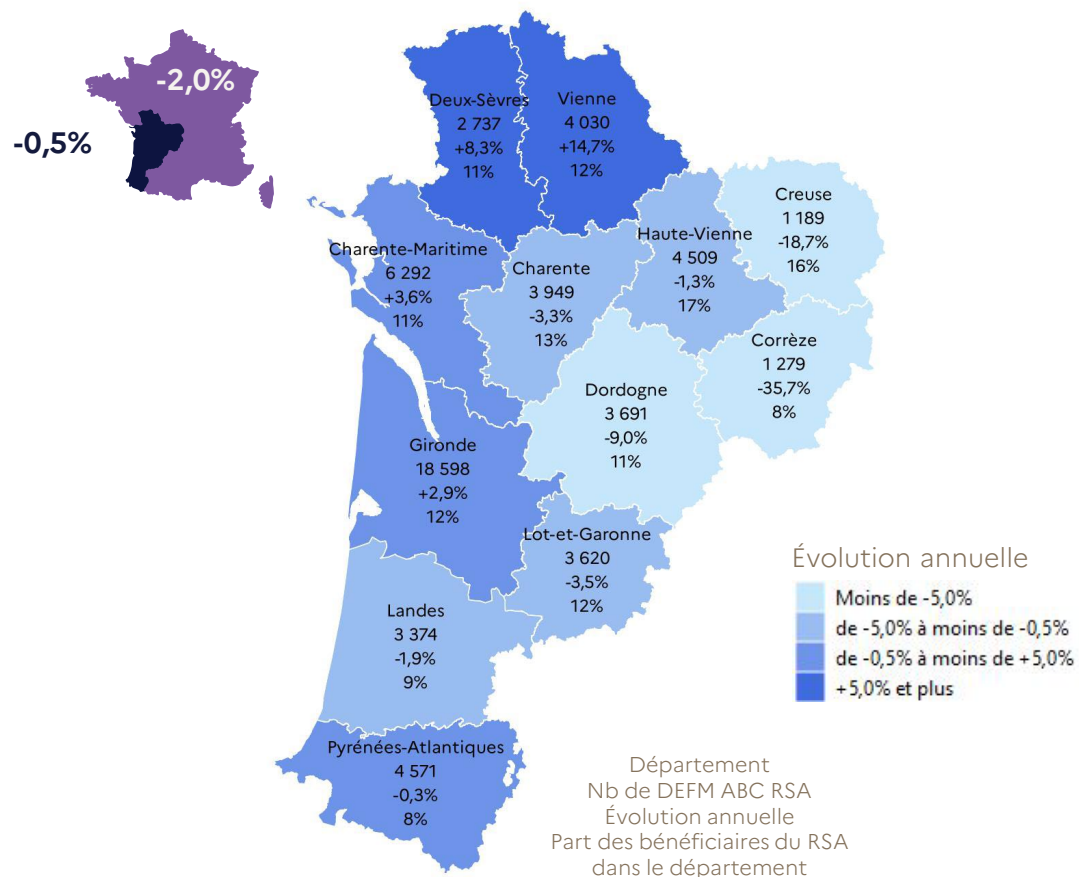
⚠ Avertissement :

En janvier 2025, la mise en œuvre de la loi pour le plein emploi et la modification de la procédure d'actualisation ont impacté les statistiques sur les inscrits à France Travail. L'évolution du nombre d'inscrits à France Travail à partir de janvier 2025 n'est pas le reflet de la conjoncture actuelle.

La Demande d'Emploi cat. ABC

des bénéficiaires du RSA

57 839 Bénéficiaires du RSA demandeurs d'emploi cat. ABC en Nouvelle-Aquitaine.

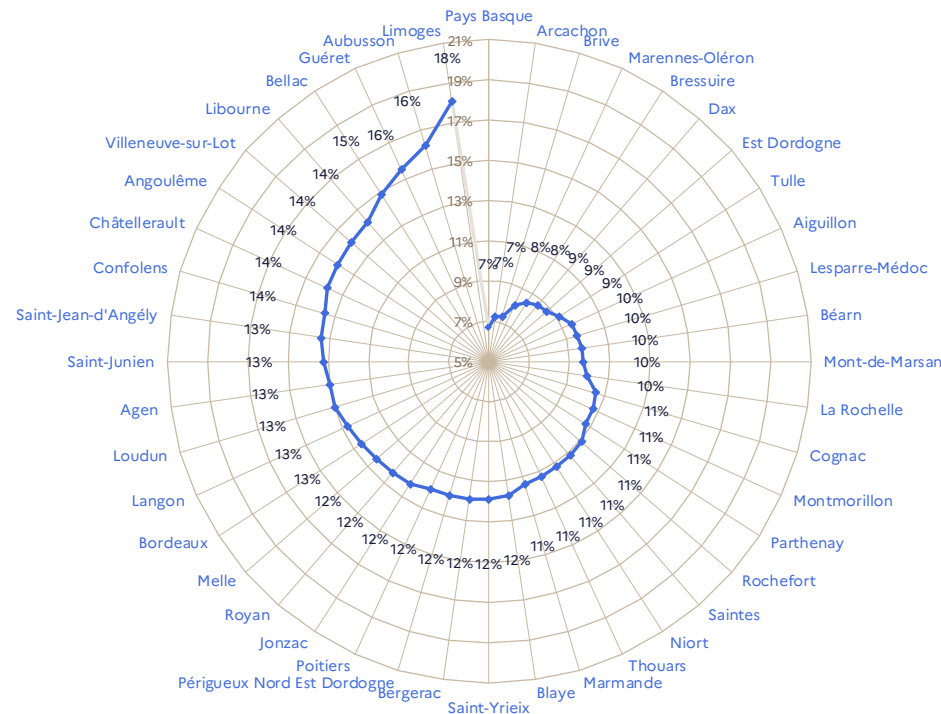


DEFM ABC
bénéficiaires
du RSA

12% **11%**

(4T2024) (4T2025)
part

Part des bénéficiaires du RSA parmi la DEFM ABC par Bassin



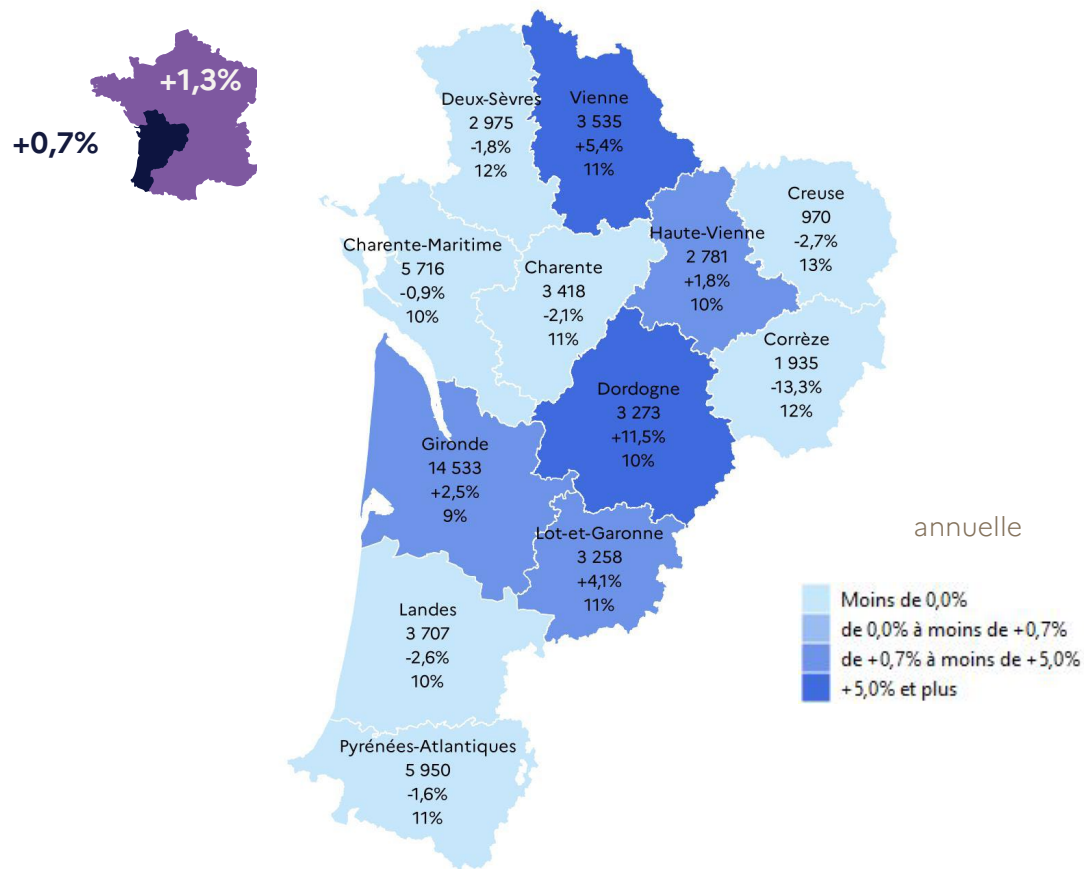
⚠ Avertissement :

En janvier 2025, la mise en œuvre de la loi pour le plein emploi et la modification de la procédure d'actualisation ont impacté les statistiques sur les inscrits à France Travail. L'évolution du nombre d'inscrits à France Travail à partir de janvier 2025 n'est pas le reflet de la conjoncture actuelle.

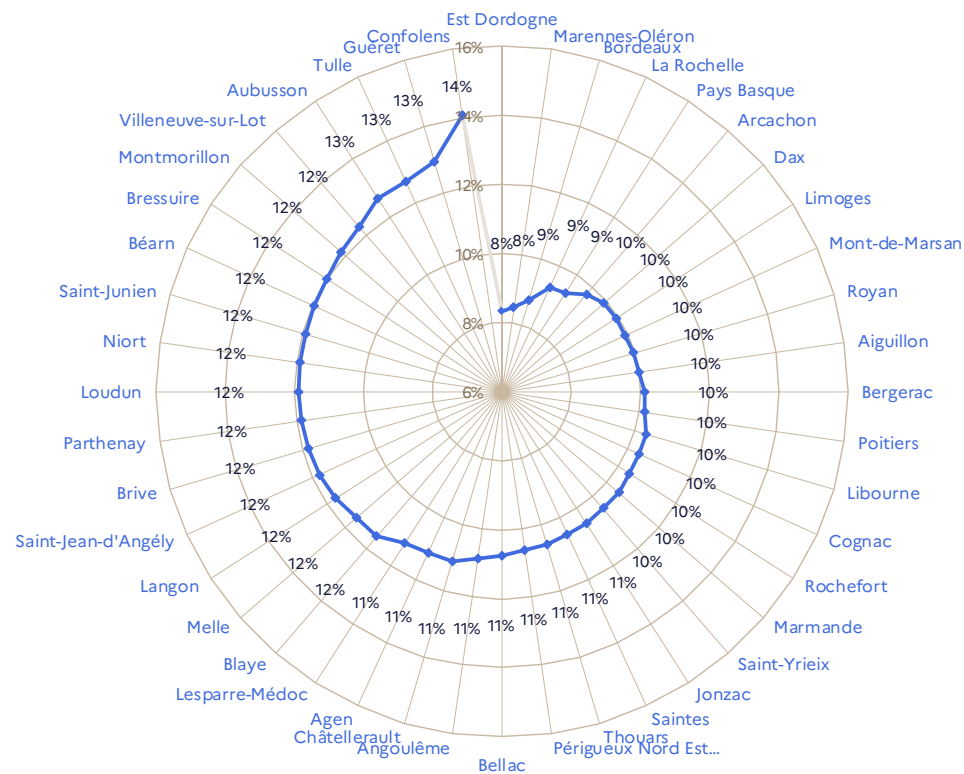
La Demande d'Emploi cat. ABC

des Bénéficiaires de l'Obligation d'Emploi (BOE)

52 051 bénéficiaires de l'obligation d'emploi demandeurs d'emploi cat. ABC en Nouvelle-Aquitaine.



Part des BOE parmi la DEFM ABC par Bassin



DEFM ABC
Bénéficiaires de
l'Obligation
d'Emploi

10% **10%**

(4T2024) (4T2025)
part

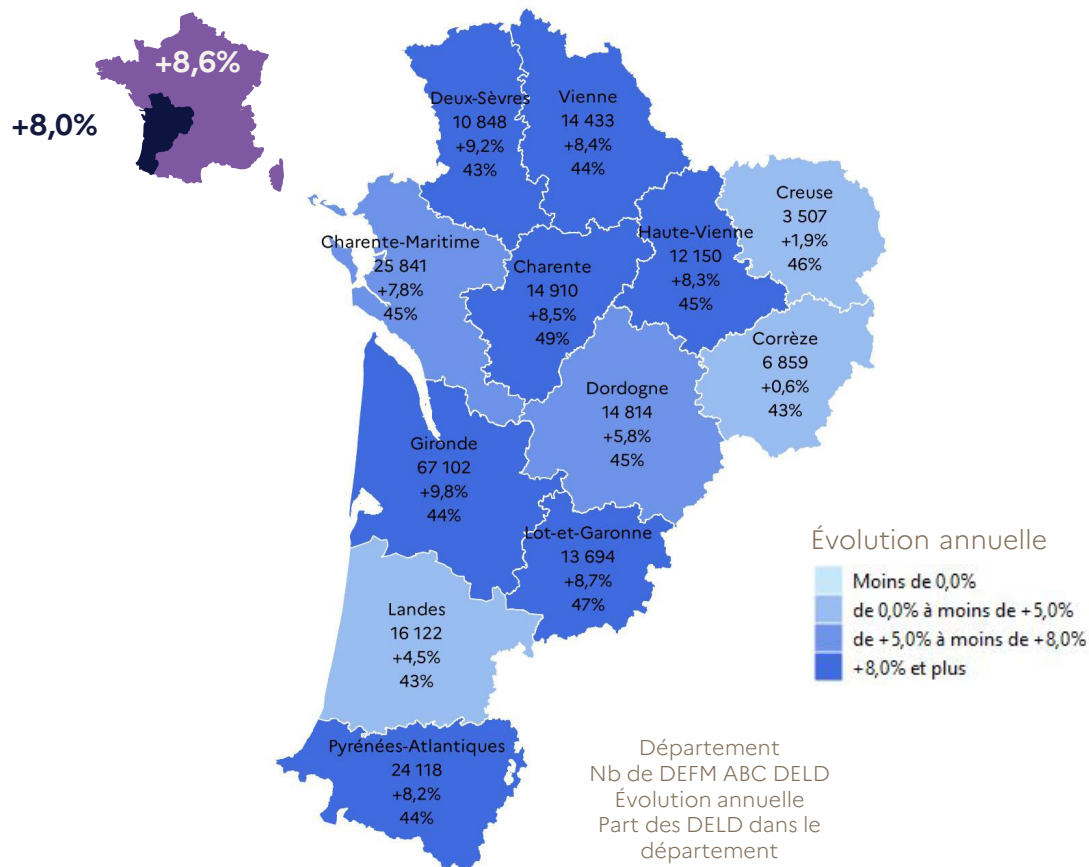
⚠ Avertissement :

En janvier 2025, la mise en œuvre de la loi pour le plein emploi et la modification de la procédure d'actualisation ont impacté les statistiques sur les inscrits à France Travail. L'évolution du nombre d'inscrits à France Travail à partir de janvier 2025 n'est pas le reflet de la conjoncture actuelle.

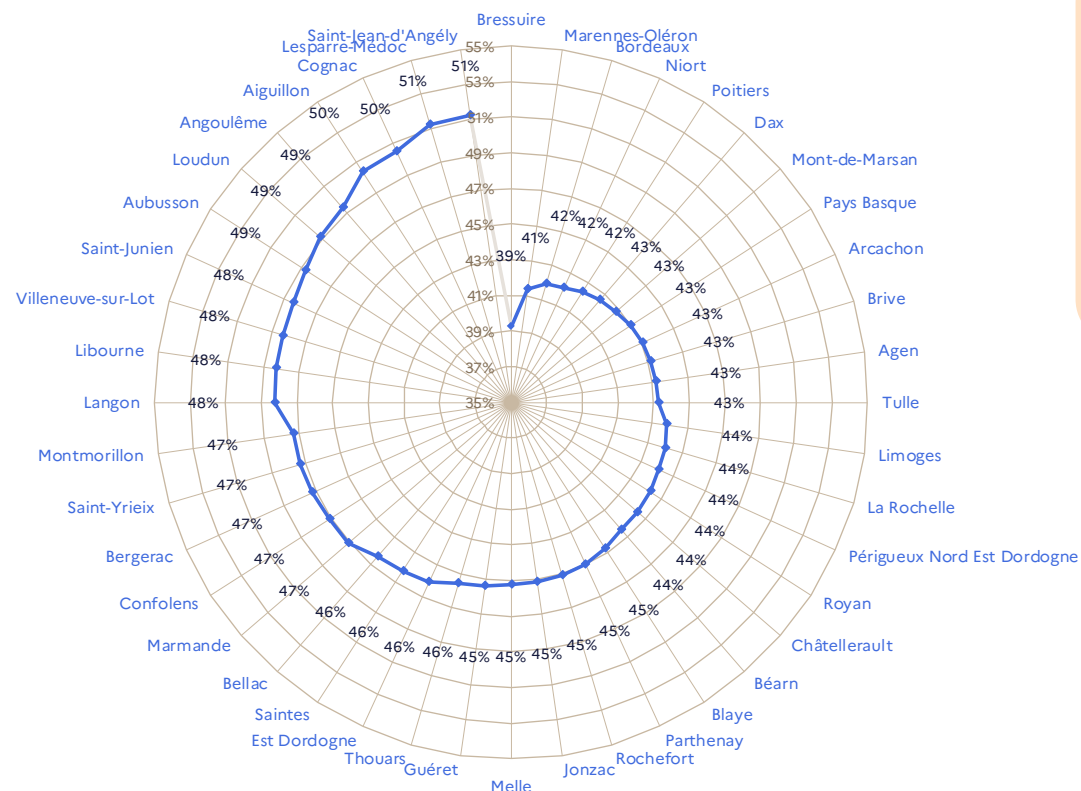
La Demande d'Emploi cat. ABC

des demandeurs d'emploi inscrits depuis plus d'un an (DELD)

224 398 DELD cat. ABC en Nouvelle-Aquitaine.



Part des DELD parmi la DEFM ABC par Bassin



DEFM ABC
DELD

43% **44%**

(4T2024) (4T2025)

part

⚠ Avertissement :

En janvier 2025, la mise en œuvre de la loi pour le plein emploi et la modification de la procédure d'actualisation ont impacté les statistiques sur les inscrits à France Travail. L'évolution du nombre d'inscrits à France Travail à partir de janvier 2025 n'est pas le reflet de la conjoncture actuelle.

La Demande d'Emploi cat. A

par territoire

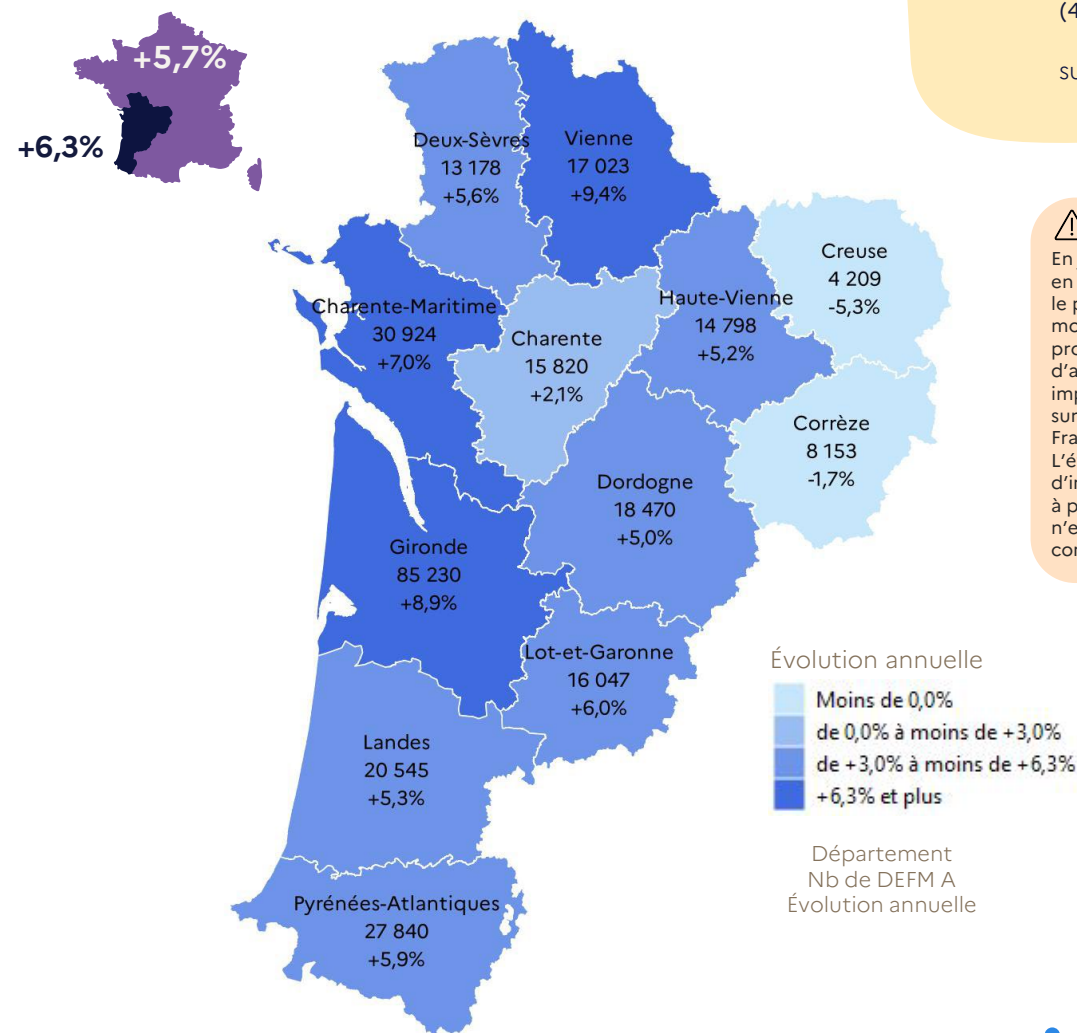
272 237 demandeurs d'emploi cat. A en Nouvelle-Aquitaine.

Évolution de la DEFM A par Bassin

territoire	évolution annuelle
Angoulême	+2,0%
Confolens	+2,8%
Cognac	+1,9%
Charente	+2,1%
Rochefort	+11,1%
La Rochelle	+8,7%
Royan	+6,1%
Marennes-Oléron	-5,0%
Saintes	+5,3%
Saint-Jean-d'Angély	+0,3%
Jonzac	+12,1%
Charente-Maritime	+7,0%
Brive	-2,9%
Tulle	-0,0%
Corrèze	-1,7%
Guéret	-5,7%
Aubusson	-4,4%
Creuse	-5,3%
Périgueux Nord Est Dordogne	+6,7%
Est Dordogne	+3,4%
Bergerac	+3,1%
Dordogne	+5,0%
Langon	+5,4%
Lesparre-Médoc	+2,7%
Arcachon	+7,2%
Blaye	+1,1%
Libourne	+6,7%
Bordeaux	+10,9%
Gironde	+8,9%

en rouge, les évolutions supérieures à l'évolution annuelle globale de la DEFM A.

territoire	évolution annuelle
Dax	+5,5%
Mont-de-Marsan	+5,5%
Landes	+5,3%
Agen	+6,8%
Aiguillon	+4,7%
Marmande	+7,3%
Villeneuve-sur-Lot	+5,0%
Lot-et-Garonne	+6,0%
Béarn	+5,4%
Pays Basque	+6,1%
Pyrénées-Atlantiques	+5,9%
Niort	+3,4%
Parthenay	+9,6%
Bressuire	+7,3%
Thouars	+4,8%
Melle	+7,8%
Deux-Sèvres	+5,6%
Poitiers	+10,5%
Châtelleraut	+7,0%
Montmorillon	+8,2%
Loudun	+9,8%
Vienne	+9,4%
Limoges	+5,6%
Bellac	+3,0%
Saint-Junien	+4,8%
Saint-Yrieix	+4,3%
Haute-Vienne	+5,2%
Nouvelle-Aquitaine	+6,3%



DEFM A

+6,3%

(4T2025)

sur un an

⚠ Avertissement :

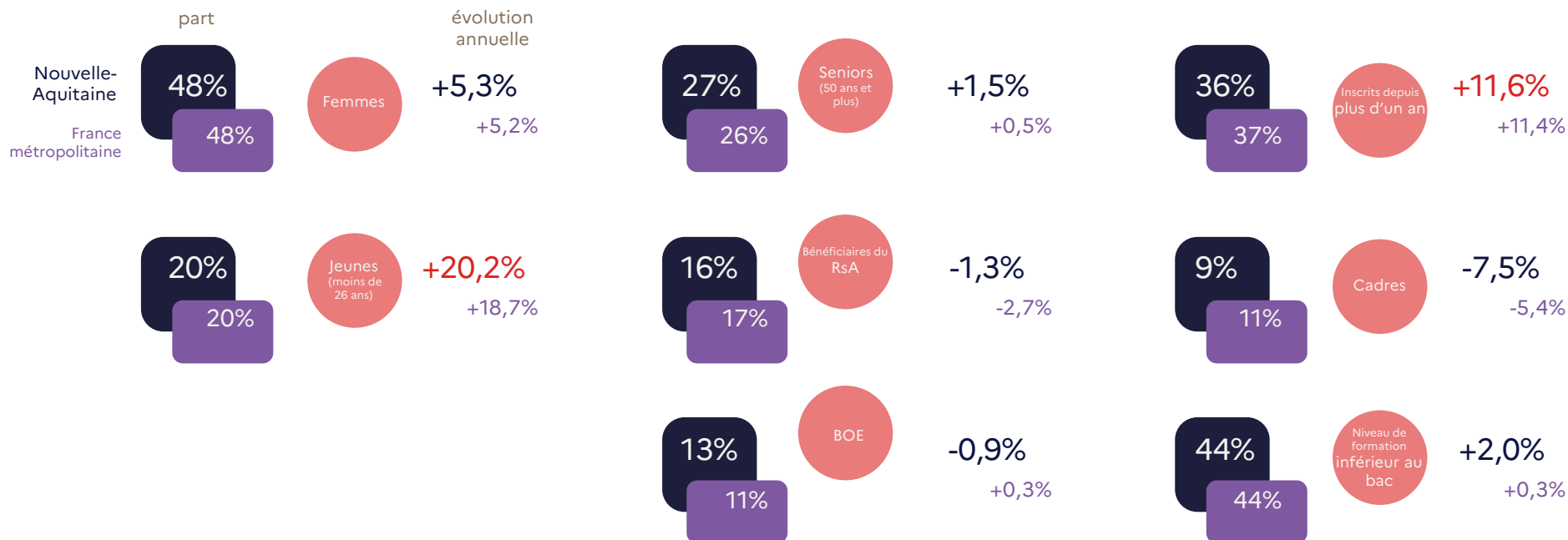
En janvier 2025, la mise en œuvre de la loi pour le plein emploi et la modification de la procédure d'actualisation ont impacté les statistiques sur les inscrits à France Travail. L'évolution du nombre d'inscrits à France Travail à partir de janvier 2025 n'est pas le reflet de la conjoncture actuelle.

● Profil de la DEFM A

Les demandeurs d'emploi âgés de 50 ans et plus, inscrits en catégorie A représentent 27% de la demande d'emploi (cat. A) de la région. Cette part est de 26% sur le plan national.



+5,7%
En France
métropolitaine



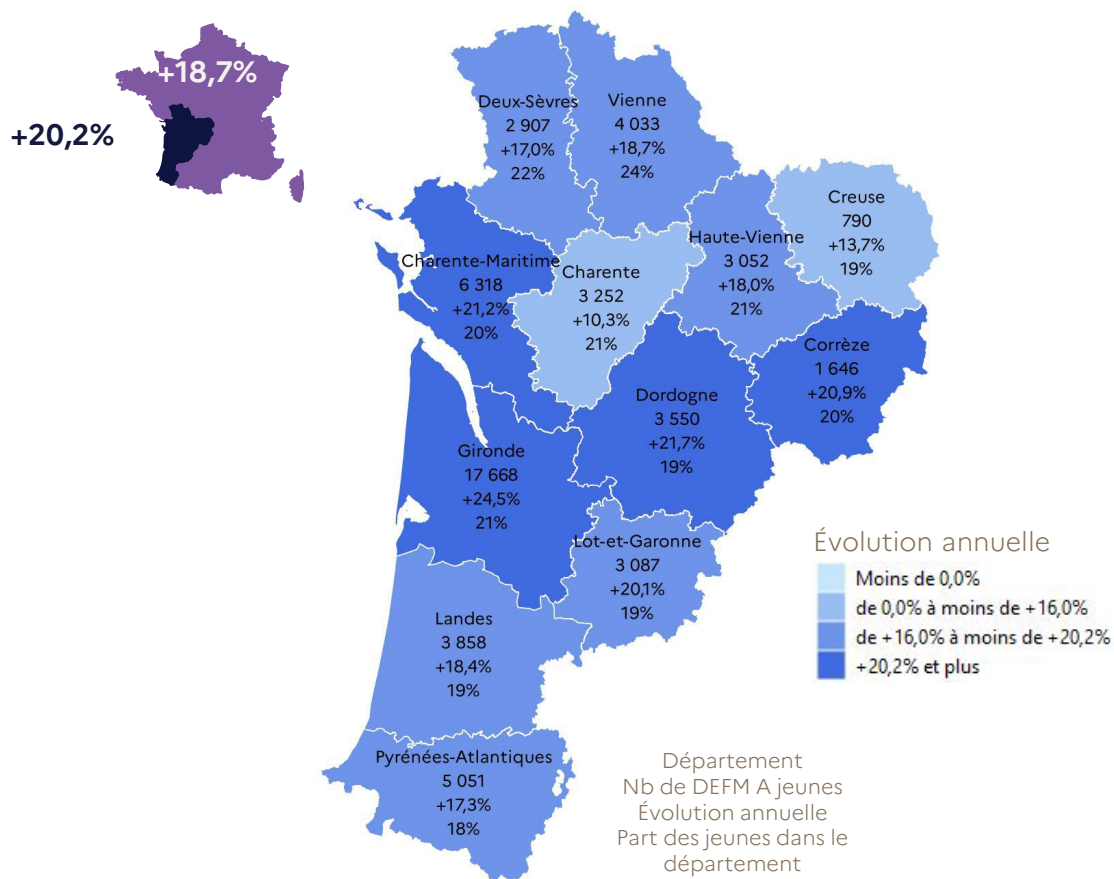
⚠ Avertissement :
En janvier 2025, la mise en œuvre de la loi pour le plein emploi et la modification de la procédure d'actualisation ont impacté les statistiques sur les inscrits à France Travail. L'évolution du nombre d'inscrits à France Travail à partir de janvier 2025 n'est pas le reflet de la conjoncture actuelle.

Clé de lecture : En Nouvelle-Aquitaine, la DEFM cat. A en données brutes augmente de +6,3% entre le 4^{ème} trimestre 2024 et le 4^{ème} trimestre 2025. La hausse est de +5,7% en France métropolitaine. Le nombre de femmes inscrites à France Travail Nouvelle-Aquitaine en cat. A augmente de +5,3% en un an. Elles représentent 48% de la demande d'emploi cat. A. Sur le plan national, leur nombre augmente de +5,2% et elles représentent 48% de la demande d'emploi cat. A.

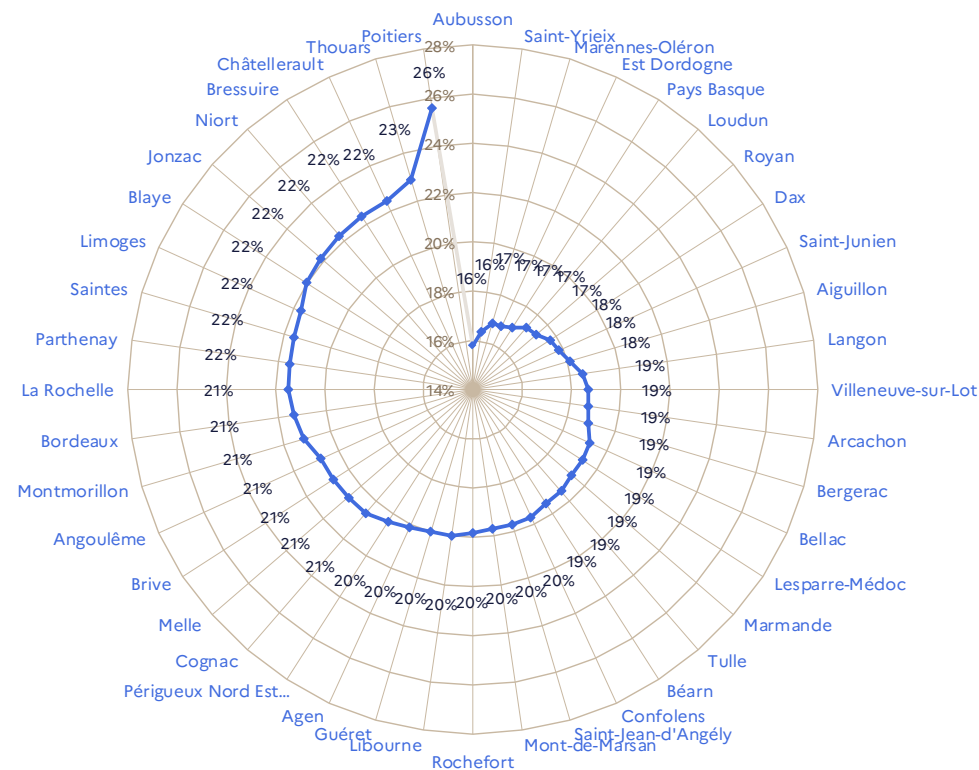
en rouge, les évolutions supérieures à l'évolution annuelle globale de la DEFM A.

La Demande d'Emploi cat. A des jeunes (moins de 26 ans)

55 212 jeunes demandeurs d'emploi cat. A en Nouvelle-Aquitaine.



Part des jeunes parmi la DEFM A par Bassin



DEFM A jeunes

18% 20%

(4T2024) (4T2025)

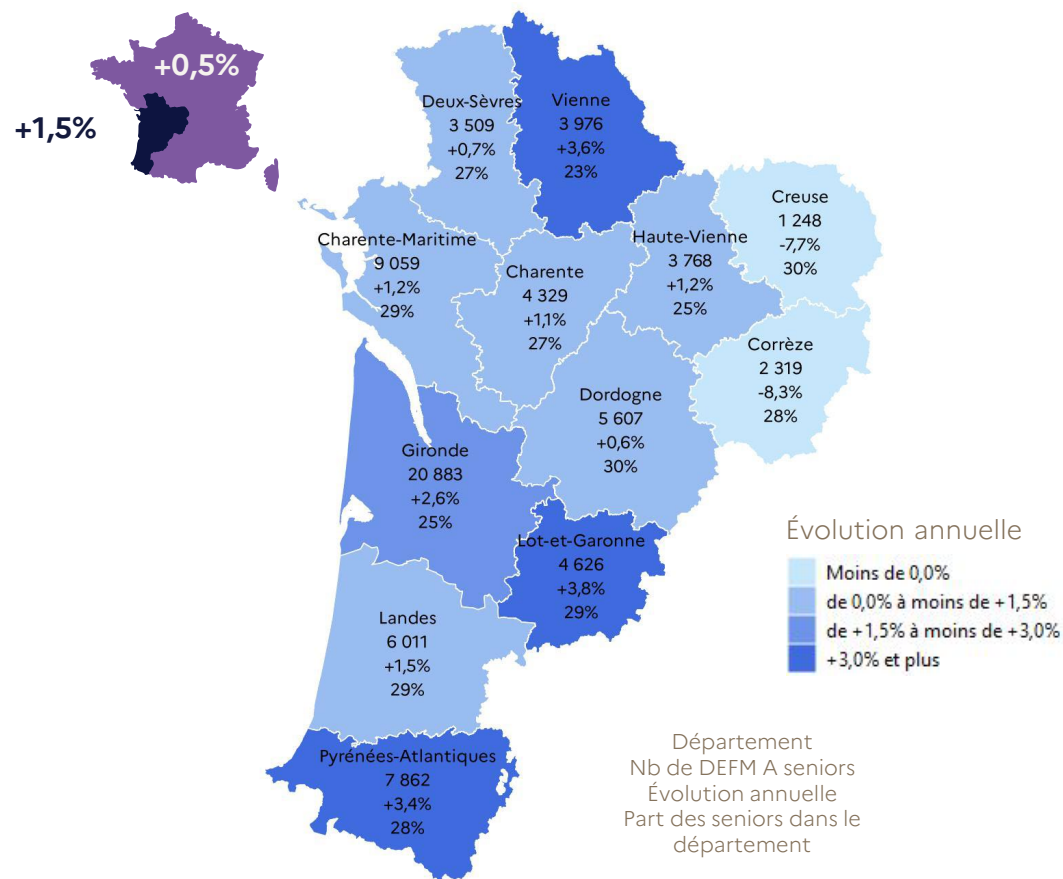
part

⚠ Avertissement :

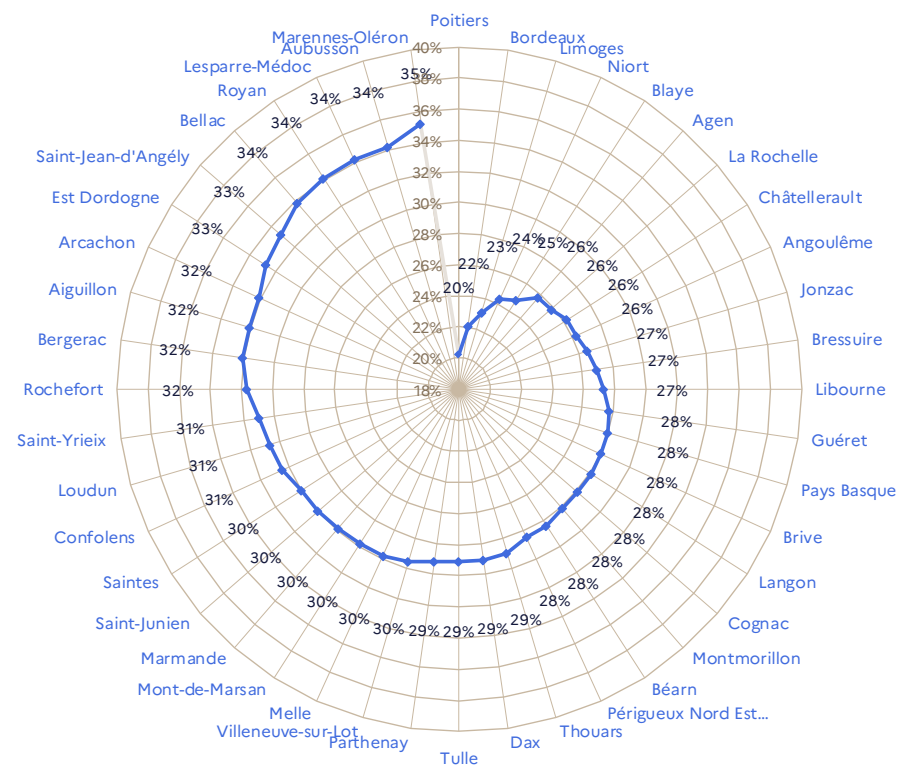
En janvier 2025, la mise en œuvre de la loi pour le plein emploi et la modification de la procédure d'actualisation ont impacté les statistiques sur les inscrits à France Travail. L'évolution du nombre d'inscrits à France Travail à partir de janvier 2025 n'est pas le reflet de la conjoncture actuelle.

La Demande d'Emploi cat. A des seniors (50 ans et plus)

73 197 seniors demandeurs d'emploi cat. A en Nouvelle-Aquitaine.



Part des seniors parmi la DEF M A par Bassin



DEF M A seniors

28% **27%**

(4T2024) (4T2025)

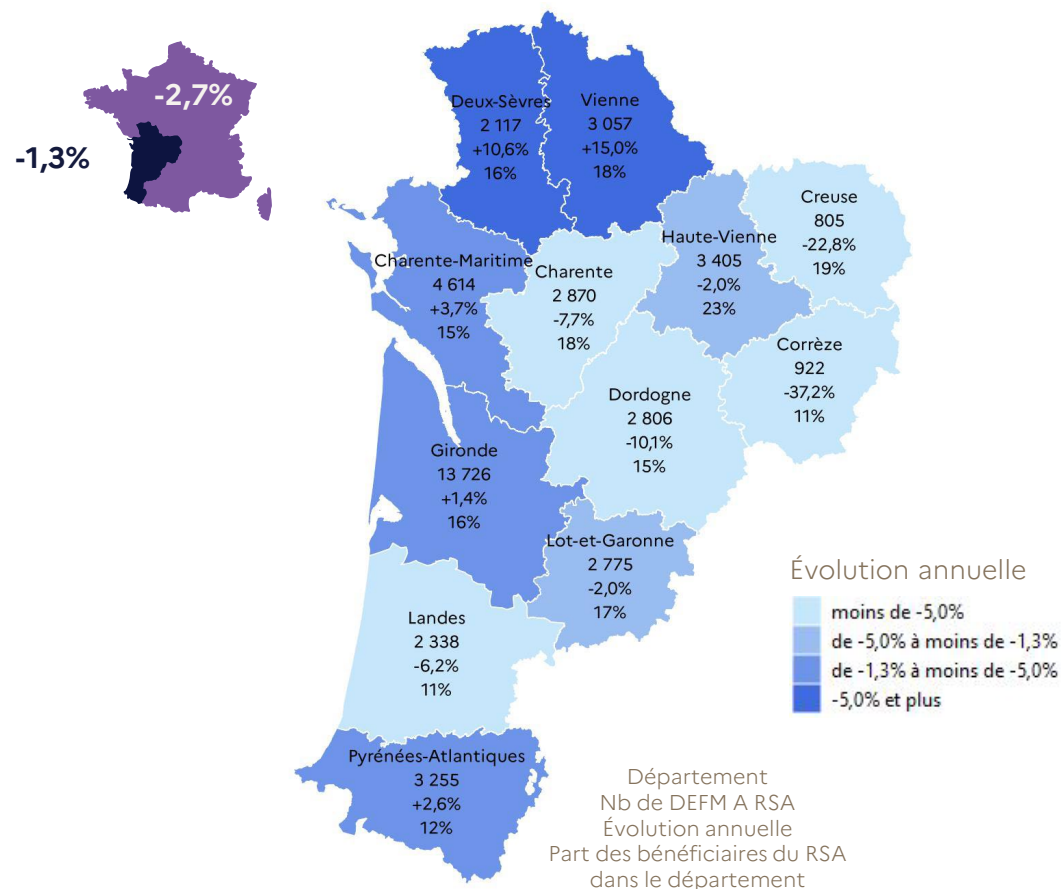
part

⚠ Avertissement :

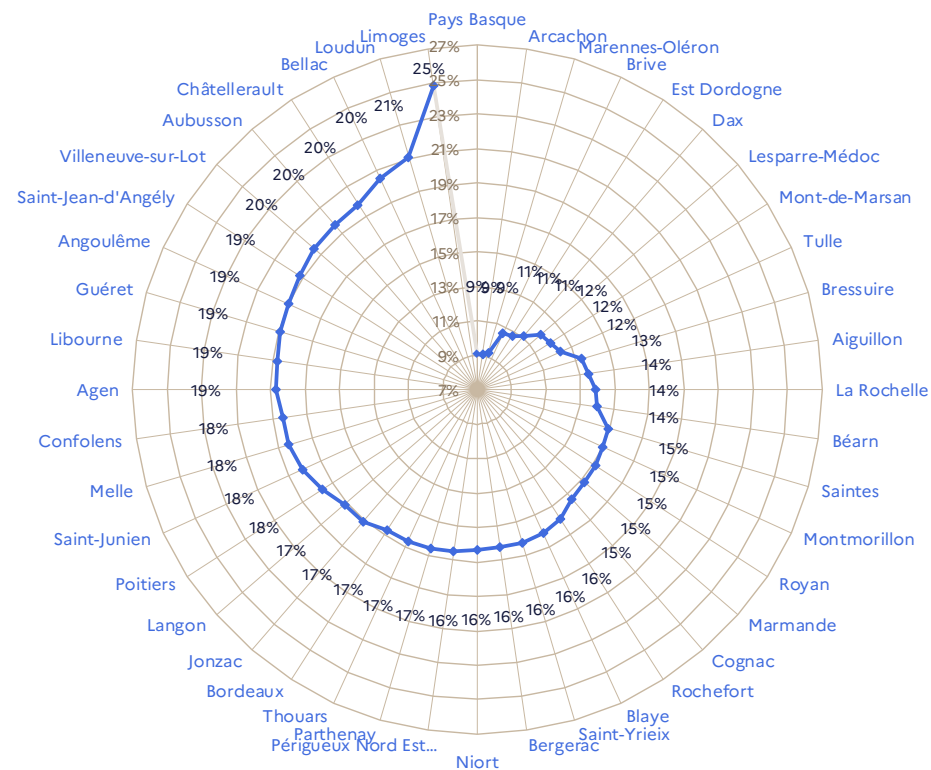
En janvier 2025, la mise en œuvre de la loi pour le plein emploi et la modification de la procédure d'actualisation ont impacté les statistiques sur les inscrits à France Travail. L'évolution du nombre d'inscrits à France Travail à partir de janvier 2025 n'est pas le reflet de la conjoncture actuelle.

La Demande d'Emploi cat. A des bénéficiaires du RSA

42 690 Bénéficiaires du RSA demandeurs d'emploi cat. A en Nouvelle-Aquitaine.



Part des bénéficiaires du RSA parmi la DEFM A par Bassin



DEFM A
bénéficiaires
du RSA

17% **16%**

(4T2024) (4T2025)
part

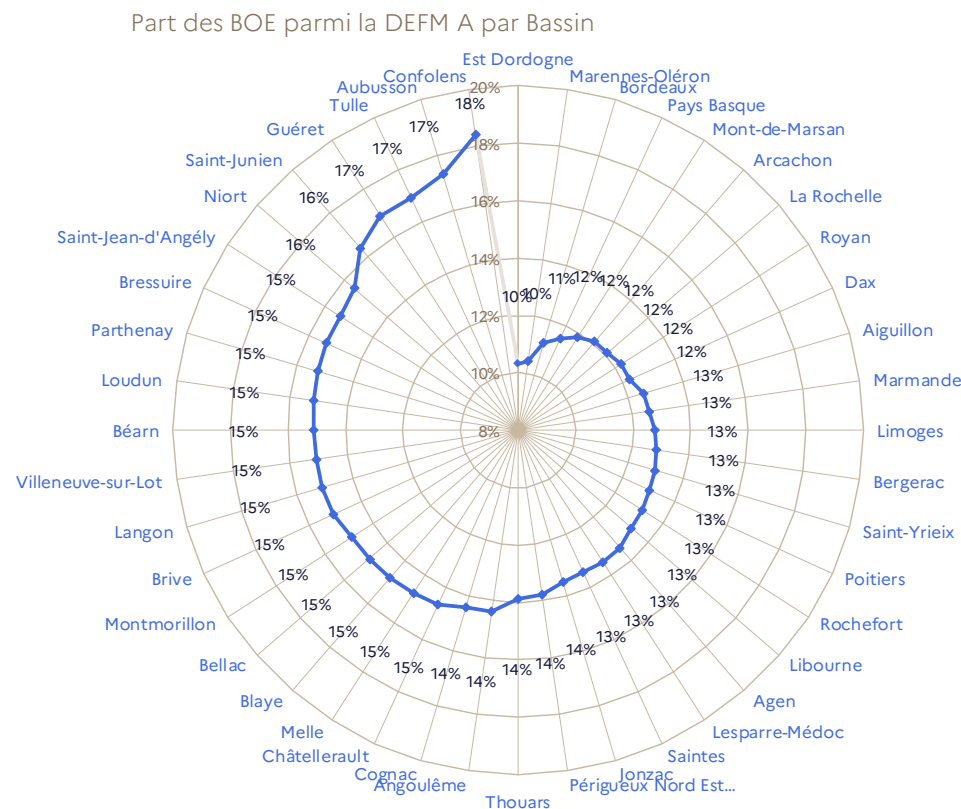
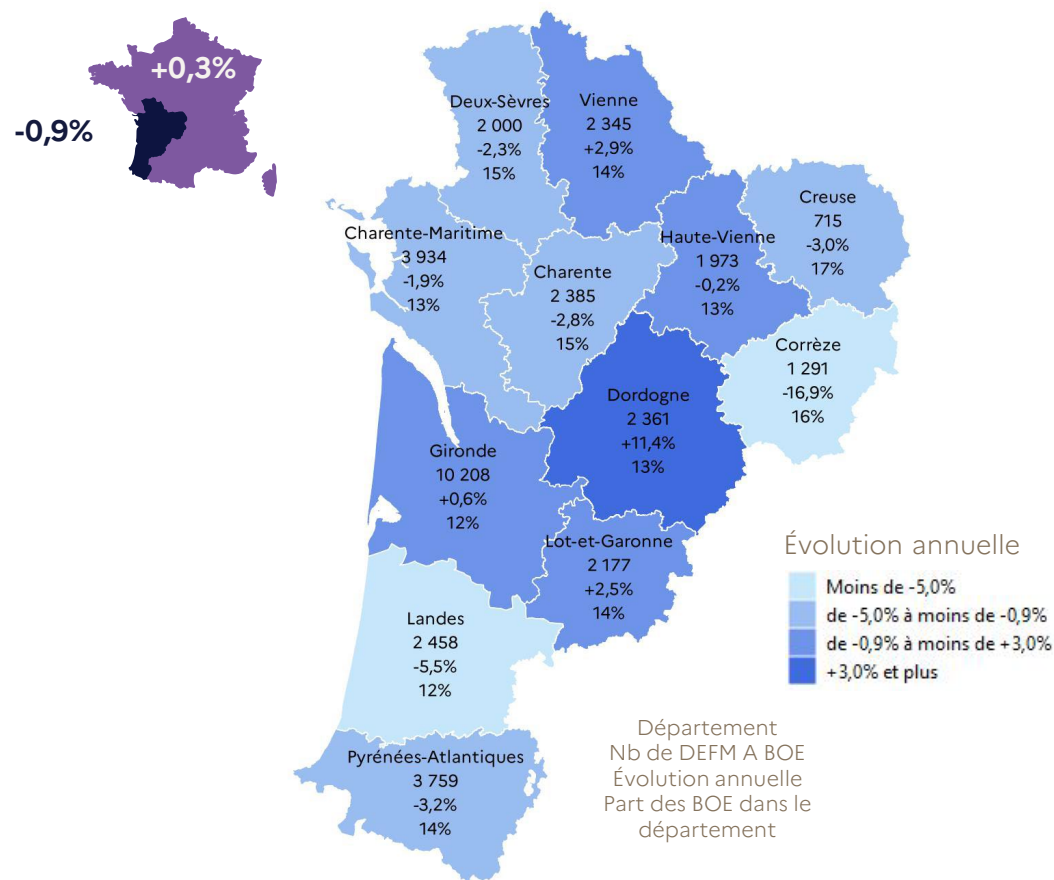
⚠ Avertissement :

En janvier 2025, la mise en œuvre de la loi pour le plein emploi et la modification de la procédure d'actualisation ont impacté les statistiques sur les inscrits à France Travail. L'évolution du nombre d'inscrits à France Travail à partir de janvier 2025 n'est pas le reflet de la conjoncture actuelle.

La Demande d'Emploi cat. A

des Bénéficiaires de l'Obligation d'Emploi (BOE)

35 606 bénéficiaires de l'obligation d'emploi demandeurs d'emploi cat. A en Nouvelle-Aquitaine.



DEFM A
Bénéficiaires de
l'Obligation
d'Emploi

13% **13%**

(4T2024) (4T2025)
part

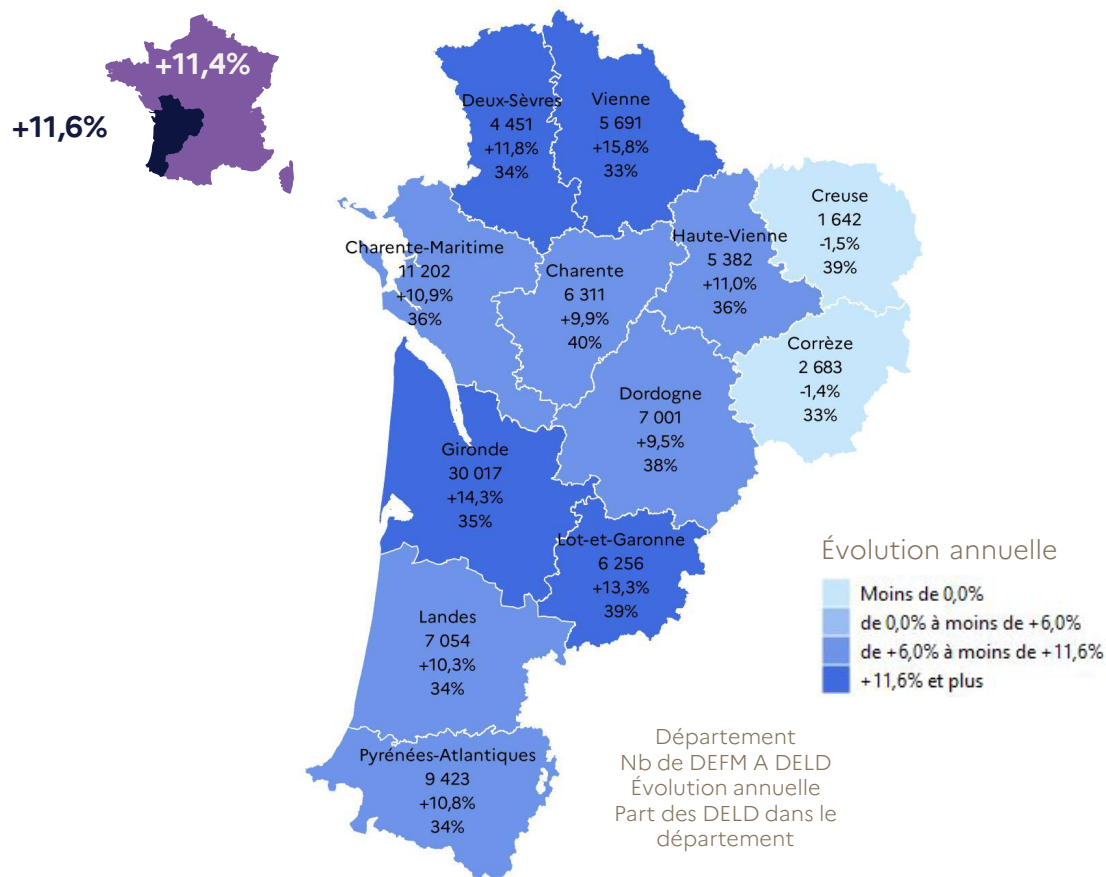
⚠ Avertissement :

En janvier 2025, la mise en œuvre de la loi pour le plein emploi et la modification de la procédure d'actualisation ont impacté les statistiques sur les inscrits à France Travail. L'évolution du nombre d'inscrits à France Travail à partir de janvier 2025 n'est pas le reflet de la conjoncture actuelle.

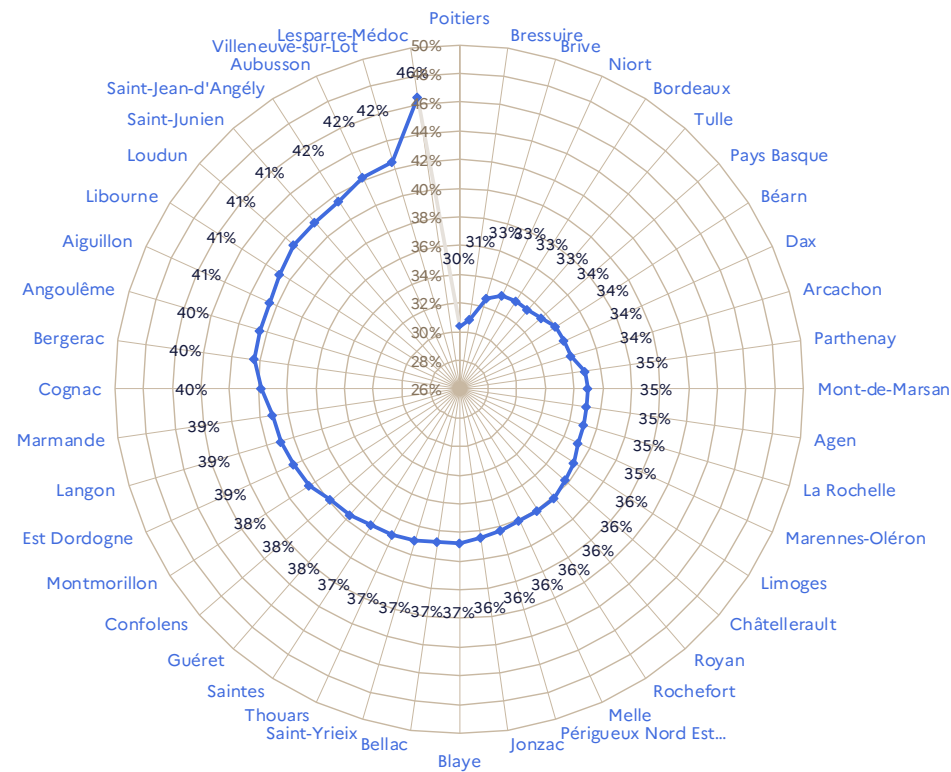
La Demande d'Emploi cat. A

des demandeurs d'emploi inscrits depuis plus d'un an (DELD)

97 113 DELD cat. A en Nouvelle-Aquitaine.



Part des DELD parmi la DEFM A par Bassin



DEFM A
DELD

34% **36%**

(4T2024) (4T2025)

part

⚠ Avertissement :

En janvier 2025, la mise en œuvre de la loi pour le plein emploi et la modification de la procédure d'actualisation ont impacté les statistiques sur les inscrits à France Travail. L'évolution du nombre d'inscrits à France Travail à partir de janvier 2025 n'est pas le reflet de la conjoncture actuelle.

La demande d'emploi indemnisée

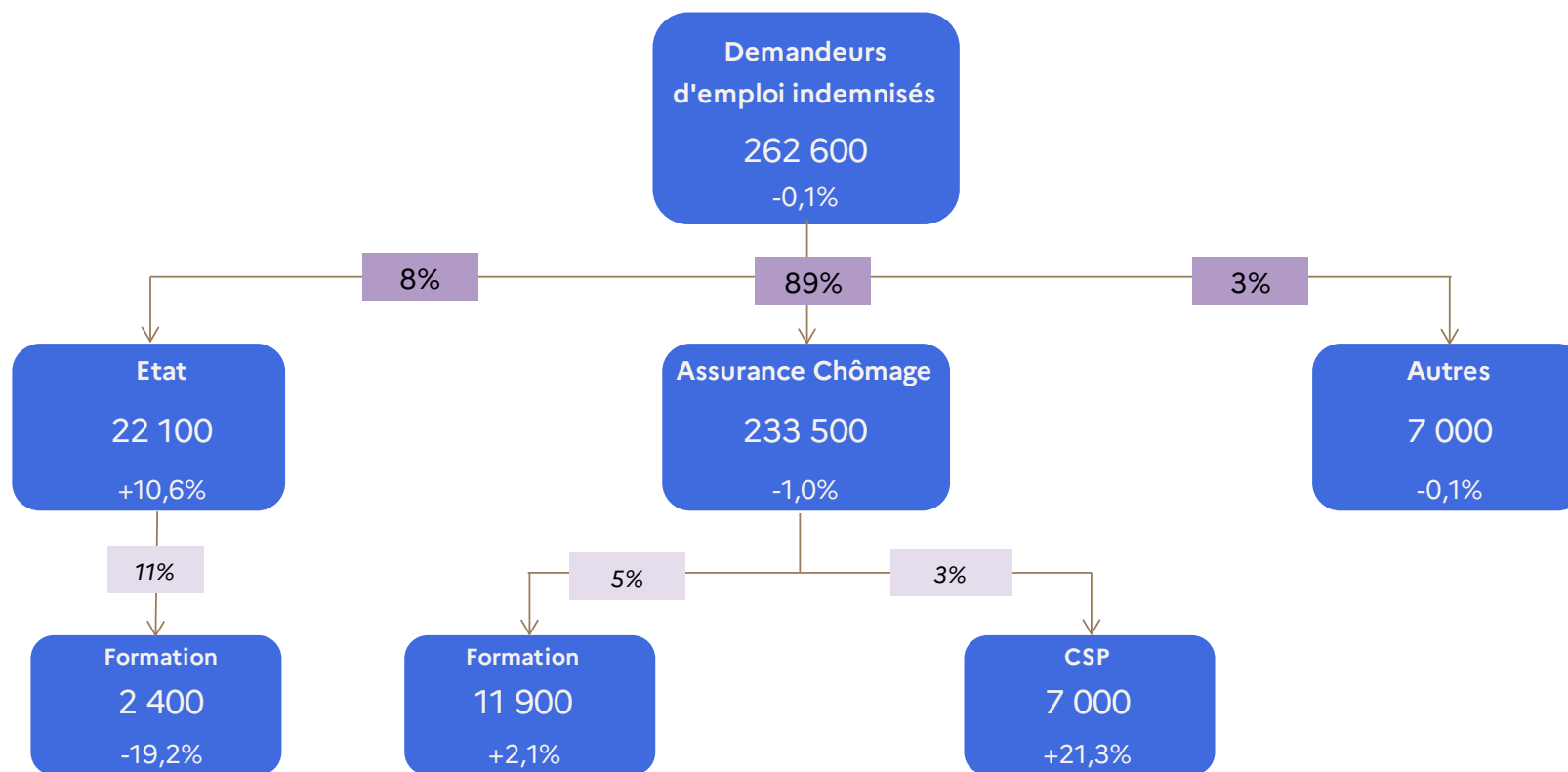
262 600 demandeurs d'emploi sont indemnisés en Nouvelle-Aquitaine à fin septembre 2025.



DE
indemnisés

-0,1%

(sept 2025)
sur un an



Clé de lecture : En Nouvelle-Aquitaine, parmi les 262 600 demandeurs d'emploi indemnisés à fin septembre 2025, 89% d'entre eux sont indemnisés au titre de l'Assurance chômage. Le nombre de demandeurs d'emploi indemnisés baisse de -0,1% sur un an.

Volume mensuel
Évolution annuelle
Part dans le niveau
supérieur

Les demandeurs d'emploi indemnisés représentent 46,3% de l'ensemble des demandeurs d'emploi cat. ABCDE.

● Avertissement

Les statistiques sur les inscrits à France Travail ont évolué à partir de janvier 2025.

Une note explicative de ces changements est disponible sur l'observatoire de l'emploi Nouvelle-Aquitaine, [disponible ici](#).

La Dares a réalisé une vidéo illustrant la mise en œuvre de la loi Plein emploi et ses impacts sur la demande d'emploi, [disponible ici](#).

Une documentation méthodologique est également disponible sur le site de la Dares. Elle comprend un document présentant les principaux changements de procédure et incidents ayant affecté les statistiques sur les inscrits à France Travail, [disponible ici](#).

La nouvelle note concernant les inscrits à France Travail en Nouvelle-Aquitaine au 1^{er} trimestre 2025 est disponible sur l'observatoire de l'emploi Nouvelle-Aquitaine ([disponible ici](#)). Les données publiées concernent les personnes inscrites à France Travail. La notion d'inscrits à France Travail diffère de celle de chômeurs au sens du Bureau international du travail

05

Sources et définitions



Indicateur synthétique de confiance des ménages (source Insee)

L'indicateur synthétique de confiance des ménages résume leur opinion sur la situation économique : plus sa valeur est élevée, plus le jugement des ménages sur la situation économique est favorable. L'indicateur décrit ici la composante commune de 8 soldes d'opinion : niveau de vie passé et futur en France, situation financière personnelle passée et future, chômage, opportunité de faire des achats importants, capacité d'épargne actuelle et capacité d'épargne future. Environ 2000 ménages sont interrogés par téléphone, au cours des trois premières semaines de chaque mois.

Indicateur synthétique du climat des affaires (source Insee)

Le département de la conjoncture de l'Insee effectue des enquêtes auprès des chefs d'entreprises des principaux secteurs de l'économie. Les indicateurs du climat des affaires, du climat de l'emploi et de retournement visent à résumer l'information fournie par ces enquêtes et à proposer ainsi une synthèse « tous secteurs » des enquêtes. Ces enquêtes sont qualitatives et les questions portent sur l'activité passée et future de l'entreprise.

Emploi salarié total (source Insee)

Le champ des estimations trimestrielles de l'emploi (ETE) comprend l'ensemble de l'emploi salarié c'est-à-dire également les salariés de la fonction publique, de l'agriculture et de l'ensemble des particuliers employeurs.

Emploi intérimaire (source Dares)

A partir de la Déclaration sociale nominative (DSN), la Dares élabore divers indicateurs mensuels, trimestriels et annuels. Ces statistiques intègrent les contrats à durée indéterminée intérimaires (CDII). Les données présentées dans ce document correspondent au nombre d'intérimaires en fin de trimestre, c'est-à-dire le nombre de personnes dont l'emploi principal est un emploi intérimaire. Ces intérimaires sont ventilés par secteur d'activité utilisateur, alors que dans les estimations trimestrielles d'emploi salarié AcoSS-Dares-Insee, ils sont classifiés dans le secteur tertiaire.

Déclarations Préalables A l'Embauche – DPAE (source AcoSS/CCMSA) :

Les données DPAE proviennent de l'AcoSS et ont pour origine l'Urssaf et la MSA. Pour rappel, la DPAE est une formalité obligatoire accomplie par l'employeur dans les 8 jours précédant l'embauche d'un salarié, et ce, quelles que soient la durée et la nature du contrat de travail envisagé. Les DPAE concernant une mission d'intérim sont réalisées par l'établissement de travail temporaire avec le code naf de l'établissement de travail temporaire et pas celui de l'entreprise utilisatrice.

Les données présentées dans ce document sont issues du référentiel entreprises de France Travail, mis à jour quotidiennement à partir de données fournies par l'Urssaf et la MSA.

Bassin d'emploi (territoire France Travail)

Le bassin d'emploi est un découpage géographique correspondant aux zones de compétence d'une ou de plusieurs agence(s) France Travail. Ce zonage est spécifique à France Travail et ne doit pas être confondu avec les Zones d'emploi de l'Insee.

Taux de chômage (source Insee)

Part des chômeurs, exprimée en pourcentage, de la population active (actifs occupés + chômeurs). L'Insee calcule les taux de chômage sur la base du chômage BIT. La notion de demandeurs d'emploi inscrits à France Travail est une notion différente de celle du chômage au sens du BIT : certains demandeurs d'emploi ne sont pas chômeurs au sens du BIT et inversement certains chômeurs au sens du BIT ne sont pas inscrits à France Travail.



Les catégories d'inscription à France Travail

Les inscrits à France Travail sont regroupés en différentes catégories. Conformément aux recommandations du rapport du CNIS sur la définition d'indicateurs en matière d'emploi, de chômage, de sous-emploi et de précarité de l'emploi (juin 2008), la DARES et France Travail présentent à des fins d'analyse statistique les données sur les inscrits à France Travail en fonction des catégories suivantes :

- Catégorie A : demandeurs d'emploi tenus de faire des actes positifs de recherche d'emploi, sans emploi ;
- Catégorie B : demandeurs d'emploi tenus de faire des actes positifs de recherche d'emploi, ayant exercé une activité réduite courte (i.e. de 78 heures ou moins au cours du mois) ;
- Catégorie C : demandeurs d'emploi tenus de faire des actes positifs de recherche d'emploi, ayant exercé une activité réduite longue (i.e. de plus de 78 heures au cours du mois) ;
- Catégorie D : demandeurs d'emploi non tenus de faire des actes positifs de recherche d'emploi (en raison d'un stage, d'une formation, d'une maladie...), sans emploi ;
- Catégorie E : demandeurs d'emploi non tenus de faire des actes positifs de recherche d'emploi, en emploi (par exemple : bénéficiaires de contrats aidés).
- Catégorie F : personnes inscrites en parcours social (catégorie parcours social dans le cadre de la loi pour le plein emploi).
- Catégorie G : personnes inscrites et en attente d'orientation (catégorie d'attente dans le cadre de la loi pour le plein emploi).

Les demandeurs d'emploi indemnisés

En fonction d'un certain nombre de critères (références de travail, âge, motif de fin de contrat de travail, ressources,...) un demandeur d'emploi peut se voir ouvrir un droit en Assurance chômage ou en solidarité-Etat, ou être en formation ou en contrat de sécurisation professionnelle (suite à un licenciement économique).

Le regroupement des allocations présentées dans ce document est le suivant :

- Assurance chômage : Allocation d'Aide au Retour à l'Emploi (ARE), ARE différé (intermittents du spectacle)
- Formation Assurance chômage : Allocation d'Aide au Retour à l'Emploi-Formation (AREF), AREF différé
- Contrat de sécurisation professionnelle (CSP) : Allocation de Sécurisation Professionnelle (y compris formation), ASP taux ARE (y compris formation)
- Etat : Allocation de Solidarité Spécifique (ASS), Allocation Temporaire d'Attente 2 (ATA, anciens détenus et salariés expatriés), Allocation Equivalent Retraite (AER), Allocation Transitoire de Solidarité (ATS), Allocation du Fonds Spécifique Provisoire (AFSP)
- Formation Etat : Rémunération de Fin de Formation (RFF), Allocation Spécifique de Solidarité-Formation (ASSF)
- Autres : Convention de gestion France Travail (ARE-CG), AREF-CG, Rémunération Formation France Travail (RFPE)

Les demandeurs d'emploi de longue durée (DELD) sont les demandeurs d'emploi qui sont inscrits à France Travail depuis au moins un an.

Les bénéficiaires de l'obligation d'emploi

Les demandeurs d'emploi bénéficiaires de l'obligation d'emploi (DE BOE) regroupent les personnes inscrites à France Travail, reconnues comme travailleur handicapé (TH) ou bénéficiant de l'allocation adulte handicapé (AAH) ou d'une pension d'invalidité ou encore les orphelins, veuves ou pensionnés de guerre.

● En savoir plus

Retrouvez toutes nos
études et analyses



France Travail Nouvelle-Aquitaine
vous éclaire sur les tendances du
marché du travail de votre
territoire



www.observatoire-emploi-nouvelle-aquitaine.fr