

ÉCLAIRAGES ET SYNTHÈSES

La demande d'emploi des femmes en Nouvelle-Aquitaine à fin décembre 2024

Sommaire

- 1 52,7% des demandeurs d'emploi sont des femmes en Nouvelle-Aquitaine **P 2**
- 2 Profil de la demande d'emploi des femmes – comparatif avec les hommes **P 3**
- 3 5,0% des femmes inscrites à France Travail recherchent un poste d'employée familiale de maison **P 4**
- 4 Annexe : les chiffres clés de la demande d'emploi des femmes par département et par bassin d'emploi **P 5**

L'essentiel

À fin décembre 2024, 253 400 femmes sont inscrites à France Travail (en catégories ABC) en Nouvelle-Aquitaine. Ce volume est en hausse de +1,9% sur un an, une évolution moins soutenue que celle observée pour les hommes (+3,9%). Cela représente 4 800 femmes de plus inscrites à France Travail entre décembre 2023 et décembre 2024. Au niveau national, la tendance observée est semblable au niveau régional, avec un écart moins marqué entre les femmes et les hommes : respectivement +1,8% pour les femmes et +3,0% pour les hommes.

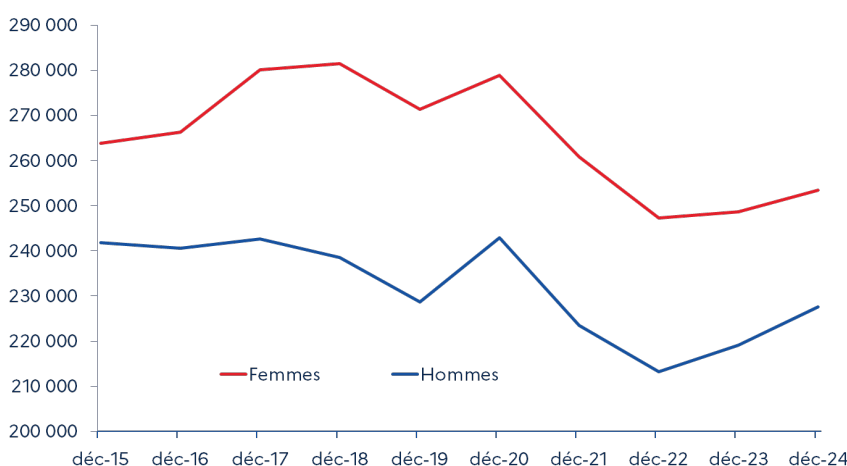
Après la baisse observée à la sortie de la crise sanitaire, les effectifs de demandeurs d'emploi semblent repartir à la hausse pour la deuxième année consécutive, tant pour les femmes que pour les hommes. [cf. Graphique 1].

52,7% des demandeurs d'emploi inscrits à France Travail en Nouvelle-Aquitaine sont des femmes, une part supérieure d'1,8 point à celle observée sur le plan national.

Les femmes en recherche d'emploi sont plus âgées que les hommes mais elles disposent d'un niveau de formation plus élevé que ces derniers. Comparativement aux hommes, les femmes sont moins mobiles géographiquement pour retrouver un emploi, davantage touchées par le chômage de très longue durée et plus nombreuses à avoir recours à l'activité réduite.

GRAPHIQUE 1

VOLUME DE DEMANDEURS D'EMPLOI (CAT. ABC) PAR SEXE EN NOUVELLE-AQUITAINE AU MOIS DE DÉCEMBRE ENTRE 2015 ET 2024



Source: France Travail – STMT Données brutes



52,7%

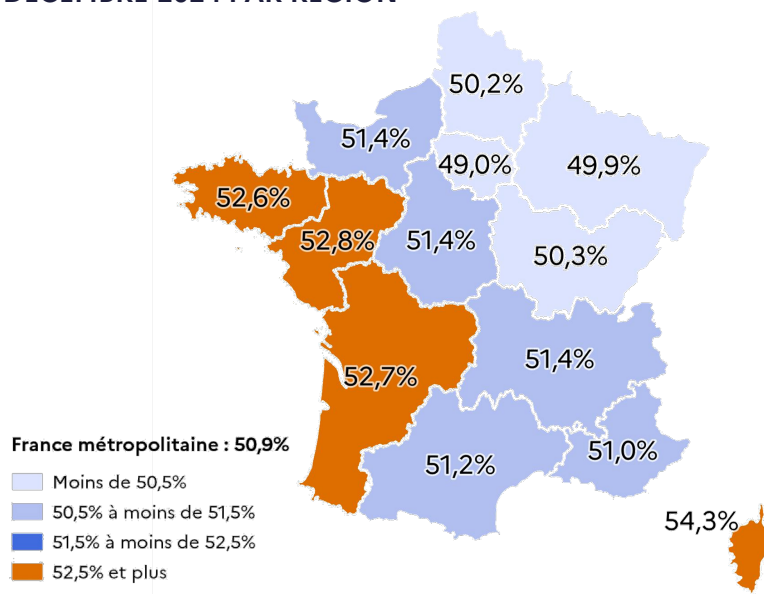
DES DEMANDEURS
D'EMPLOI EN NOUVELLE-
AQUITAINE

sont des femmes, la 3^{ème} part la plus élevée parmi les régions de France métropolitaine

52,7% des demandeurs d'emploi sont des femmes en Nouvelle-Aquitaine

CARTE 1

PART DE LA DEMANDE D'EMPLOI DES FEMMES (ABC) EN DÉCEMBRE 2024 PAR RÉGION



À fin décembre 2024, 52,7% des demandeurs d'emploi inscrits à France Travail (cat ABC) en Nouvelle-Aquitaine sont des femmes, la 3^{ème} proportion la plus élevée au niveau national [cf. Carte 1], juste derrière la Corse et la région Pays de la Loire où les parts de femmes dans la demande d'emploi demeurent les plus élevées avec respectivement 54,3% et 52,8%.

En France, la part de femmes parmi les demandeurs d'emploi se situe à 50,9%. La région Île-de-France est la seule région métropolitaine où la proportion de femmes est inférieure à celle des hommes parmi les demandeurs d'emploi avec 49,0%.

En Nouvelle-Aquitaine, la proportion de femmes parmi les demandeurs d'emploi est en légère baisse, passant sous la barre des 53 % pour la première fois depuis 2016. En un an, elle a reculé de 0,5 point (contre 0,3 point au niveau national), en raison d'une augmentation moins marquée de la demande d'emploi des femmes par rapport aux hommes.

Source: France Travail – STMT Données brutes

ENCADRÉ 1

Des freins périphériques à l'accès à l'emploi

32,7% des femmes à la recherche d'un emploi déclarent au moins un frein périphérique, une part similaire à celle observée pour les hommes.

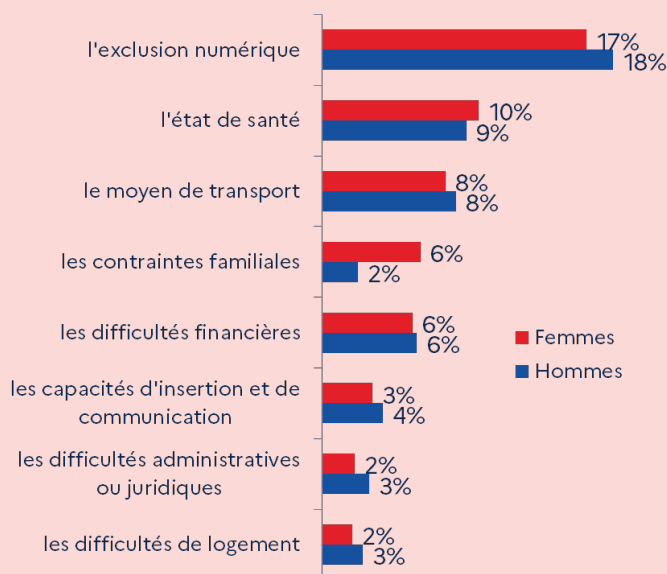
Les freins périphériques sont des difficultés « non professionnelles » qui peuvent empêcher un demandeur d'emploi de reprendre une activité professionnelle ou de s'engager pleinement dans son parcours de recherche d'emploi.

L'exclusion numérique demeure le frein le plus cité par les demandeurs d'emploi, que ce soit pour les femmes ou pour les hommes. Globalement, la répartition des freins cités par les femmes et les hommes est sensiblement similaire, excepté pour les contraintes familiales qui touchent davantage les femmes (6% contre 2%).

Clé de lecture : 17% des femmes demandeurs d'emploi déclarent l'exclusion numérique comme frein périphérique contre 18% des hommes. Un demandeur d'emploi peut présenter plusieurs freins

GRAPHIQUE 2

PROPORTION DE DEMANDEURS D'EMPLOI PAR FREIN PÉRIPHÉRIQUE



Source: France Travail – STMT Données brutes

Entre juillet 2023 et juin 2024, 40,1% des femmes inscrites à France Travail ont accédé à un emploi d'au moins 78 heures, tandis que 16,6% ont obtenu un emploi durable (CDI et CDD > 6 mois).

En comparaison, le taux d'accès à l'emploi des demandeurs d'emploi masculins s'élève à 44,0%, et à 17,4% pour un emploi durable, soit des écarts respectifs de +3,9 points et +0,8 point en faveur des hommes.

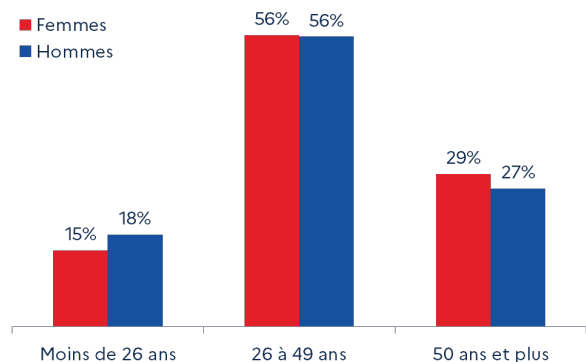
Par rapport à l'année précédente, le taux d'accès à l'emploi des femmes enregistre une baisse de -1,0 point, et de -0,8 point pour l'emploi durable.

Source: France Travail – DEFM de juillet 2023 à juin 2024 et de juillet 2022 à juin 2023

Profil de la demande d'emploi des femmes - comparatif avec les hommes

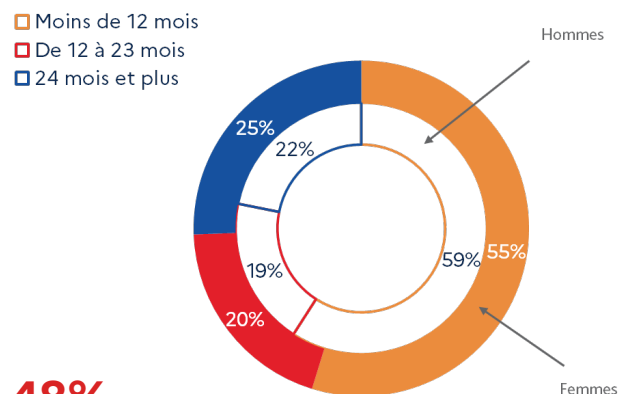
29%

des femmes sont **âgées de 50 ans ou plus**, c'est 2 points de plus que les hommes



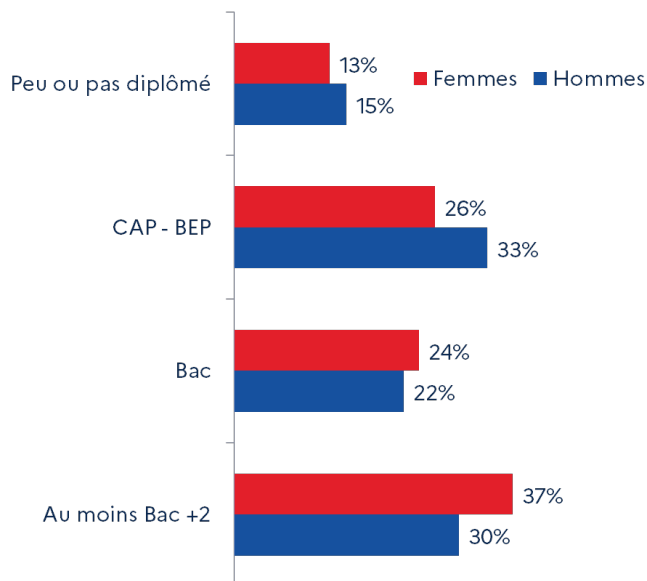
25%

des femmes sont **inscrites à France Travail depuis au moins deux ans**, elles sont ainsi davantage touchées par le chômage de très longue durée que les hommes (22%)



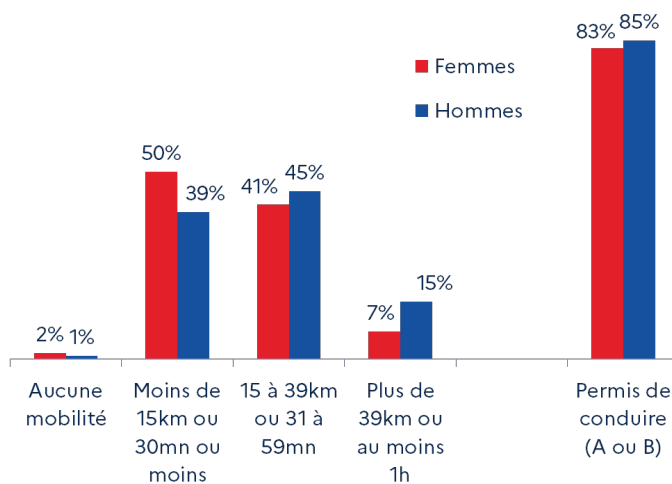
61%

des femmes ont un **niveau de formation au moins égal au Bac**, c'est 9 points de plus que les hommes



48%

des femmes sont mobiles à **au moins 15 km ou plus de 30 mn pour retrouver un emploi**, c'est 12 points de moins que les hommes



10,2% des femmes sont Bénéficiaires de l'Obligation d'Emploi (9,7% des hommes)



47,2% des femmes sont indemnisés (50,0% pour les hommes)



11,8% des femmes sont bénéficiaires du RSA (12,4% des hommes)



50,5% des femmes ont exercé une activité au cours du mois tout en restant inscrites à France Travail (42,6% des hommes)

5,0% des femmes inscrites à France Travail recherchent un poste d'employée familiale de maison

TABLEAU 1
LES 10 MÉTIERS LES PLUS RECHERCHÉS PAR
LES FEMMES - COMPARATIF AVEC LES
HOMMES

	Code ROME	Libellé Métier	Volume de demandeurs d'emploi femmes	Part du métier parmi les demandeurs d'emploi femmes	Part du métier parmi les demandeurs d'emploi hommes
1	K1304	Employé familial / employée familiale de maison	12 576	5,0%	0,2%
2	K1310	Assistant maternel agréé / assistante maternelle agréée	11 749	4,6%	0,0%
3	M1607	Secrétaire	11 392	4,5%	0,2%
4	K2205	Agent / agente de propreté de locaux	8 391	3,3%	0,8%
5	D1214	Vendeur / vendeuse en prêt-à-porter	7 401	2,9%	0,6%
6	D1507	Employé / employée de libre-service	5 973	2,4%	2,3%
7	M1601	Chargé / chargée d'accueil	5 484	2,2%	0,5%
8	J1301	Agent / agente de service hospitalier (ash)	5 084	2,0%	0,2%
9	D1505	Caissier / caissière	4 756	1,9%	0,2%
10	M1602	Agent administratif / agente administrative	4 740	1,9%	0,5%

Source: France Travail – STMT données brutes

Clé de lecture : « Employée familiale de maison » est le métier le plus recherché par la demande d'emploi féminine, 5,0% des femmes inscrites à France Travail recherchent ce métier. Chez les hommes, ce métier regroupe 0,2% des demandeurs d'emploi.

En Nouvelle-Aquitaine, les 10 métiers les plus recherchés regroupent 30,6% des femmes [cf. Tableau 1], soulignant une forte concentration sur un nombre limité de métiers. Ces métiers ne regroupent que 5,5% des hommes demandeurs d'emploi, ce qui suggère un fort taux de féminisation des métiers principalement recherchés par les femmes.

Les dix métiers les plus recherchés par les femmes appartiennent majoritairement au secteur tertiaire. En tête de liste figurent les professions liées aux services à la personne et à la collectivité (employée familiale de maison, assistante maternelle agréée, agente de propreté de locaux), qui regroupent près de 13% des femmes. Vient ensuite le domaine du commerce, de la vente et de la grande distribution, particulièrement attractif, avec trois postes parmi les dix plus recherchés : vendeuse en prêt-à-porter, employée de libre-service et caissière, représentant 7,2% des métiers recherchés par les femmes. Enfin, les métiers du secrétariat et de l'assistance occupent une place significative, notamment ceux de secrétaire, chargée d'accueil et agente administrative, qui totalisent 8,5 % des recherches.

ENCADRÉ 2

Pour aller plus loin

L'organisation du temps partiel : la situation des femmes

L'étude de la Dares, publiée en décembre 2024, analyse l'organisation du temps de travail des salariés à temps partiel en France, en mettant en lumière ses spécificités et ses disparités de genre.

TEMPS PARTIEL ET GENRE :

- **17,4%** des salariés en France travaillent à temps partiel
- Parmi eux, **77% sont des femmes**
- Cela concerne **une femme sur 4**, contre moins d'un homme sur 10

DURÉE ET ORGANISATION DU TEMPS DE TRAVAIL :

- **31,2%** des salariés à temps partiel travaillent moins de 24 heures par semaine
- Les femmes à temps partiel ont tendance à avoir des **quotités de travail plus élevées** que les hommes

MOTIVATIONS DU TEMPS PARTIEL :

- De nombreuses femmes choisissent le temps partiel **pour s'occuper des enfants ou des proches**

Source: Dares

ÉCLAIRAGES ET SYNTHÈSES

Annexe : les chiffres clés de la demande d'emploi des femmes par département et par bassin d'emploi

L'ESSENTIEL À RETENIR DANS LES TERRITOIRES DE LA NOUVELLE-AQUITAINE

Les femmes sont majoritaires dans tous les départements de Nouvelle-Aquitaine, avec une proportion allant de 50,5% dans la Creuse à 54,5% dans les Landes. En ce qui concerne les bassins d'emploi, seul celui de Limoges présente une part féminine inférieure à celle des hommes, s'établissant à 49,3%. Dans les autres bassins d'emploi, cette proportion varie entre 50,1% à Guéret et 56,7% à Jonzac.

Dans 30 bassins sur 44, la part de femmes parmi les demandeurs d'emploi est supérieure à la moyenne régionale (52,7%). Les principaux bassins urbains de grande taille (Limoges, Poitiers, Bordeaux, Niort, Angoulême) présentent une proportion de femmes moins importante que dans le reste de la région.

Par rapport à fin décembre 2023, l'évolution du nombre de femmes inscrites à France Travail en Nouvelle-Aquitaine est hétérogène selon les territoires avec 11 bassins qui enregistrent une baisse annuelle et 10 bassins une hausse supérieure à +3%. Les évolutions varient ainsi de -2,8% sur Aiguillon à +4,6% sur Loudun.

TABLEAU 2

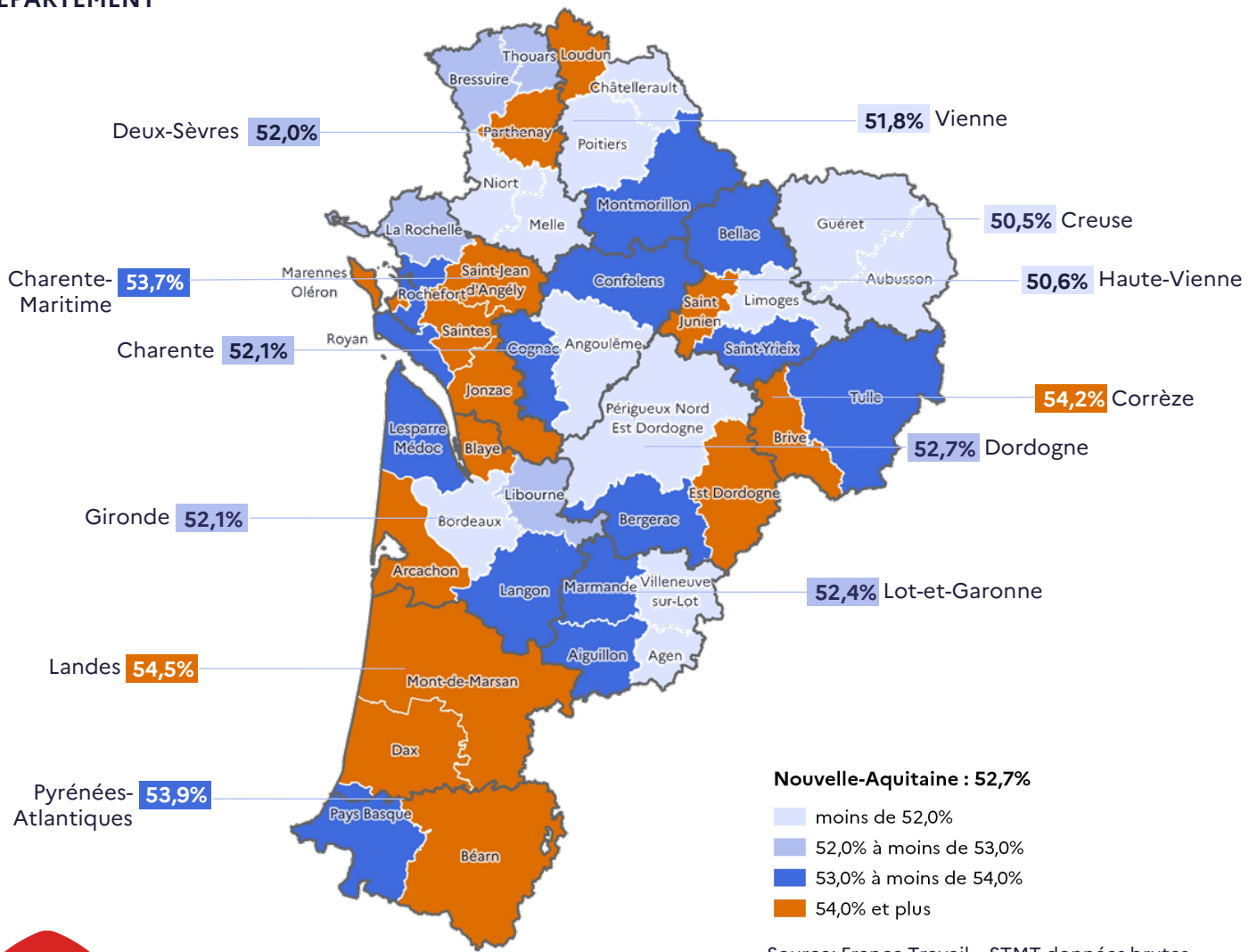
VOLUME DE DEMANDEURS D'EMPLOI ABC FEMMES À FIN DÉCEMBRE 2024, ÉVOLUTION ANNUELLE ET PART DANS LA DEFM TOTALE - BASSINS D'EMPLOI, DÉPARTEMENTS ET RÉGION

	DEFM ABC Femmes	Évolution annuelle	Part dans la DEFM totale		DEFM ABC Femmes	Évolution annuelle	Part dans la DEFM totale
Angoulême	9 025	2,4%	51,1%	Dax	10 338	0,3%	54,6%
Confolens	2 591	1,8%	53,4%	Mont-de-Marsan	8 232	-1,3%	54,4%
Cognac	3 678	2,4%	53,9%	Landes	19 848	-0,1%	54,5%
Charente	15 294	2,3%	52,1%	Agen	4 595	4,2%	51,2%
La Rochelle	11 105	1,8%	52,4%	Aiguillon	2 418	-2,8%	53,7%
Rochefort	3 261	0,8%	53,5%	Marmande	3 592	2,0%	53,5%
Royan	3 847	0,3%	53,3%	Villeneuve-sur-Lot	3 987	-1,3%	51,9%
Marennes-Oléron	1 610	0,6%	54,0%	Lot-et-Garonne	14 592	0,9%	52,4%
Saintes	3 936	0,2%	54,6%	Béarn	15 200	0,9%	54,0%
Saint-Jean-d'Angély	2 538	3,5%	55,1%	Pays Basque	14 372	3,6%	53,9%
Jonzac	3 087	0,0%	56,7%	Pyrénées-Atlantiques	28 294	2,1%	53,9%
Charente-Maritime	29 384	1,2%	53,7%	Niort	5 467	3,4%	51,2%
Tulle	3 482	-2,4%	53,5%	Parthenay	1 658	-2,5%	55,3%
Brive	5 179	2,4%	54,6%	Bressuire	2 343	-0,6%	52,1%
Corrèze	8 661	0,4%	54,2%	Thouars	1 510	0,5%	52,7%
Guéret	2 723	1,5%	50,1%	Melle	1 546	4,5%	51,0%
Aubusson	1 217	-2,4%	51,3%	Deux-Sèvres	12 524	1,6%	52,0%
Creuse	3 940	0,2%	50,5%	Poitiers	9 173	3,9%	51,1%
Périgueux Nord Est Dordogne	8 467	0,5%	51,7%	Châtelleraut	3 400	2,5%	51,7%
Est Dordogne	3 585	2,3%	54,5%	Montmorillon	2 413	3,2%	53,6%
Bergerac	4 540	-0,9%	53,4%	Loudun	1 151	4,6%	55,0%
Dordogne	16 592	0,5%	52,7%	Vienne	16 137	3,5%	51,8%
Bordeaux	47 616	4,1%	51,1%	Limoges	8 948	2,8%	49,3%
Langon	6 146	2,4%	53,8%	Bellac	1 318	1,8%	53,3%
Lesparre-Médoc	3 056	-0,5%	53,6%	Saint-Junien	1 560	3,2%	54,7%
Arcachon	7 043	1,9%	55,7%	Saint-Yrieix	1 292	-0,7%	53,4%
Blaye	3 367	-0,2%	54,5%	Haute-Vienne	13 118	2,4%	50,6%
Libourne	7 812	1,6%	52,9%	Nouvelle-Aquitaine	253 424	1,9%	52,7%
Gironde	75 040	3,1%	52,1%				

Source: France Travail – STMT données brutes

CARTE 2

PART DE LA DEMANDE D'EMPLOI DES FEMMES (ABC) EN DÉCEMBRE 2024 PAR BASSIN D'EMPLOI ET PAR DÉPARTEMENT



Source: France Travail – SMT données brutes

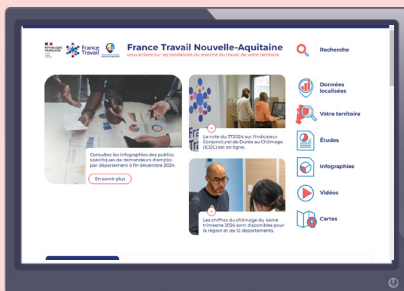


EN SAVOIR PLUS

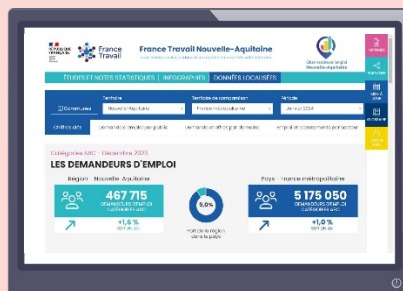
Je souhaite plus de données sur un public spécifique (jeunes, femmes, RSA, ...) qui concerne mon territoire (commune, canton, bassin d'emploi, etc.) ? Une seule adresse :

www.observatoire-emploi-nouvelle-aquitaine.fr

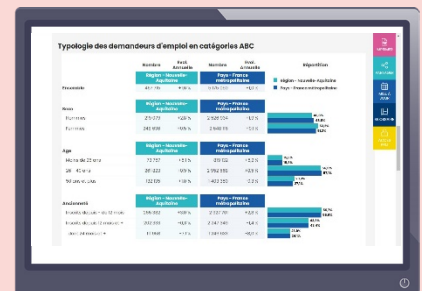
1 Je clique sur **DONNÉES LOCALISÉES** dans le bandeau de droite



2 Je clique sur **Demande d'emploi**, je saisis mon Territoire et je sélectionne mon public via le filtre



3 Je clique sur **Appliquer** et j'obtiens les principales données sous forme de tableaux et de graphiques



Directeur de la publication
Alain MAUNY

Réalisation
Statistiques et Études

France Travail Nouvelle-Aquitaine
87 rue Nuyens
33100 Bordeaux

