

ÉCLAIRAGES ET SYNTHÈSES

Le secteur de l'industrie en Corrèze

Sommaire

- 1 En Corrèze, le secteur industriel emploie un peu plus de 12 800 salariés **P 2**
- 2 Au cours des 12 derniers mois, 3 440 déclarations d'embauche (hors intérim) ont été comptabilisées dans le secteur industriel en Corrèze **P 4**
- 3 En Corrèze, un peu plus de 2 000 offres d'emploi ont été enregistrées par France Travail au cours des 12 derniers mois dans les métiers de l'industrie **P 5**
- 4 Fin septembre 2025, près de 1 240 demandeurs d'emploi inscrits à France Travail recherchent un métier dans l'industrie en Corrèze **P 6**
- 5 Sources et nomenclatures **P 7**

L'ESSENTIEL

Au 2^{ème} trimestre 2025, l'industrie corrézienne compte un peu plus de 12 800 salariés, soit 14,8% de l'emploi salarié total régional. Cette part est plus élevée qu'aux plans régional (12,3%) et national (12,2%), seuls 2 départements en Nouvelle-Aquitaine enregistrent un taux supérieur.

L'agroalimentaire, la métallurgie et le bois constituent les 3 activités industrielles dominantes du département.

Le recours à l'emploi intérimaire est important dans le secteur industriel : fin septembre 2025, près de 1 100 intérimaires sont employés dans l'industrie, ce qui représente plus de 45% des intérimaires du département.

Entre novembre 2024 et octobre 2025, 3 440 déclarations d'embauche (hors intérim) ont été réalisées par les entreprises du secteur industriel dont 43% de CDI. Les personnes recrutées sont majoritairement des hommes (64%) et les jeunes âgés de moins de 26 ans sont surreprésentés (41%).

Sur la même période, plus de 2 000 offres d'emploi sur des métiers industriels ont été enregistrées par France Travail dont une part élevée de postes intérimaires (41%).

À fin septembre 2025, plus de 1 200 demandeurs d'emploi inscrits à France Travail recherchent un métier dans l'industrie, soit 7,6% des demandeurs d'emploi du département. Ce public est composé majoritairement d'hommes (57%), avec un niveau de formation plus faible (54% ont un niveau inférieur au Bac contre 44% pour l'ensemble des demandeurs d'emploi). 25% de ces demandeurs d'emploi recherchent un poste d'agent de conditionnement.



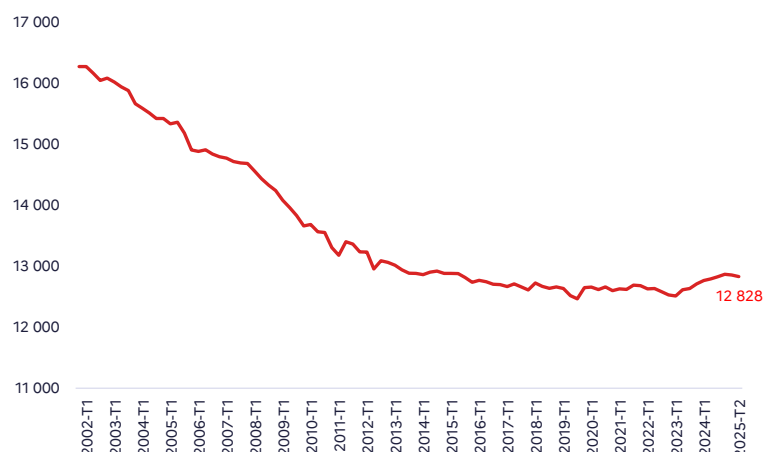
La Corrèze est le
3^{ÈME}
DÉPARTEMENT
le plus industriel de la région.
(part de l'emploi industriel
dans l'emploi total)

En Corrèze, le secteur industriel emploie un peu plus de 12 800 salariés

Au 2^{ème} trimestre 2025, hors intérim, un peu de 12 800 emplois salariés sont comptabilisés dans le secteur industriel en Corrèze [cf. Graphique 1]. Comme aux plans national et régional, le département a connu une forte décreue des effectifs industriels du début des années 2000 jusqu'à 2019 : de plus de 16 000 à 12 500 emplois. Ces destructions d'emploi s'expliquent en partie par la concurrence internationale mais également par l'externalisation de certaines activités administratives (informatique, comptabilité...) vers des entreprises de services.

Entre 2019 et début 2023, l'emploi industriel dans le département a fini par se stabiliser avant d'être légèrement créateur d'emplois : +2,8% entre le 1^{er} trimestre 2023 et le 4^{ème} trimestre 2024, soit plus de 350 emplois créés. Sur les deux premiers trimestres de l'année 2025, l'emploi industriel en Corrèze repart légèrement à la baisse, avec respectivement -0,1% et -0,2%.

GRAPHIQUE 1
L'EMPLOI SALARIÉ INDUSTRIEL EN CORRÈZE DEPUIS FIN 2001



Champ : Emploi salarié total.
Sources : Insee, Estimations d'emploi ; estimations trimestrielles Urssaf, Dares, Insee.
Données CVS

ENCADRÉ 1

Le secteur industriel a également recours aux intérimaires

Fin septembre 2025, près de 1 100 intérimaires sont employés dans l'industrie en Corrèze. Ce volume est en hausse de +4,5% sur un an. Le secteur industriel concentre plus de 45% des intérimaires du département.

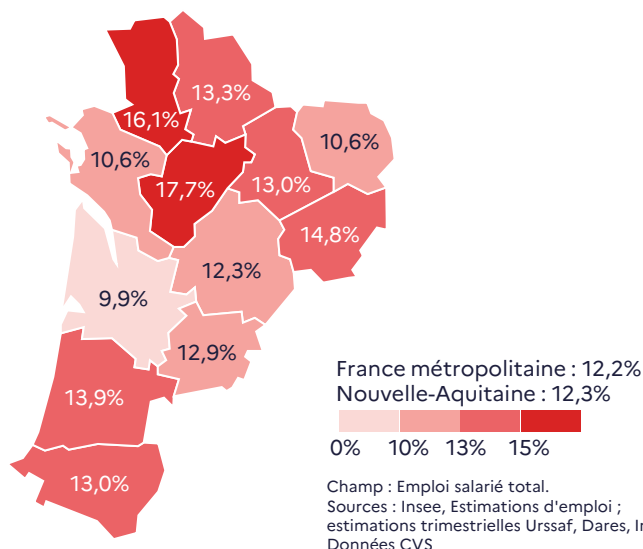
L'agroalimentaire et la fabrication d'équipement électrique et informatique regroupent près de la moitié des intérimaires du secteur industriel.

Sources : DARES, DREETS Nouvelle-Aquitaine

L'INDUSTRIE CONCENTRE 14,8% DE L'EMPLOI SALARIÉ TOTAL DÉPARTEMENTAL

En Corrèze, l'industrie représente 14,8% de l'emploi salarié total du département [cf. Carte 1], une part supérieure à celle observée aux plans national (12,2%) et régional (12,3%). La Corrèze enregistre ainsi la 3^{ème} part la plus élevée de la région, après la Charente (17,7%) et les Deux-Sèvres (16,1%).

CARTE 1
PART DE L'INDUSTRIE DANS L'EMPLOI TOTAL
PAR DÉPARTEMENT EN NOUVELLE-AQUITAINE AU 2^{ÈME} TRIMESTRE 2025

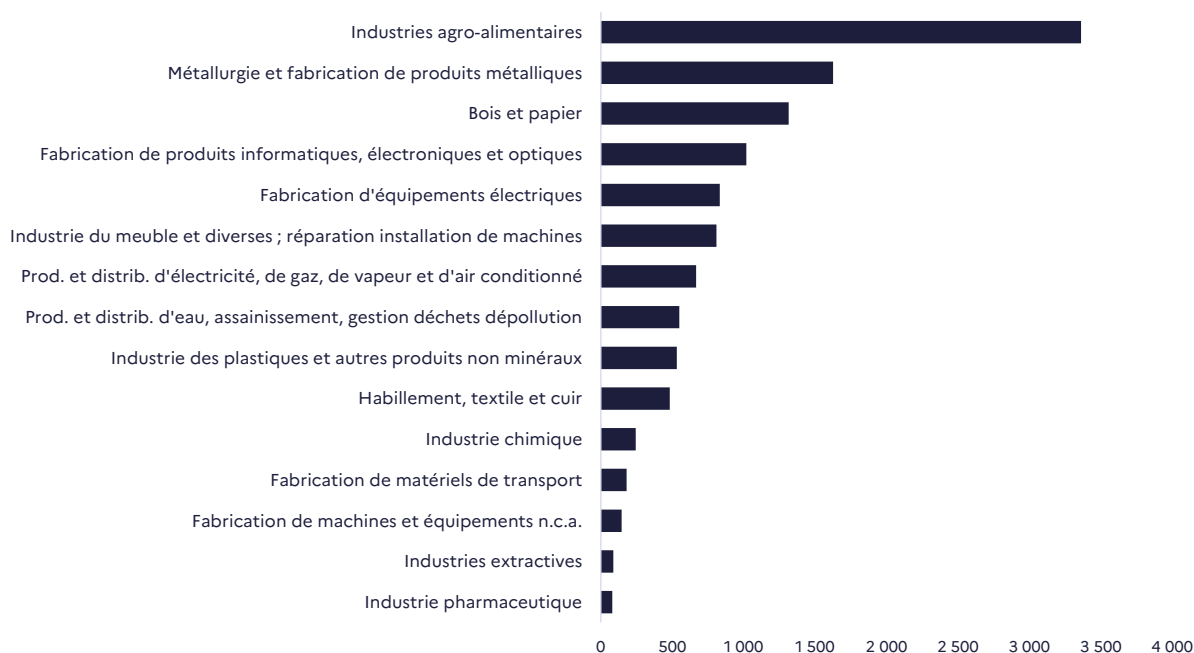


L'agroalimentaire, la métallurgie et le bois sont les trois principales activités industrielles dans le département

En Corrèze, comme au plan régional, l'agroalimentaire est la première activité industrielle du département [cf. **Graphique 2**] avec 3 360 emplois salariés privés, soit 28% du secteur industriel (contre 21% au niveau régional). Au 2^{ème} rang, la métallurgie et fabrication de produits métalliques emploie plus de 1 600 salariés. Le bois et papier arrive en 3^{ème} position dans le département avec plus de 1 300 emplois (soit 11% du secteur industriel) dans une région où cette activité est fortement représentée.

Au cours des 10 dernières années, l'emploi a progressé de façon significative dans l'habillement, textile et cuir (+21%), la fabrication de produits informatiques, électroniques et optiques (+16%), la production et distribution d'eau, assainissement, gestion des déchets et dépollution (+15%) et l'agroalimentaire (+14%). En revanche, les activités de fabrication de machines et équipements (-47%), d'industrie du meuble et diverses - réparation et installation de machines (-14%) et de métallurgie (-9%) ont perdu des emplois.

GRAPHIQUE 2 LES ACTIVITÉS INDUSTRIELLES (NAF38) EN NOMBRE D'EMPLOIS SALARIÉS PRIVÉS À FIN 2024 EN CORRÈZE



Champ : Hors agriculture, administrations publiques, éducation non marchande
Source : Acooss

ENCADRÉ 2

Les activités industrielles spécialisées en Corrèze

L'analyse des activités dans la nomenclature la plus fine (naf732) met en avant certaines spécialités industrielles du département notamment (liste non exhaustive) :

- **la transformation et conservation de fruits** qui emploie 680 salariés dans le département soit 48% des effectifs régionaux,
- **la fabrication de composants électroniques** qui emploie 565 salariés dans le département soit 64% des effectifs régionaux,
- **la fonderie de métaux légers** qui emploie 370 salariés dans le département soit 50% des effectifs régionaux,
- **la fabrication d'aliments homogénéisés et diététiques** qui emploie 370 salariés dans le département soit 54% des effectifs régionaux,
- **la fabrication d'équipements de communication** qui emploie 340 salariés dans le département soit 61% des effectifs régionaux,
- **la construction de véhicules militaires de combat** qui emploie 140 salariés dans le département soit 100% des effectifs régionaux,

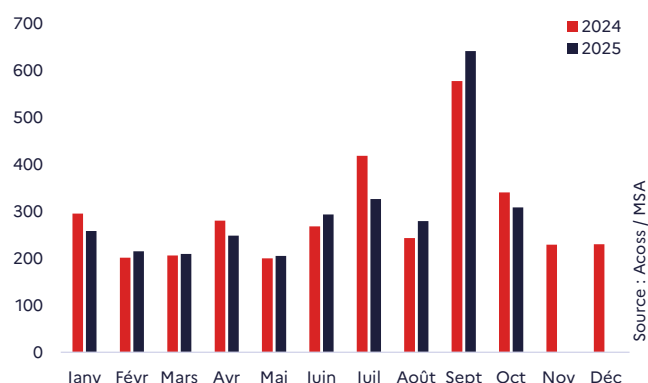
Champ : Hors agriculture, administrations publiques, éducation non marchande
Source : Acooss

Au cours des 12 derniers mois, 3 440 déclarations d'embauche (hors intérim) ont été comptabilisées dans le secteur industriel en Corrèze

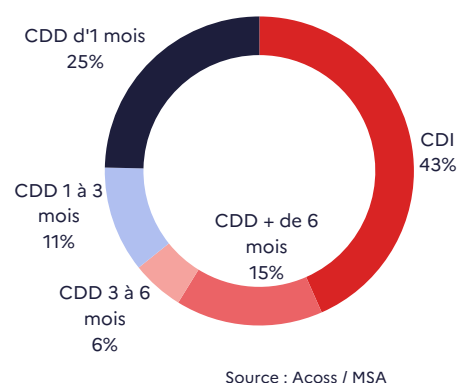
Entre novembre 2024 et octobre 2025, 3 440 déclarations d'embauche (hors intérim) ont été comptabilisées dans le secteur industriel corrézien. Ce volume est quasi-stable sur un an (-0,3%), soit une évolution plus favorable qu'au plan régional (-5%). Sur l'année 2024, 17% des embauches ont eu lieu au mois de septembre [cf. Graphique 3].

Hors intérim, 43% des déclarations d'embauche dans l'industrie ont été réalisées en CDI [cf. Graphique 4], une part nettement plus élevée que tous secteurs confondus (18%). En ajoutant les CDD de plus de 6 mois, les emplois durables concentrent près de 6 recrutements sur 10 dans l'industrie. 850 déclarations d'embauche concernent un CDD de moins d'1 mois, soit 1 embauche sur 4.

GRAPHIQUE 3
VOLUME MENSUEL DE DÉCLARATIONS D'EMBAUCHE (HORS INTÉRIM) DANS L'INDUSTRIE EN CORRÈZE DEPUIS JANVIER 2024



GRAPHIQUE 4
RÉPARTITION DES DÉCLARATIONS D'EMBAUCHE (HORS INTÉRIM) AU COURS DES 12 DERNIERS MOIS EN CORRÈZE PAR CONTRAT



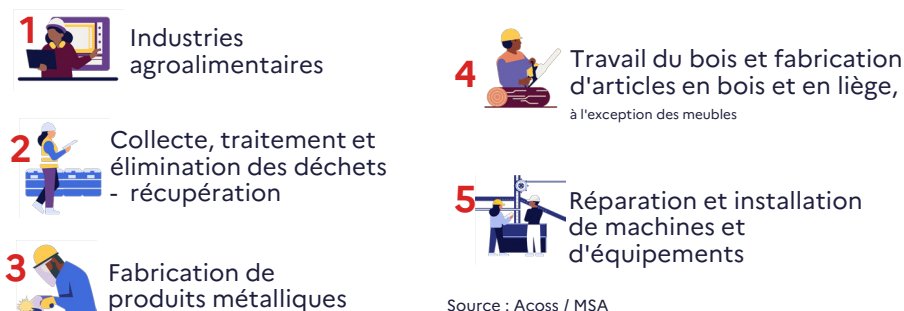
PRÈS DE 4 RECRUTEMENTS INDUSTRIELS SUR 10 CONCERNANT L'AGROALIMENTAIRE

Sur l'ensemble des recrutements réalisés dans l'industrie (hors intérim), les hommes sont surreprésentés : 64% des embauches [cf. Graphique 5] contre 45% tous secteurs confondus. 41% des personnes recrutées dans l'industrie sont âgées de moins de 26 ans, une part plus élevée que pour l'ensemble des secteurs d'activités (33%).

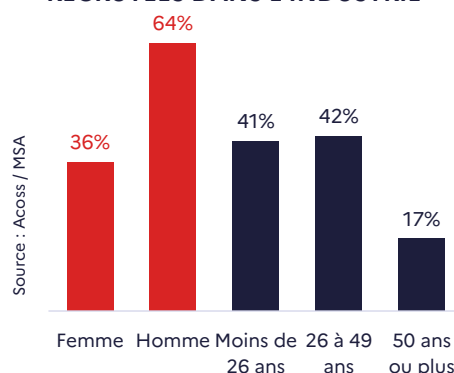
Au cours des 12 derniers mois, 39% des recrutements industriels ont eu lieu dans l'agroalimentaire [cf. Figure 1]. Dans cette activité, les déclarations d'embauche concernent globalement un profil différent des autres activités industrielles : les femmes sont majoritaires (54%) et le public est plus jeune (49% sont âgés de moins de 26 ans).

Dans les 4 autres activités du TOP5 des recrutements industriels, collecte des déchets, fabrication de produits métalliques, travail du bois et réparation de machines, plus de 80% des personnes recrutées sont des hommes. Dans la fabrication de produits métalliques et le travail du bois, les CDI sont majoritaires parmi les recrutements, contrairement aux activités de collecte des déchets où 63% des recrutements concernent un CDD de moins d'1 mois. Dans cette activité, la part des seniors parmi les recrutements est un peu plus élevée que dans les activités industrielles : 22% contre 17%.

FIGURE 1
TOP5 DES ACTIVITÉS INDUSTRIELLES (NAF88) QUI RECRUTENT LE PLUS



GRAPHIQUE 5
PROFIL DES PERSONNES RECRUTÉES DANS L'INDUSTRIE



En Corrèze, un peu plus de 2 000 offres d'emploi ont été enregistrées par France Travail au cours des 12 derniers mois dans les métiers de l'industrie

En Corrèze, entre novembre 2024 et octobre 2025, France Travail a collecté 2 030 offres d'emploi liées à un métier de l'industrie, soit 17% de l'ensemble des offres d'emploi de la région.

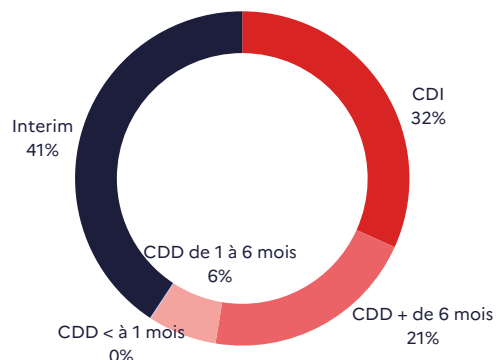
41% des offres d'emploi sur un poste industriel sont proposées en intérim [cf. **Graphique 6**], une part nettement plus élevée que pour l'ensemble des offres d'emploi (21%). Cette surreprésentation se fait au détriment des CDI qui représentent près d'1 offre d'emploi sur 3 (contre près d'1 sur 2 tous secteurs confondus). Néanmoins, les offres d'emploi durables (CDI + CDD de plus de 6 mois) restent majoritaires avec une part de 53%.

Plus de 99% des offres d'emploi dans l'industrie sont proposées sur un poste à temps complet. Les postes d'ouvriers non qualifiés représentent 43% des offres d'emploi.

Les 2 030 offres d'emploi dans l'industrie concernent 107 métiers différents. Les 10 métiers les plus recherchés [cf. **Graphique 7**] concentrent près de la moitié (49%) des offres d'emploi de l'industrie.

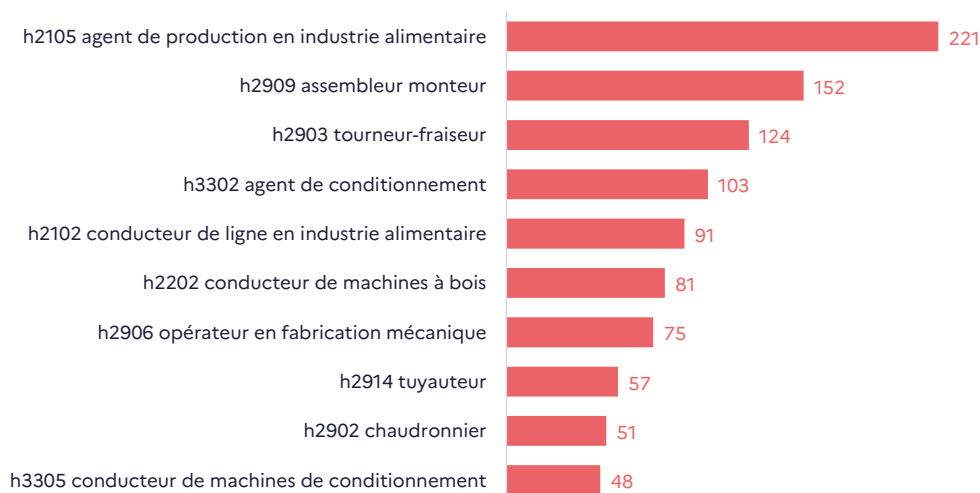
Avec 220 offres d'emploi, agent de production en industrie alimentaire est le poste qui regroupe le plus d'offres d'emploi liées à l'industrie dans la région. Il se classe au 7^{ème} rang tous métiers confondus.

GRAPHIQUE 6
RÉPARTITION DES OFFRES D'EMPLOI COLLECTÉES AU COURS DES 12 DERNIERS MOIS EN CORRÈZE DANS L'INDUSTRIE PAR TYPE DE CONTRAT



Source : France Travail

GRAPHIQUE 7
TOP10 DES MÉTIERS LES PLUS RECHERCHÉS DANS L'INDUSTRIE EN NOMBRE D'OFFRES D'EMPLOI ENREGISTRÉES AU COURS DES 12 DERNIERS MOIS EN CORRÈZE



Source : France Travail

ENCADRÉ 3

Les principaux résultats de l'enquête BMO 2025 en Corrèze

Pour 2025, les employeurs industriels du département ont envisagé 700 projets de recrutement, soit 8% de l'ensemble des intentions d'embauche départementales. Les profils d'ouvriers en conduite d'équipement de fabrication de pâte à papier, de papier et de carton et de panneaux de bois et d'ouvriers peu qualifiés de conduite d'installation de production de métaux sont les plus recherchés.

Plus de 99% des projets de recrutement dans l'industrie concernent des postes non saisonniers.

75% des projets de recrutement sont jugés difficiles à pourvoir par les employeurs industriels, une part supérieure de 10 points à celle constatée pour l'ensemble des secteurs (65%).

Source : France Travail / BMO 2025

Fin septembre 2025, près de 1 240 demandeurs d'emploi inscrits à France Travail recherchent un métier dans l'industrie en Corrèze

Fin septembre 2025, 1 237 demandeurs d'emploi (inscrits en catégories A, B ou C) recherchent un métier dans l'industrie en Corrèze. Ils représentent 7,6% de l'ensemble des demandeurs d'emploi du département.

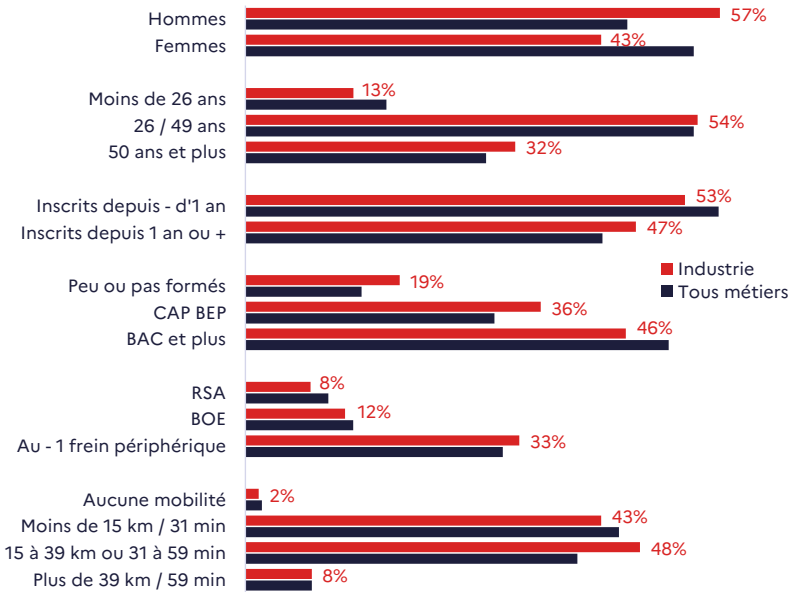
Le profil des demandeurs d'emploi inscrits sur un métier industriel diffère sensiblement du profil de l'ensemble des demandeurs d'emploi [cf. Graphique 8] :

- les hommes sont surreprésentés (57% soit 11 points de plus),
- le niveau de formation est plus faible (54% ont un niveau inférieur au Bac contre 44%),

Les 1 237 demandeurs d'emploi du secteur sont inscrits sur 116 métiers différents de l'industrie, mais les 10 métiers les plus recherchés [cf. Graphique 9] concentrent 60% de ces demandeurs d'emploi.

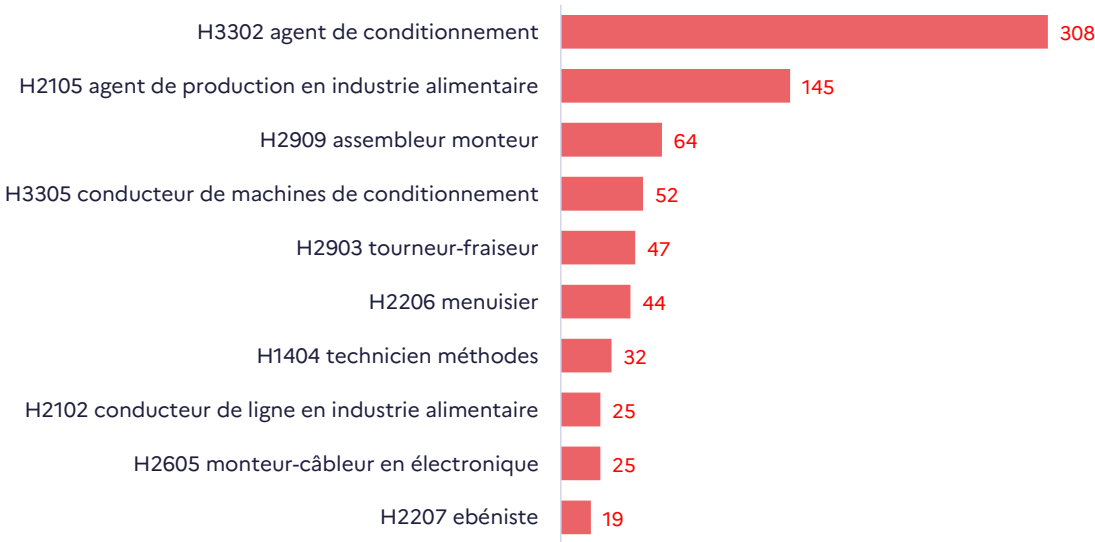
Ils sont plus de 300 à la recherche d'un poste d'agent de conditionnement, soit 25% des inscrits dans le domaine industriel.

GRAPHIQUE 8
PROFIL DES DEMANDEURS D'EMPLOI QUI RECHERCHENT UN MÉTIER DANS L'INDUSTRIE À FIN SEPTEMBRE 2025
- COMPARATIF AVEC L'ENSEMBLE DES DEMANDEURS D'EMPLOI



Source : France Travail

GRAPHIQUE 9
TOP10 DES MÉTIERS LES PLUS RECHERCHÉS PAR LES DEMANDEURS D'EMPLOI INSCRITS SUR UN MÉTIER INDUSTRIEL EN CORRÈZE À FIN SEPTEMBRE 2025



Source : France Travail

ENCADRÉ 4

Le taux d'accès à l'emploi (TAE)

En Corrèze, le **taux d'accès à l'emploi des demandeurs d'emploi inscrits sur un métier industriel s'établit à 45,2%** contre un taux de 40,4% pour l'ensemble des demandeurs d'emploi (période de janvier à décembre 2024).

SOURCES ET NOMENCLATURES

DONNÉES RELATIVES À L'EMPLOI SALARIÉ TOTAL

Il s'agit du nombre de personnes en emploi dans une entreprise du secteur industriel (code naf 05 à 39), que ce soit dans le champ du secteur privé ou de la fonction publique. Cette estimation de l'emploi est élaborée à partir des données exploitées par l'Urssaf, la Dares et l'Insee.

DONNÉES RELATIVES À L'EMPLOI SALARIÉ PRIVÉ

Sont comptabilisés les effectifs salariés des établissements employeurs du secteur privé (code naf 05 à 39) ayant au moins un salarié au 31 décembre. Le champ couvre l'ensemble des cotisants du secteur concurrentiel. La source est l'Acosse.

DONNÉES RELATIVES À L'EMPLOI INTÉrimAIRE

Les données ont pour source la DARES, traitement DREETS Nouvelle-Aquitaine. Il s'agit des données, fin du dernier mois du trimestre qui fournissent le nombre d'intérimaires en fin de mois ventilé par secteur d'activités (code naf 05 à 39), et par région de l'établissement de travail temporaire.

DONNÉES RELATIVES AUX DÉCLARATIONS PRÉALABLES À L'EMBAUCHE (DPAE)

Les données ont pour source l'Acosse et la MSA. Il s'agit des DPAE émanant d'entreprises du secteur industriel (code naf 05 à 39), hors intérim.

DONNÉES RELATIVES AUX DEMANDEURS D'EMPLOI INSCRITS À FRANCE TRAVAIL ET AUX OFFRES D'EMPLOI ENREGISTRÉES PAR FRANCE TRAVAIL

Le secteur industriel a été défini à partir du code ROME recherché par le demandeur d'emploi et recherché par l'entreprise lors du dépôt d'offre, à savoir l'ensemble des Rome du domaine H - Industrie, soit un total de 221 métiers. La source est France Travail.

DONNÉES RELATIVES À L'ENQUÊTE BESOINS EN MAIN D'OEUVRE 2025 (BMO)

Les données relatives à l'enquête BMO ont pour source France Travail. Le secteur industriel a été défini à partir du code naf de l'entreprise (code naf 05 à 39).

DONNÉES RELATIVES AU TAUX D'ACCÈS À L'EMPLOI (TAE)

L'accès à l'emploi d'un demandeur d'emploi se définit comme le fait d'avoir travaillé plus de 78h sur un mois au cours d'un des X mois qui suivent le mois de repérage. La source est la DSN et le Fichier historique (FH) - calculs France Travail.



EN SAVOIR PLUS

Des études et des infographies sur d'autres secteurs d'activités sont disponibles dans
l'Observatoire de l'emploi de France Travail Nouvelle-Aquitaine :
www.observatoire-emploi-nouvelle-aquitaine.fr

Dans les
thématiques,
je sélectionne
mon secteur



Directrice de la publication
Séverine Delong (ad intérim)

Réalisation
Statistiques et Études

France Travail Nouvelle-Aquitaine
87 rue Nuyens
33100 Bordeaux

 www.observatoire-emploi-nouvelle-aquitaine.fr



Observatoire de l'emploi
Nouvelle-Aquitaine