

ÉCLAIRAGES ET SYNTHÈSES

Le secteur du commerce en Nouvelle-Aquitaine

Sommaire

- 1 En Nouvelle-Aquitaine, le secteur commercial emploie près de 291 000 salariés **P 2**
- 2 Sur l'année 2025, 211 300 déclarations d'embauche (hors intérim) ont été comptabilisées dans le commerce **P 4**
- 3 En Nouvelle-Aquitaine, 39 500 offres d'emploi ont été enregistrées par France Travail sur l'année 2025 dans les métiers de commerce **P 5**
- 4 Fin décembre 2025, 65 900 demandeurs d'emploi inscrits à France Travail recherchent un métier dans le commerce en Nouvelle-Aquitaine **P 6**
- 5 Sources et nomenclatures **P 7**



**TAUX D'ACCÈS À L'EMPLOI
À 6 MOIS DES
DEMANDEURS D'EMPLOI
INSCRITS SUR UN MÉTIER
DU COMMERCE :**

42,0%

en Nouvelle-Aquitaine

(période juillet 2024 à juin 2025)

L'ESSENTIEL

En Nouvelle-Aquitaine, le commerce emploie 291 000 salariés, représentant 18,8% de l'ensemble des salariés du secteur privé régional. C'est la 2^{ème} part la plus élevée en France métropolitaine. Les principales activités commerciales de la région sont la grande distribution à prédominance alimentaire (hypermarchés et supermarchés) ainsi que le commerce et réparation d'automobiles.

En 2025, les entreprises du secteur ont enregistré 211 300 déclarations d'embauche (hors intérim), dont 42% pour des emplois durables (33% en CDI et 9% en CDD de plus de six mois). Les personnes recrutées sont majoritairement des femmes (55%) et des jeunes âgés de moins de 26 ans (54%).

Sur la même période, près de 39 500 offres d'emploi de métiers commerciaux ont été enregistrées par France Travail, dont une majorité de postes d'employés qualifiés (53%).

À fin décembre 2025, 65 900 demandeurs d'emploi inscrits à France Travail recherchent un métier dans le commerce, soit 13% des demandeurs d'emploi de la région. Ce public est majoritairement féminin (63%), plus jeune (25% ont moins de 26 ans contre 18% pour l'ensemble des demandeurs d'emploi) et dispose d'un niveau de formation plus élevé (60% ont un niveau Bac ou supérieur contre 58% pour l'ensemble des demandeurs d'emploi). Par ailleurs, les demandeurs d'emploi du secteur du commerce sont moins touchés par le chômage de longue durée : 59% sont inscrits depuis moins d'un an, contre 56% pour l'ensemble des demandeurs d'emploi.

ENCADRÉ 1

Le e-commerce poursuit son développement

Sur l'année 2025, le chiffre d'affaires du e-commerce continue de progresser en France (+7%) mais moins fortement qu'en 2024 (+9,6%). La croissance est plus élevée pour les services (+9%) que pour les produits (+4%).

Sur l'année 2025, la part du e-commerce dans la vente de produits est estimée à 12% du commerce de détail.

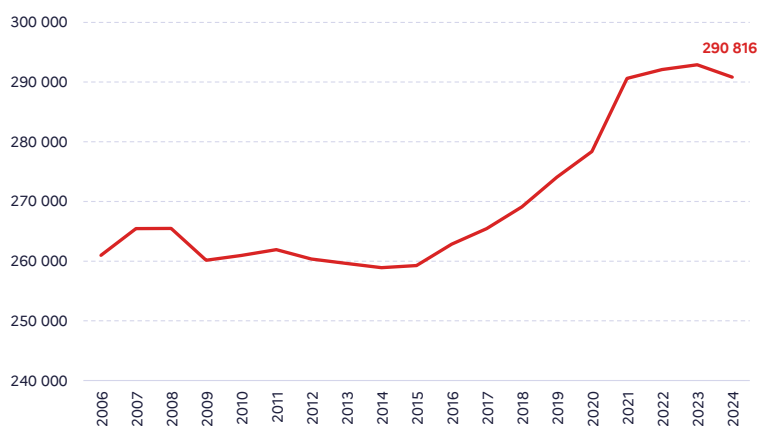
Source : Fevad - Bilan du e-commerce en France

En Nouvelle-Aquitaine, le secteur commercial emploie près de 291 000 salariés

En Nouvelle-Aquitaine, le secteur du commerce comptabilise 290 820 emplois salariés à la fin de l'année 2024 [cf. Graphique 1], ce qui correspond à 8,8 % de l'ensemble des emplois commerciaux en France Métropolitaine. Comme au niveau national, la région a connu une augmentation continue de l'emploi salarié dans le commerce entre 2015 et 2023, avec plus de 33 600 créations nettes d'emplois sur la période, soit une hausse de +13%, contre +10% en France métropolitaine. Toutefois, cette progression demeure inférieure à celle observée pour l'ensemble des secteurs d'activité, tant à l'échelle régionale (+14%) qu'au niveau national (+13%).

Entre 2023 et 2024, la tendance s'est inversée puisque le secteur du commerce a perdu des emplois sur la région (-0,7%, soit 2 070 emplois) comme en France métropolitaine (-0,2%). Les destructions d'emplois dans le commerce reflètent le ralentissement de la consommation et l'évolution structurelle du secteur, le développement du e-commerce réduisant le nombre de commerces physiques, en particulier dans l'habillement.

GRAPHIQUE 1 L'EMPLOI SALARIÉ PRIVÉ DANS LE COMMERCE DEPUIS 2006 EN NOUVELLE-AQUITAINE



Champ : Hors agriculture, administrations publiques, éducation non marchande
Source : Acoss

ENCADRÉ 2

Le secteur du commerce recourt peu à l'emploi intérimaire

À fin décembre 2025, 5 050 intérimaires sont employés dans le secteur du commerce en Nouvelle-Aquitaine, représentant 9% de l'ensemble des intérimaires de la région. Sur un an, le nombre d'intérimaires dans le commerce recule plus fortement (-9,8%) que dans l'ensemble des secteurs (-3,9%).

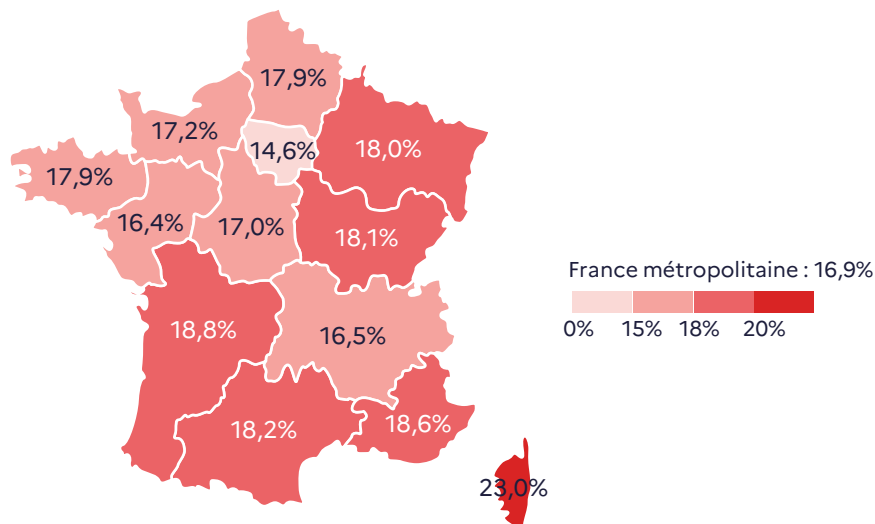
Globalement, le recours à l'intérim est moins important dans le commerce (1,7%) que dans l'ensemble des secteurs (2,5%).

Sources : DARES, DREETS Nouvelle-Aquitaine

LE COMMERCE CONCENTRE 18,8% DE L'EMPLOI SALARIÉ PRIVÉ RÉGIONAL

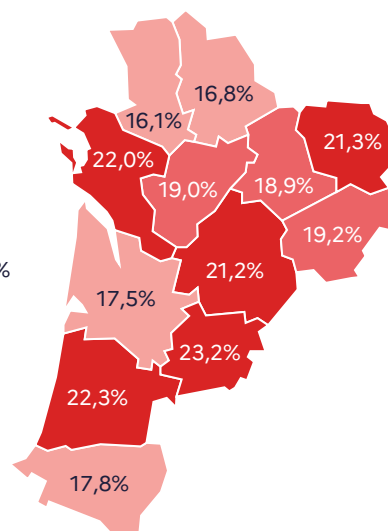
En Nouvelle-Aquitaine, le commerce représente 18,8% de l'emploi salarié privé [cf. Carte 1], ce qui constitue la deuxième part la plus élevée parmi les régions métropolitaines, après la Corse. Cette proportion est sensiblement supérieure à la moyenne nationale (16,9%). Au sein de la région, la part du commerce dans l'emploi salarié varie fortement selon les départements, allant de 16,1% dans les Deux-Sèvres à 23,2% en Dordogne [cf. Carte 2].

CARTE 1 PART DU COMMERCE DANS L'EMPLOI SALARIÉ PRIVÉ PAR RÉGION À FIN 2024



Champ : Hors agriculture, administrations publiques, éducation non marchande
Source : Acoss

CARTE 2 PART DU COMMERCE DANS L'EMPLOI SALARIÉ PRIVÉ PAR DÉPARTEMENT À FIN 2024



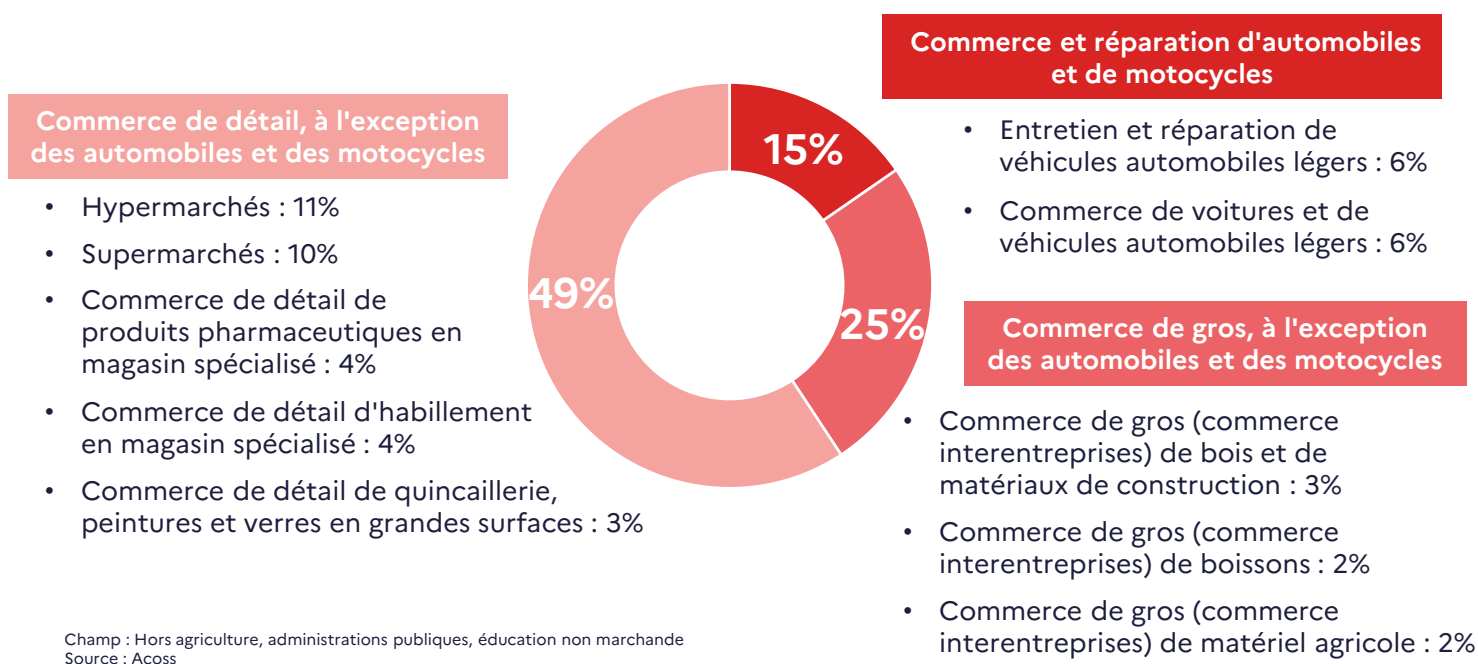
La grande distribution à prédominance alimentaire et le commerce et réparation d'automobiles sont les principales activités commerciales de la région

En Nouvelle-Aquitaine, la grande distribution à prédominance alimentaire (hypermarchés et supermarchés), est la première activité commerciale de la région [cf. Graphique 2] avec près de 62 000 emplois salariés privés, soit 21% du secteur commercial (contre 18% au niveau national). Au 2^{ème} rang, le commerce et réparation d'automobiles emploie 32 500 salariés, dont 16 500 dans l'entretien et réparation d'automobiles légers et 16 000 dans le commerce de voitures et de véhicules automobiles légers. Le commerce de détail de produits pharmaceutiques et le commerce de détail de l'habillement figurent également parmi les secteurs du commerce qui emploient le plus de salariés. Ils représentent chacun 4% des emplois du commerce en Nouvelle-Aquitaine.

De nombreux salariés travaillent également dans certaines activités de commerce de gros, comme la commercialisation de bois et de matériaux de construction ainsi que la vente de boissons. Les emplois salariés dans le commerce de gros de boissons sont surreprésentés en Nouvelle-Aquitaine par rapport à la France, particulièrement sur les départements à forte tradition viticole (Gironde et Charente).

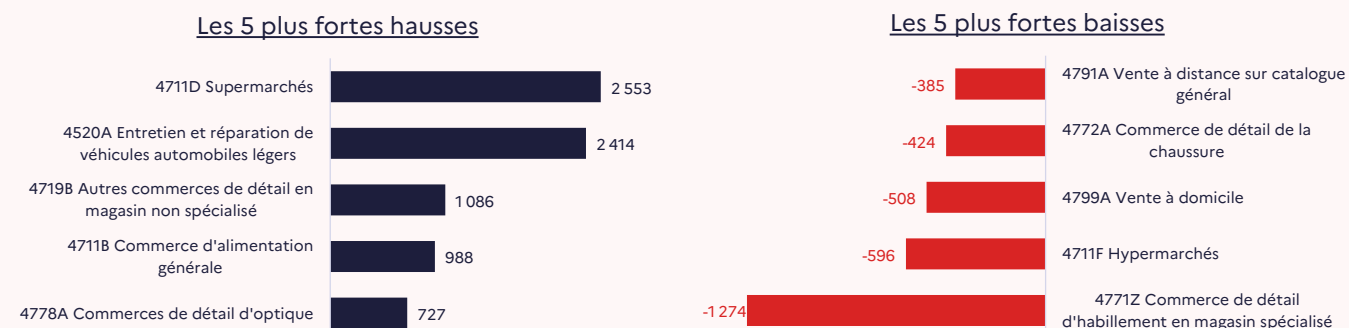
GRAPHIQUE 2

RÉPARTITION DES EMPLOIS SALARIÉS PRIVÉS DANS LES ACTIVITÉS COMMERCIALES (NAF88 ET NAF 732) À FIN 2024 EN NOUVELLE-AQUITAINE



ENCADRÉ 3

Les secteurs du commerce présentant les plus fortes évolutions de l'emploi salarié sur 5 ans (période 2019/2024) en Nouvelle-Aquitaine



Au cours des cinq dernières années, le secteur du commerce a enregistré la création de 16 760 emplois supplémentaires en Nouvelle-Aquitaine, soit une évolution de +6,1%. Toutefois, les évolutions diffèrent selon les secteurs. Dans la grande distribution, les créations d'emplois dans les supermarchés ont largement compensé les destructions d'emplois dans les hypermarchés. Par ailleurs, les secteurs du commerce de détail de l'habillement et de la chaussure connaissent des difficultés marquées (près de 1 700 destructions d'emplois à eux deux).

Champ : Hors agriculture, administrations publiques, éducation non marchande Source : Acoiss

Sur l'année 2025, 211 300 déclarations d'embauche (hors intérim) ont été comptabilisées dans le commerce

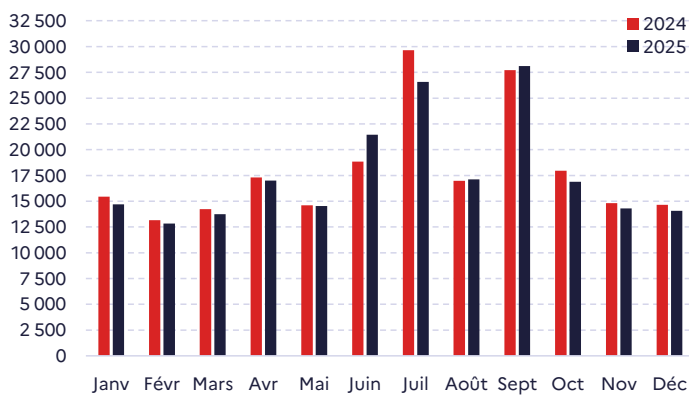
Au cours de l'année 2025, 211 300 déclarations d'embauche (hors intérim) ont été comptabilisées dans le secteur du commerce en Nouvelle-Aquitaine. Ce volume est en baisse de -1,9% sur un an, soit 4 000 recrutements de moins. Sur les années 2024 et 2025, on note une certaine saisonnalité des recrutements avec plus d'un quart des recrutements du secteur du commerce concentrés sur les mois de juillet et septembre [cf. Graphique 3].

Hors intérim, 33% des déclarations d'embauche dans le commerce ont été réalisées en CDI [cf. Graphique 4], une part nettement plus élevée que tous secteurs confondus (16%). En ajoutant les CDD de plus de 6 mois, les emplois durables représentent 4 recrutements sur 10 dans le commerce, soit le double de l'ensemble des secteurs.

Près de 77 200 déclarations d'embauche concernent un CDD de moins d'1 mois (dont 17% de contrats d'1 journée), ce qui correspond à plus d'1 embauche sur 3.

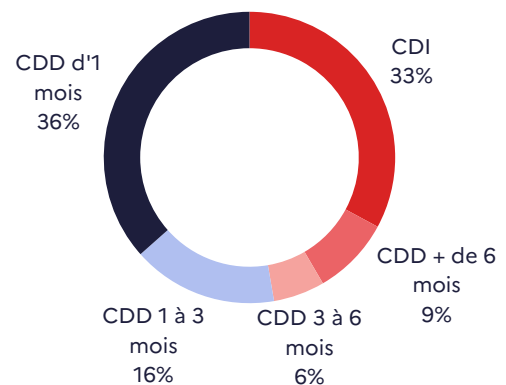
L'évolution annuelle du nombre de déclarations d'embauche est plus favorable pour les contrats courts que pour les contrats longs : +2,4% pour les CDD de moins d'1 mois, -2,0% pour les CDD de 1 à 6 mois, -10,5% pour les CDD de plus de 6 mois et -3,6% pour les CDI.

GRAPHIQUE 3
VOLUME MENSUEL DE DÉCLARATIONS D'EMBAUCHE (HORS INTÉRIM) DANS LE COMMERCE EN NOUVELLE-AQUITAINE SUR L'ANNÉE 2025



Source : Acoiss / MSA

GRAPHIQUE 4
RÉPARTITION DES DÉCLARATIONS D'EMBAUCHE (HORS INTÉRIM) PAR TYPE DE CONTRAT DANS LE COMMERCE EN NOUVELLE-AQUITAINE SUR L'ANNÉE 2025



Source : Acoiss / MSA

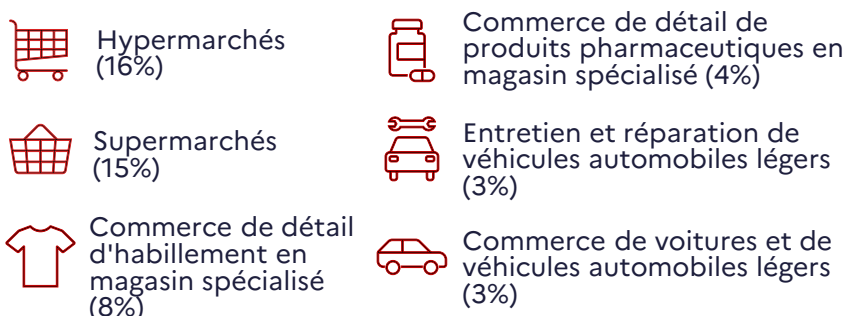
LES RECRUTEMENTS DANS LE COMMERCE CONCERNENT MAJORITAIREMENT DES FEMMES JEUNES, AVEC DES SPÉCIFICITÉS SELON LES ACTIVITÉS

Dans le secteur du commerce, les femmes sont majoritaires parmi les recrutements (hors intérim), bien qu'elles restent légèrement sous-représentées : elles représentent 55% des embauches [cf. Graphique 5] contre 57% tous secteurs confondus. Par ailleurs, les moins de 26 ans constituent 54% des personnes recrutées dans le commerce, soit une proportion nettement supérieure à celle observée dans l'ensemble des secteurs (33%).

Sur l'année 2025, les trois secteurs du commerce qui ont le plus recruté sont les hypermarchés, les supermarchés et le commerce de détail d'habillement [cf. Figure 1]. Dans ces activités, les recrutements concernent majoritairement des femmes (respectivement 56%, 59% et 86%) et des personnes âgées de moins de 26 ans (respectivement 67%, 65% et 61%). On y observe également une forte proportion de contrats à durée déterminée de moins d'un mois (respectivement 48%, 36% et 54%).

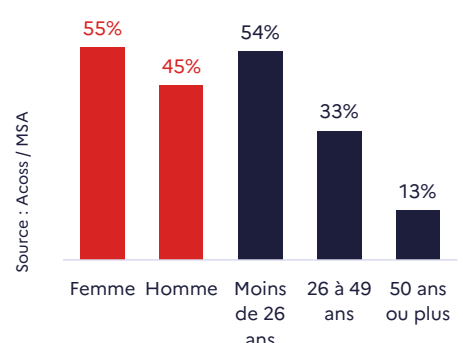
En revanche, dans les activités liées à l'entretien et à la réparation de véhicules automobiles ainsi qu'au commerce automobile, les recrutements concernent majoritairement des hommes (8 sur 10). De plus, ces secteurs privilégient les CDI, qui représentent respectivement 54% et 65% des embauches.

FIGURE 1
LES ACTIVITÉS COMMERCIALES (NAF 732) QUI RECRUTENT LE PLUS (HORS INTÉRIM) ET PART DANS LES RECRUTEMENTS



Source : Acoiss / MSA

GRAPHIQUE 5
PROFIL DES PERSONNES RECRUTÉES DANS LE COMMERCE



Source : Acoiss / MSA

En Nouvelle-Aquitaine, 39 500 offres d'emploi ont été enregistrées par France Travail sur l'année 2025 dans les métiers de commerce

En Nouvelle-Aquitaine, sur l'année 2025, France Travail a collecté 39 500 offres d'emploi liées à un métier du commerce, soit 12% de l'ensemble des offres d'emploi de la région.

57% des offres d'emploi pour des postes commerciaux sont proposées en CDI [cf. Graphique 6], une proportion nettement supérieure à celle observée pour l'ensemble des offres (45%). Les CDD de plus de 6 mois sont également plus fréquents dans le commerce, représentant 16% des offres contre 13% pour l'ensemble des secteurs. Ainsi, les emplois durables (CDI et CDD de plus de 6 mois) constituent 73% des offres dans le commerce, contre seulement 48% dans tous les domaines.

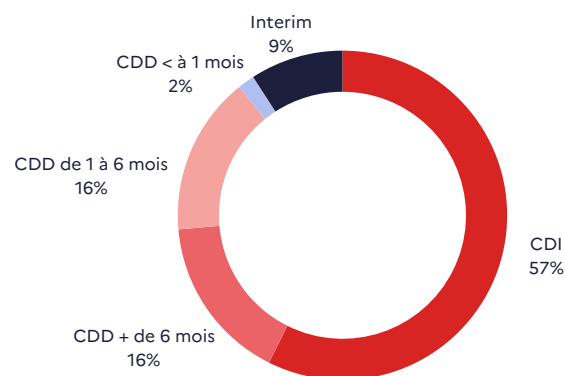
Cette prédominance des emplois durables s'accompagne d'une moindre présence de l'intérim, qui ne représente que 9% des offres dans le commerce, contre 22% tous secteurs confondus.

Les employés qualifiés représentent 53% des postes proposés dans les métiers du commerce. Par ailleurs, 90% des offres d'emploi dans ce secteur concernent des postes à temps complet.

Les 15 métiers les plus recherchés [cf. Graphique 7] concentrent trois quarts des offres d'emploi du commerce.

Les métiers de la force de vente sont les plus recherchés par les employeurs (commercial grands comptes et entreprises, assistant commercial, conseillers clientèle à distance...), devant les métiers du commerce alimentaire (vendeur en épicerie, boulanger...) et les métiers du commerce non alimentaire (vendeur en prêt à porter...).

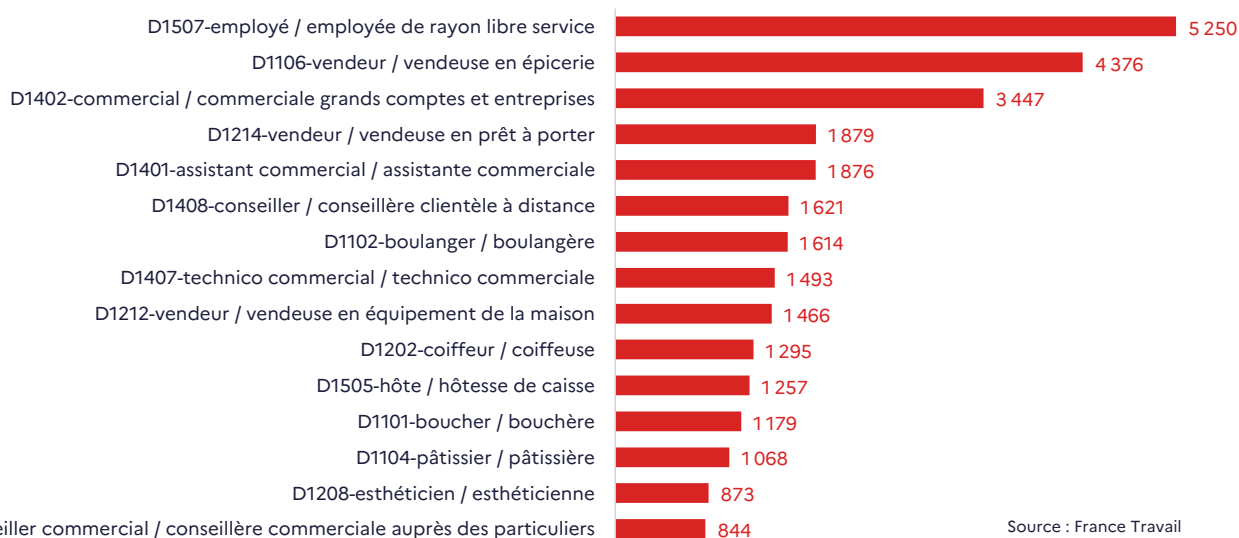
GRAPHIQUE 6
RÉPARTITION DES OFFRES D'EMPLOI COLLECTÉES SUR L'ANNÉE 2025 DANS LE COMMERCE PAR TYPE DE CONTRAT



Source : France Travail

GRAPHIQUE 7

TOP 15 DES MÉTIERS LES PLUS RECHERCHÉS DANS LE COMMERCE EN NOMBRE D'OFFRES D'EMPLOI ENREGISTRÉES SUR L'ANNÉE 2025 EN NOUVELLE-AQUITAINE



Source : France Travail

ENCADRÉ 4

Les principaux résultats de l'enquête BMO 2026 dans le commerce en Nouvelle-Aquitaine

En 2026, les employeurs du secteur du commerce prévoient 27 900 projets de recrutement, représentant 11% des intentions d'embauche à l'échelle régionale. Les métiers les plus demandés sont ceux d'employés de libre-service, de vendeurs en produits alimentaires, de caissiers, de télévendeurs, et de vendeurs spécialisés en habillement, accessoires, articles de luxe, sport, loisirs et culture.

La proportion de projets de recrutement considérés comme difficiles à pourvoir par les employeurs est globalement plus faible dans le commerce (39%) par rapport à l'ensemble des secteurs (50%).

Par ailleurs, les projets de recrutement saisonniers représentent 41% dans le commerce, contre 43% pour l'ensemble des secteurs. Cette proportion est toutefois nettement plus élevée dans certains départements : 67% en Charente-Maritime, 62% en Lot-et-Garonne et 56% dans les Landes.

Source : France Travail / BMO 2026

Fin décembre 2025, 65 900 demandeurs d'emploi inscrits à France Travail recherchent un métier dans le commerce en Nouvelle-Aquitaine

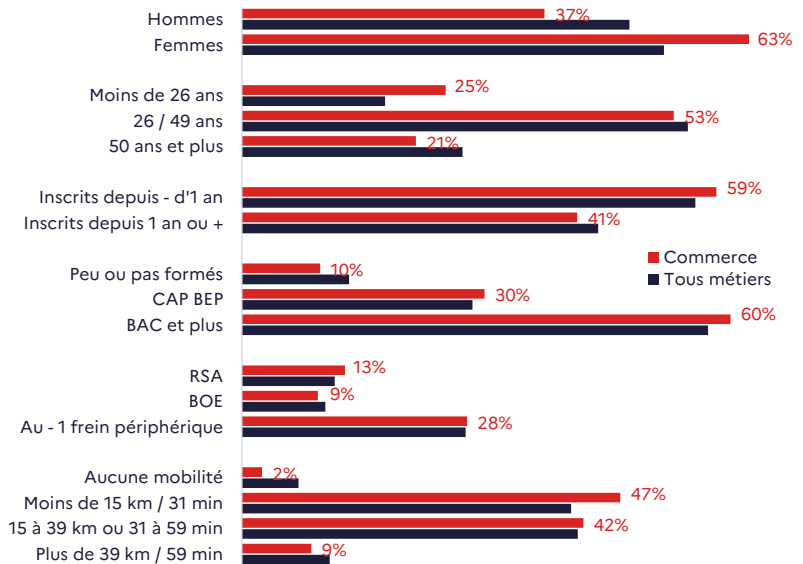
Fin décembre 2025, 65 900 demandeurs d'emploi (inscrits en catégories A, B ou C) recherchent un métier dans le commerce en Nouvelle-Aquitaine. Ils représentent 13% de l'ensemble des demandeurs d'emploi de la région.

La population des demandeurs d'emploi en recherche d'un métier dans le commerce présente des particularités par rapport à l'ensemble des demandeurs d'emploi [cf. Graphique 8]. Elle est davantage féminine (63% de femmes contre 52% pour l'ensemble des secteurs) et globalement plus jeune (25% de moins de 26 ans contre 18%). Les demandeurs d'emploi du secteur disposent également d'un niveau de formation plus élevé (60% avec un niveau Bac ou supérieur contre 58%).

Ce public est légèrement moins touché par le chômage de longue durée, puisque 59% sont inscrits depuis moins d'un an, contre 56% pour l'ensemble des demandeurs d'emploi.

Les 15 métiers les plus recherchés [cf. Graphique 9] concentrent 76% des demandeurs d'emploi du domaine. Deux métiers de la grande distribution (employé de rayon libre-service et hôte de caisse) figurent parmi les trois métiers les plus recherchés. À eux seuls, ils regroupent un quart des demandeurs d'emploi en recherche dans un métier du commerce.

GRAPHIQUE 8
PROFIL DES DEMANDEURS D'EMPLOI QUI RECHERCHENT UN MÉTIER DANS LE COMMERCE À FIN DÉCEMBRE 2025
- COMPARATIF AVEC L'ENSEMBLE DES DEMANDEURS D'EMPLOI



Source : France Travail

GRAPHIQUE 9
TOP 15 DES MÉTIERS LES PLUS RECHERCHÉS PAR LES DEMANDEURS D'EMPLOI INSCRITS SUR UN MÉTIER DU COMMERCE EN NOUVELLE-AQUITAINE À FIN DÉCEMBRE 2025



Source : France Travail

ENCADRÉ 5

Le taux d'accès à l'emploi (TAE)

En Nouvelle-Aquitaine, le **taux d'accès à l'emploi à 6 mois des demandeurs d'emploi inscrits sur un métier du commerce atteint 42%**, un niveau identique à celui de l'ensemble des demandeurs d'emploi (période de juillet 2024 à juin 2025). Ces taux sont supérieurs à ceux observés au niveau national, où ils s'élevaient à 38% pour les métiers du commerce et à 37% pour l'ensemble des demandeurs d'emploi.

SOURCES ET NOMENCLATURES

DONNÉES RELATIVES À L'EMPLOI SALARIÉ PRIVÉ

Sont comptabilisés les effectifs salariés des établissements employeurs du secteur privé (code naf 45 à 47) ayant au moins un salarié au 31 décembre. Le champ couvre l'ensemble des cotisants du secteur concurrentiel. La source est l'Acoss.

DONNÉES RELATIVES À L'EMPLOI INTÉrimAIRE

Les données ont pour source la DARES, traitement DREETS Nouvelle-Aquitaine. Il s'agit des données, fin du dernier mois du trimestre qui fournissent le nombre d'intérimaires en fin de mois ventilé par secteur d'activités (code naf 45 à 47), et par région de l'établissement de travail temporaire.

DONNÉES RELATIVES AUX DÉCLARATIONS PRÉALABLES À L'EMBAUCHE (DPAE)

Les données ont pour source l'Acoss et la MSA. Il s'agit des DPAE émanant d'entreprises du secteur du commerce (code naf 45 à 47), hors intérim.

DONNÉES RELATIVES AUX DEMANDEURS D'EMPLOI INSCRITS À FRANCE TRAVAIL ET AUX OFFRES D'EMPLOI ENREGISTRÉES PAR FRANCE TRAVAIL

Le domaine du commerce a été défini à partir du code ROME recherché par le demandeur d'emploi et recherché par l'entreprise lors du dépôt d'offre, à savoir l'ensemble des Rome du domaine D - Commerce, soit un total de 115 métiers. La source est France Travail.

DONNÉES RELATIVES À L'ENQUÊTE BESOINS EN MAIN D'OEUVRE 2026 (BMO)

Les données relatives à l'enquête BMO ont pour source France Travail. Le secteur du commerce a été défini à partir du code naf de l'entreprise (code naf 45 à 47).

DONNÉES RELATIVES AU TAUX D'ACCÈS À L'EMPLOI À 6 MOIS (TAE)

L'accès à l'emploi d'un demandeur d'emploi se définit comme le fait d'avoir travaillé plus de 78h sur un mois au cours d'un des 6 mois qui suivent le mois de repérage. La source est la DSN et le Fichier historique (FH) - calculs France Travail.



EN SAVOIR PLUS

Des études et des infographies sur d'autres secteurs d'activités sont disponibles dans **l'Observatoire de l'emploi de France Travail Nouvelle-Aquitaine** : www.observatoire-emploi-nouvelle-aquitaine.fr

Dans les thématiques, je sélectionne mon secteur



Directeur de la publication
Olivier PELVOIZIN

Réalisation
Statistiques et Études

France Travail Nouvelle-Aquitaine
87 rue Nuyens
33100 Bordeaux

 www.observatoire-emploi-nouvelle-aquitaine.fr



Observatoire de l'emploi
Nouvelle-Aquitaine

AVRIL 2026

7